

Witold Lutoslawski

Concerto for Cello  
and Orchestra

Utwór skomponowany na zamówienie Royal Philharmonic Society w Londynie oraz Fundacji Calouste Gulbenkian.  
The work was commissioned by the Royal Philharmonic Society, London, in association with the Calouste Gulbenkian Foundation.



14 X 1970, London, Royal Festival Hall  
Bournemouth Symphony Orchestra  
Edward Downes — direttore  
Mstislav Rostropovich — violoncello solo

## ORCHESTRA

3 flauti (anche 3 fl. picc.)  
3 oboi  
3 clarinetti in si b (3. anche cl. basso)  
3 fagotti (3. anche contrafagotto)

3 trombe in do  
4 corni in fa  
3 tromboni  
tuba

batteria: I timpani  
xilofono  
frusta  
II 5 tom-toms  
vibrafono senza motore  
piatto sospeso  
tam-tam  
blocchi di legno  
III gran cassa  
tamburo rullante  
tamburo senza corde  
campane  
tamburino  
piatti piccoli

celesta  
arpa  
pianoforte

VIOLONCELLO SOLO

archi

ca 24'



PWM, Warszawa, Senatorska 13  
telex 813498-ab pl

Sekcje grane *ad libitum* nie są dyrygowane. Początek każdej sekcji oznaczony jest strzałką  $\nabla$ , która odpowiada ruchowi dyrygenta palcówką w dół. W sekcjach *ad libitum* wszystkie wartości rytmiczne są przybliżone, dlatego też umieszczenie nut w jednej linii pionowej w partyturze nie oznacza ich jednoczesności. Natomiast w sekcjach dyrygowanych (z podanym metrum  $\frac{3}{8}$ ,  $\frac{6}{8}$  etc.) wszystkie wartości rytmiczne są ścisłe, nuty więc umieszczone w tej samej linii pionowej należy grać jednocześnie.

Wszystkie instrumenty brzmią tak, jak są zanotowane, z wyjątkiem fletów piccolo, kontrabasów, ksylofonu i celesty.

Znaki chromatyczne dotyczą tylko nut, przed którymi są umieszczone. Tak więc i oznacza b-h, a nie b-b. Kasowniki użyte są tylko w głosach orkiestrowych.

Notacja oznacza powtórzenie tej samej nuty.

Znak  $\downarrow$  oznacza obniżenie nuty o  $\frac{1}{4}$  tonu,  $\uparrow$  — podwyższenie o  $\frac{1}{4}$  tonu,  $\flat$  — obniżenie o  $\frac{1}{2}$  tonu,  $\sharp$  — podwyższenie o  $\frac{1}{2}$  tonu.

The *ad libitum* sections are not to be conducted. The beginning of each section is marked with an arrow  $\nabla$  which corresponds to the downbeat of the conductor. In the *ad libitum* sections all the rhythmic values are approximate. In consequence, the placing of the notes one above the other in the score does not necessarily mean that they are played simultaneously. On the other hand, in the conducted sections (marked  $\frac{3}{8}$ ,  $\frac{6}{8}$  etc.) all the rhythmic values are precise, the notes appearing vertically in line to be played simultaneously.

All notation is made at the actual pitch except the parts of the piccolo, double basses, xylophone and celesta.

The accidentals apply only to the notes they precede. Thus and signify Bb-B and not Bb-Bb. However, natural signs are used in the orchestral parts.

The notation signifies the repetition of the same note.

The sign  $\downarrow$  denotes the lowering of the note by a quarter-tone,  $\uparrow$  — the raising of the note by a quarter-tone,  $\flat$  — the lowering of a note by three quarter-tones,  $\sharp$  — the raising of a note by three quarter-tones.

Okladkę projektował Janusz Wysocki

Polkie Wydawnictwo Muzyczne, Kraków, al. Krasickiego 11a. Printed in Poland.  
Wyd. I - 680 egz., 20,4 ark. wyd., 20 ark. druk.  
Papier ofs. III kl. 90 g, I, 5 i N<sup>o</sup> 1. Fabryka Papieru w Boruszowicach.  
Podpisano do druku 9 VI 1972 r. Druk ukończono IX 1972 r.  
Krak. Zakł. Graf., Zakł. Nr 5, Kraków, ul. Karmelitcka 16.  
Zam. nr 326. O.19.395. Cena 140 zł





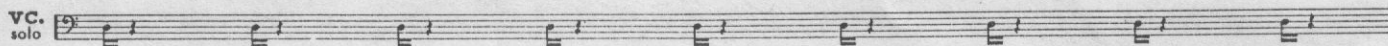
Musical score for "L'Espresso" by Luciano Berio. The score is written for piano and violin. The piano part is in 4/4 time, and the violin part is in 4/4 time. The score includes various dynamics (p, mf, pp, f, sf) and articulations (vibrato, non vibr., etc.). The score is divided into two main sections, 1 and 2, with a tempo marking of  $\text{tempo } \text{♩} = \text{ca } 200$  for section 2. The score also includes a section marked "VC. solo" at the bottom.



3 AD LIB.

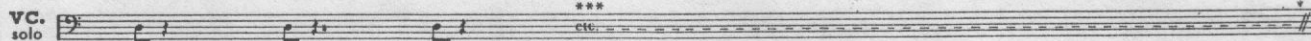


4 AD LIB.



5 (J = ca 200) 6

tr. 1 2 3



7 AD LIB.

1 2 3

8

1 2 3

9 AD LIB.

1 2 3

ca 5''

\* 2. i 3. trąbka wchodzi po odpowiednich replikach wpisanych w ich głosach.

\*\* Powtarzać aż do następnego znaku dyrygenta ([6]), po czym dograć do znaku powtórzenia: || i przerwać.

\*\*\* Powtarzać to samo aż do chwili, gdy skończy grać ostatnia trąbka, po czym powtórzyć to samo jeszcze 3-4 razy.

Trumpets 2 and 3 come in after the cues marked in their parts.

Repeat until the next beat ([6]), then play up to the repeat sign and stop.

Keep repeating the same until the last trumpet stops, then repeat the same 3-4 times and stop too.

Tempo: ca 5  $\text{F}/\text{sec.}$  ( $\text{F} = \text{ca } 150$ )

11

cl. 1  $\text{mf} \rightarrow p$

12

cl. 2  $\text{mf} \rightarrow p$

10

ar.  $\text{ca } 5 \text{F}/\text{sec.}$   
 $\text{mf}$

ar.  $\text{mf}$

ar.  $\text{mf}$

VC. solo  $\text{pizz. ca } 2''$   
 $p$   $\text{ca } 2''$   $\text{ca } 2''$   $\text{ca } 2''$   $\text{ca } 5 \text{F}/\text{sec.}$   
 $p$   $\text{mp}$   $\text{mf}$   $f$   $p$   $\text{soave}$   $\text{ca } 2''$

VC.  $\text{pizz.}$   
 $p$

vle  $\text{pizz.}$   
 $p$

VC.  $\text{mf}$

13

cl. 1  $\text{mf} \rightarrow p$

14

cl. 2  $\text{mf} \rightarrow p$

cl. b.  $\text{mf}$

ar.  $\text{mf}$

ar.  $\text{mf}$

ar.  $\text{mf}$   $\text{non arp.}$

VC. solo  $\text{ca } 2''$   
 $\text{mp}$   $p$   $\text{mf}$

vle  $\text{mf}$

VC.  $p$

vle  $p$

VC.  $\text{mf}$



16

cl. *mf* *p*

cr.

VC. solo *mf* *p* ca 2"

vle *mf*

vc. *p*

17 AD LIB.\*

*f* = ca 150 pizz.

vni I *f* *p*

vni II *f* *p*

vle *f* *p*

vc. *f* *p*

cb. *f* *p*

18 AD LIB.\*

*f* = ca 150

I *imp.* *scord.* *p* b. di legno

batt. II *tomt.* *p* b. di legno

tmb. s. c. *p* b. di legno

tmb. rull. *p*

VC. solo *ca 2"* *mf* *ca 2"* *mf* *ca 2"* *ca 2"* *p*

vni I \*\*

vni II \*\*

vle \*\*

vc. \*\*

19 AD LIB.

vni I *f* *p*

vni II *f* *p*

vle *f* *p*

vc. *f* *p*

cb. *f* *p*

\* Smyczki i perkusja utrzymują w przybliżeniu tempo początkowe (ok. 5 *f*/sek.), ale grają *ad libitum* i niezależnie od siebie.

\*\* Przerwać na znak dyrygenta. Stop on the beat.\*

Strings and percussion keep approximately to the initial tempo (ca 5 *f*/sec.) but play *ad lib.* and independently of each other.

[illegible]

**vc.**  
solo

**vni**  
I  
II

**vle**

**vc.**

**cb.**



I

batt. II

III

VC. solo

*pp scherzoso* *mf cantabile* *f p scherzoso*

23

tr. 1

*ff*

$\text{f} = \text{ca } 200$

I

batt. II

III

VC. solo

*mf* *pp*

24

tr. 1

*ff*

$\text{f} = \text{ca } 200$

tr. 2

*ff*

tr. 1

*ff*

25

tr. 1

*dimin.*

tr. 2

*dimin.*

tr. 1

*dimin.*

*ca 4"*

Tempo  $J = ca 168$

26

cl. 1

mp

ar.

p

mp

27

cl. 1

mf

ar.

mf

28

(6)  
(16)

cl. 1

mf

ar.

mf

pf.

mf

senza tim.

batt. II vbf.

s. mol.

b. dure

pp

VC. solo

pizz. ca 2"

p

ca 2"

mp

ca 2"

p

ca 2"

mf

ca 2"

p

ca 2"

f

ca 3"

p

$J = ca 168$

arco

ca 2"

ca 2"

mf

29

(9)  
(16)

fl. 1

mf

cl. 1

mf

cl. 2

mf

cl. b.

mf

ar.

mf

pf.

mf

senza tim.

batt. II vbf.

batt. III cmp.

c. s.

pp

VC. solo

p

mf

pp

vni I

(pizz.)

mf

vni II

(pizz.)

mf

vle

(pizz.)

mf

vc.

(pizz.)

mf

cb.

(pizz.)

mf



30

(9/16) (6/16) (9/16) (6/16)

fl. *mf*

cl. 1 *mf*

cl. 2 *mf*

cl. b. *mf*

batt. I xlf. *p* *pp*

batt. II vbf. s.m. *pp*

batt. III cmp.

cel. *mf*

ar. *mf*

pf. *mf* senza timb. senza timb.

vc. solo *p* *mf* *p*

vni I *mf* *mf*

vni II *mf* *mf*

vle *mf* *mf*

vc. *mf* *mf*

cb. *mf* *mf*

31

(9/16)

fl. 1

mf

cl. 1

mf

cl. 2

mf

cl. b.

mf

batt. I xlf.

batt. II vbf. s.m. pp

cel.

mf

pf.

mf

senza tim.

VC. solo

etc.

vni I

mf

vni II

mf

vle

mf

vc.

mf

32

(9/16)

fl.

cl.

cl. b.

mf

cel.

mf

cr.

mf

pf.

mf

senza tim.

vni I

vni II

vle

vc.

cb.



fl. 1 *mf* (6/16)

fl. 2 *mf*

fl. 3 *mf*

cl. 1 *mf*

cl. 2 *mf*

cl. b. *mf*

batt. I xlf. *pp*

batt. vbf.

cel. *mf*

ar. *mf*

pf. *mf* senza tim.

vc. solo *sf* *mf* *p* *mf*

vni I *mf*

vni II *mf*

vle *mf*

vc. *mf*

cb. *mf*

33 (9/16)

cl. 1 *mf*

cl. 2 *mf*

cl. b. *mf*

batt. III cmp. *pp*

cel. *mf*

ar. *mf*

pf. *mf* senza tim.

vni I *mf*

vni II *mf*

vle *mf*

vc. *mf*

cb. *mf*

34

(9/16) ↓ ↓ ↓ ↓ ↓ ↓ ↓

1. fl. 2. fl. 3. fl. *mf*

cl. 2. *mf*

cl. b. *mf*

batt. I xlf. *pp*

batt. III cmp.

cel. *mf*

ctr. *mf*

pf. *mf* senza timb.

vc. solo *p* *sf* *sf* *simile*

vni I *mf* *mf*

vni II *mf* *mf* *mf*

vle *mf* *mf* *mf*

vc. *mf* *mf* *mf*

cb. *mf* *mf*

35

(9/16) ↓ ↓ ↓ ↓ ↓ ↓ ↓ (12/16) ↓ ↓ ↓ ↓ ↓ ↓ ↓

fl. 1. *mf* *p leggero*

cl. 1. *mf* *p leggero*

cl. b. *mf* *p leggero*

fig. 1. *p* *leggero*

2. *p* *leggero*

ctr. *mf* *p leggero*

pf. *mf* *p leggero* senza timb.

vni I *mf*

vni II *mf*

vle *mf*

vc. *mf*

cb. *mf*



(9/16) etc.  
 fl. 1  
 fl. 2 *p leggero*  
 fl. 3 *p leggero*  
 ob. 1 *p*  
 ob. 2 *p leggero*  
 cl. 1  
 cl. 2 *p leggero*  
 cl. b.  
 fg. 1  
 fg. 2 *p leggero*  
 batt. II vbf. *p leggero*  
 cel. *p leggero*  
 ar.  
 pf.  
 VC. solo *mf espressivo* *poco f*

36

1  
fl. 2  
3  
ob. 1  
2  
3  
cl. 1  
2  
cl. b.  
fg. 1  
2  
3  
batt. II vbf.  
cel.  
ar.  
pf.  
VC. solo

batt. I imp. scord.  
3/8 b. di legno  
p

batt. III imb. s. c. gr. c.  
3/8 b. di legno  
mf p

mf f mf f mf f mf f



37 (AD LIB.)

tempo  $\text{♩} = \text{ca } 200$

tn. 1 *ff*

I *imp.*  
scord.

batt. II tom.

III *imb.* s.c.  
*imb.* rull.  
gr.c.

VC.  
solo

b. di legno

*p*

$\frac{3}{8}$  ( $\text{♩} = \text{♩}$ )

*f*

*mf*

*p*

(stesso tempo)

etc.

tn. 1

VC.  
solo

38

( $\text{♩} = \text{ca } 200$ )

tn. 2

1 *ff*  
2 *ff*  
3 *ff*

39

*dimin.*

*dimin.*

*dimin.*

ca 3"

3m

40 41 42  $\text{♩} = \text{ca } 168$

batt. I tom. *con le dita* *pp*

batt. II tom. *con le dita* *pp*

batt. III gr. c. *con le dita* *pp*

VC. solo *pizz. ca 2"* *precipitando* *ca 2"* *ca 2"* *arco*  $\text{♩} = \text{ca } 168$  *pp*

fl. 1 *pp* *mf* *pp*

fl. 2 *pp* *mf* *pp*

fl. 3 *pp* *mf* *pp* *muta in fl. pcc.*

cl. 1 *mf* *pp*

cl. 2 *pp*

cl. b. *pp*

batt. I *pp*

batt. II *pp*

ar. *p* *mf* *l.v.*

pf. *pp*

VC. solo *sf* *f* *sf* *p*

batt. III gr. c. *con le dita* *pp*

\* I i II perkusista grają na tym samym zestawie 5 tom-tomów.

Percussionists I and II play the same set of 5 tom-toms.



cl. 1 2

batt. I tom. con le dita *pp*

batt. II tom. con le dita *pp*

batt. III gr. c.

VC. solo *pp*

44 AD LIB.

batt. I *mf*

II

cel. (a tempo) (rit.) *p*

ar. *p* etc.

pf. (sostenuto) (acc.) (presto) *mf* *p*

VC. solo ca 3" *poco f* ca 4" *poco f* *poco f*

45

I tom. ca 1" b. di legno pp

batt. II tom. ca 2" b. di legno pp

III gr.c. b. di legno pp

cel.

ar.

pf.

vc. solo ca 3" pp

ca 3" ca 3" ca 3" mf

poco rubato

46

I tom. un poco cresc. mf \*\*\*

II tom. un poco cresc. mf \*\*\*

III gr.c. (C) mf \*\*\*

ar. poco f

pf. poco f

vc. solo sub. pp poco f

\* Na znak dyrygenta celesta i fortepian dogrywają swe frazy do znaku powtórzenia i kończą. Harfa natomiast przerywa na ten znak.

\*\* Od tego miejsca obydwaj perkusiści (I i II) grają niezależnie od siebie

\*\*\* Perkusja przerywa na znak dyrygenta Percussion stops on the beat.

After the beat celesta and piano play up to the repeat sign and stop. Harp stops on the beat.

From here on both percussionists (I and II) play independently of each other.



47

batt. III *gr.c. con ptti picc.* *pp*

4/8 3/8 2/8

ar.

pf.

VC. solo

sub. *pp* *mf* *pp* *mf* *pp*

48 (AD LIB.)

tempo  $\text{♩} = \text{ca } 200$

1 *ff*

tr. 2 *ff*

3 *ff*

ca 1"

49  $\text{♩} = \text{ca } 168$

cl. 1 *p*

ar.

VC. solo *f* *pizz.* *ca 3"*

50  $\text{♩} = \text{ca } 168$

cl. 2 *p*

cel. *p*

vni III *pizz.* *p*

arco *p leggero*

51  $\text{♩} = \text{ca } 168$

cl. b. *p*

ar.

52  $\text{♩} = \text{ca } 168$

cl. 1 *p*

cl. 2 *p*

cel. *p*

ar.

53  $\text{♩} = \text{ca } 168$

cl. b. *p*

ar.

vni II *pizz.* *p*

vle *pizz.* *p*

vc. *pizz.* *p*

cb. *pizz.* *p*

cb. *p*

\* Sekcja pomiędzy [50] i [55] może być dyrygowana normalnie.

The section between [50] and [55] may be conducted normally.

$$\begin{array}{r} \frac{1}{8} \\ 54 \\ \hline \end{array}$$

1/8 3/16)

54

55

3/8

fl. pcc.

1

fl.

2

cl. 1

cl. 2

batt. II tom.

batt. III tmb.<sup>no</sup>

cel.

ar.

VC. solo

vni II

5/16

mp

f

56

fl. pcc. *mf* *p* *mute in fl. 3*

cl. 1 *p*

cl. 2 *mf*

cl. b. *mf*

arr. *mf*

VC. solo *poca f* *p* *f* *mf*

cb. *pizz.* *mf* *p*

57

3

8

cl. 1 *p*

cl. 2 *p*

cl. b. *p*

arr. *p*

pf. *p* *senza tim.*

VC. *pizz.* *p*



58

7  
16

3  
8

fl. 1 *p*

fl. 2 *p*

fl. 3 *p*

cl. 1

cl. 2

cl. b.

batt. I\* tomt. *b. di legno* *p* (15)  
(16)

II\* tomt. *b. di legno* *p*

batt. III gr.c. *b. di legno* *p*

cel. *p*

ar.

pf. 1 4 3 2 1

vc. solo

vc. 5

cb. 5

\* I i II perkusista grają na tym samym zestawie 5 tom-tomów.

Percussionists I and II play the same set of 5 tom-toms.

ca 2"  $\frac{3}{8}$   $\text{♩} = \text{ca } 168$

1. *p*

fl. 2. *p*

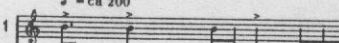
3. *p*

cl. 1. *p*

2. *p*

cl. b. *p*

*mf*  
in  
cl.

tr. 

15  
16

**batt.**

I tom.

poco *f*

II tom.

poco *f*

III gr.c.

poco *f*

cel.

ar.

pf.

SCRIPSA

cel. 

ar. 

pf. 

VC. solo

sf sub. p etc.

vc. *pizz.*

cb. *pizz.*

vc. *p*

cb. *p*



61 (AD LIB.)

fl. 1, 2, 3

cl. 1, 2

tr. 1, 2

tn. 1, 2

cel.

ar.

pf.

vc. solo

vc.

cb.

62

$\text{♩} = \text{ca } 200$

\* Po znaku dyrygenta każdy wykonawca dogrywa do znaku powtórzenia i przechodzi natychmiast do następnej sekcji (niezależnie od pozostałych).

After the beat each instrument will play to the repeat sign and pass immediately to the following section (independently of each other).

63

tr. 1 2

fn. 1 2

VC. solo

pizz.  $f$

ca 2"

ca 2"

ca 2,5" arco  $f$  1 = 60

$p$  indifferente

pizz. ca 3"  $f$

VC. solo

ca 4"  $f$

ca 1"  $p$

64

64a\*\*  $mp$

64b  $mf$

64c  $f$

64d  $ff$

ca 1,5" ca 2" ca 2,5" ca 3" arco

poco  $f$  molto espressivo, dolente

1 cb. (1) arco  $pp$

1 cb. (2) arco  $pp$

1 cb. (3) arco  $pp$

1 cb. (4) arco  $pp$

cb. altri div. arco  $pp$

65\*\*\*

$f = 88 - 100$

VC. solo

rit.

sostenuto poco acc.

poco rit.

VC. arco  $f = ca 140$

$pp$   $p$

cb. tutti div.

$f = ca 140$   $p$

\* 2. sek. po skończeniu frazy przez ostatni instrument.

\*\* Oznaczenia 64a, b, c, d dotyczą tylko wejść poszczególnych kontrabasów.

\*\*\* Wiolonczele wchodzi na znak dyrygenta, kontrabasy dogrywają do znaku powtórzenia i przechodzą do następnej sekcji.

2 sec. after the last instrument stops.

The signs 64a, b, c, d concern only the entrances of particular double-basses.

Cellos enter on the beat, double-basses play up to the repeat sign and pass on to the next section.



66

VC. solo *poco f*

vle div. arco  $\text{♩} = \text{ca } 140$  *pp* *p* *rit.* *a tempo*

VC. div. *a tempo* *rit.* *a tempo*

cb. div. *a tempo* *rit.* *a tempo*

67

VC. solo *rit.* *p* *sostenuto acc.* *più mosso*

vni II arco  $\text{♩} = \text{ca } 140$  *pp* *p* *rit.* *a tempo*

vle div. *a tempo* *rit.* *a tempo*

VC. div. *a tempo* *rit.* *a tempo*

cb. div. *a tempo* *rit.* *a tempo*

68

VC. solo *rit.* *poco f*

vni I arco  $\text{♩} = \text{ca } 140$  *pp* *p* *a tempo* *rit.* *a tempo*

vle *a tempo* *rit.* *a tempo*

VC. div. *a tempo* *rit.* *a tempo*

cb. div. *a tempo* *rit.* *a tempo* *rit.*

69

VC. solo *sub. p* *poco f*

vni I *rit.* *a tempo* *rit.* *a tempo*

vle *a tempo* *rit.* *a tempo*

VC. div. *a tempo* *rit.* *a tempo*

cb. div. *a tempo* *rit.* *a tempo* *rit.*

70  $\Gamma = ca 90$

VC. solo 2-3" *dimin.* *poco rit.* *pp* 2-3"

I vni *dimin.*

II vni *dimin.*

vle *dimin.*

vc. *dimin.*

cb. div. *dimin.*

2 vni I soli *p espr.* *poco rit.* *a tempo*

1 vno I solo (1) *p espr.*

1 vla sola (1) *p espr.*

1 vla sola (4) *p espr.* *poco rit.* *a tempo*

1 vc. solo (1) *p espr.*

VC. solo *mp* *pp* *mp*

2 vni I soli *poco rit.* *a tempo* *poco rit.* *a tempo*

1 vno I solo (1) *poco rit.* *a tempo* *poco rit.* *a tempo*

2 vle soli *poco rit.* *a tempo* *poco rit.* *a tempo*

1 vc. solo (1) *poco rit.* *a tempo* *poco rit.* *a tempo*

\* Znaki dyrygenta nie odnoszą się do solisty, lecz wskazują orkiestrze przybliżone tempo wykonania sekcji *ad libitum*.

\*\* Przerwać na znak dyrygenta. Stop on the beat.

The beats do not concern the soloist and serve to indicate the approximate tempo for the orchestra to play the *ad libitum* section.



71

VC. solo

pp mp pp poco cresc. mf

(1) \*

4 vni I soli

p espr. poco rit. a tempo poco rit. a tempo

(2) \*

(3) p espr. poco rit. a tempo poco rit. a tempo

(4) \*

3 vni II soli

p espr. poco rit. a tempo poco rit. a tempo

(1) \*

(2) p espr. poco rit. a tempo poco rit. a tempo

(3) \*

4 vle sole

p espr. poco rit. a tempo poco rit. a tempo poco rit. a tempo

(1) \*

2 vc. soli

p espr. poco rit. a tempo poco rit. a tempo

\* Przerwać na znak dyrygenta, nie dogrywając sekcji do końca.

Stop on the beat even if not having played up to the end of the section.

[illegible]

\* Zob. uwagę na stronie poprzedniej. See the previous note.



73

VC. solo

2 vni I soli

2 vni II soli

2 vle sole

2 vc. soli

1 vno I solo

1 vla sola

2 vc. soli

1 cb. solo

74

VC. solo  
poco cresc.

1 vno I solo  
sf p

2 vni I soli  
(2) (3)

2 vni I soli  
(4) (5)

1 vno I solo  
(6)

2 vni I soli  
(7) (8)

1 vno II solo  
sf p

2 vni II soli  
(2) (3)

3 vni II soli  
(4) (5) (6)

1 vla solo  
sf p

vla solo  
(2)

2 vc. soli  
(2) (3)

1 cb. solo

75

poco f

p cresc.

f



$J = \text{ca } 60$   
 $J = \frac{1}{2} \text{ (pl.)} = \frac{1}{2} \text{ (ar.)}$   
 $\frac{3}{4}$   
 $\frac{4}{4}$

fl. 1 *pp*  
 fl. 2 *pp*  
 fl. 3 *pp*  
 cl. 1 *pp*  
 cl. 2 *pp*  
 cl. 3 *pp*  
 cel. *pp\**  
 ar. *pp\**  
 pf. *pp\**  
 15/16 (3x5/16)  
 ca 2"  
 (AD LIB.)\*\*  
 precipitando

\* W sekcji tej zasadniczą sprawą jest wyrównanie dynamiki we wszystkich głosach.

\*\* Dyrygowanie powinno przebiegać zupełnie niezależnie od partii solowej.

It is extremely important to assure the same sound-volume in all parts in this section.

The conducting should be completely independent of the solo part.

76 AD LIB.

fl. 1 2 3

cl. 1 2 3

cel.

gr.

pf.

vc. solo

dimin.

quasi niente

ca 2"

ca 1"

vn I div.

vn II div.

vle div.

vc. div.

cb. div.

pp

rit.

a tempo

\* Powtarzać (jeśli potrzeba) aż do wejścia smyczków, po czym grać dalej.

Repeat (if necessary) until the entrance of the strings, then go on.



*a c c e l e r a n d o p o c o a p o c o*

**VC.**  
solo

*c r e s c e n d o*

**vni I**  
div.

**vni II**  
div.

**vle**  
div.

**VC.**  
div.

**cb.**  
div.

**VC.**  
solo

*ca 2''*

*f*

*molto espr., dolente*

*♩ = 88 - 100*

**vni**  
I  
II

**vle**

**VC.**

**cb.**

\* Powtarzać aż do pojawienia się w orkiestrze unisonu *gts*.

Repeat until the unison *G♯* appears in the orchestra.

VC. solo

rit.

cresc.

ff

$f = \text{ca } 60$

77

vni I & II

vle

vc.

cb.

cresc.

cresc.

cresc.

cresc.

cresc.

ff

ff

ff

ff

acc.

poco

a

poco

$f = \text{ca } 60$

78

79

80

$\frac{1}{4}$

VC. solo

vni I & II

vle

vc.

cb.

$f = \text{ca } 120$

$f = \text{ca } 160$

VC. solo

vni I & II

vle

vc.

cb.



81  $\nabla$  ca 3"

82 **AD LIB.**  
tempo  $\text{♩} = \text{ca } 200$

**fl.** 1, 2, 3

**cl.** 1, 2, 3

**tr.** 1, 2, 3

**cr.** 1, 2, 3, 4

**tn.** 1, 2, 3

**tb.**

**batt. I imp.**  $ff$

**bass III**  $ff$

**vc. solo**

**vni I. II**

**vle**

**vc.**

**cb.**

83 83a

fl. 1 2 3

ob. 1 2 3

cl. 1 2 3

fg. 1

tr. 1 2 3

cr. 1 2 3 4

in. 1 2

pf.

vle.

vc.

ff

dim.

pp

l.v.

pp

ff

\* Ten znak lewą ręką należy dać wtedy, gdy skończą wszystkie instrumenty blaszane.

\*\* Fermaty te należy traktować indywidualnie, z czego wynika, iż fraza (zawarta między znakami powtórzenia) powinna u każdego wykonawcy zaczynać się w innym momencie.

This left hand sign is to be given when all the brasses have finished

These pauses are to be treated individually so that the next phrase (between the repeat marks) begins at a different moment with each of players.



83b

83c

fl. 1

fl. 2

3

1

ob. 2

3

1

cl. 2

3

vle

vc.

vni II

Ten znak lewą ręką należy dać upewniwszy się, że wszystkie instrumenty drewniane zaczęły już grać zawartą między znakami powtórzenia. Alówki i wiolonczele dogrywają do :|| i dopiero potem grają dalej. Żaden z instrumentów smyczkowych nie powinien grać tych samych partii równocześnie z innymi. Każdy z wykonawców powinien interpretować swą partię niezależnie od innych członków grupy.

This left hand sign is to be given when all the woodwinds have already begun playing the phrase between repeat marks. Violas and cellos play up to  $\parallel$  and only then go on. All the strings should not try to play the same parts together, each player should treat his part independently of other members of the group.

83d

vni I  
div.

vni II

vle

vc.

84

vni I  
div.

vni II

vle

vc.



84a

84b

1 *ff*

tr. 2 *ff*

3 *ff*

1 *ff*

2 *ff*

cr. 3 *ff*

4 *ff*

1 *ff*

tr. 2 *ff*

3 *ff*

pf. *ff*

vi I  
div.

vni II

pizz.

vle  
div. *ff*

vc.  
div. *ff*

cb.  
div. *ff*

*ff*

84 c

85 kierować się partią fortepianu  
follow the piano

tr. 1 2 3

cr. 1 2 3 4

tn. 1 2 3

batt. I xl.  $\text{♩} = \text{ca } 200$   
*ff*

Lo stesso tempo  
( $\text{♩} = \text{ca } 200$ )  
*sempre ff*  
\* senza *fin*

pf.

vni I  
div.

vni II



86

Lo stesso tempo  
(♩ = ca 200)

fl. pcc. 1 2 3

ob. 1 2 3

cl. 1 2 3

fg. 1 2 3

tr. 1 2 3

cr. 1 2 3 4

tn. 1 2 3

tb.

85 a

batt. I xlf.

batt.

II tom.

imb. s.c.

III imb. rull.

gr.c.

pf.

vni I

vni II

vle

vc.

cb.

\* Każdy z wykonawców gra swą partię niezależnie od innych. Szczególnie niepożądane jest, żeby ktokolwiek starał się grać równocześnie ze swoim sąsiadem wykonującym tę samą partię (smyczki!).

Each particular player performs his part independently of the others. It is particularly undesirable that anyone should try to keep together with his neighbour playing the same part (strings!).

1. fl. pcc. 2. fl. pcc. 3. fl. pcc. 1. ob. 2. ob. 3. ob. 1. cl. 2. cl. 3. cl. 1. fg. 2. fg. 3. fg. 1. tr. 2. tr. 3. tr. 1. cr. 2. cr. 3. cr. 4. cr. 1. tn. 2. tn. 3. tn. 1. tb. 1. batt. I tmp. *ff*

II tom. batt. I mb.s.c. III mb.rull. gr.c.

vni I vni II vle vc. cb.

87  $\frac{2}{8}$  7 16 (2+2+3)

muto in fl. 1 muto in fl. 2 muto in fl. 3

pizz. pizz. pizz. pizz. unis. pizz.

div.

\* Znak na zatrzymanie orkiestry wskazuje jednocześnie pierwszą część taktu. Tak więc  $\frac{1}{4} + \gamma = \frac{2}{8}$ .  
(F)

The beat to stop the orchestra is at the same time the first beat of the measure. Thus  $\frac{1}{4} + \gamma = \frac{2}{8}$ .  
(F)



45

88

89

ob. 1, 2, 3

cl. 1, 2, 3

fl. 1, 2, 3

tr. 1, 2, 3

cr. 1, 2, 3, 4

tn. 1, 2, 3

tb.

1. tt. I tmp.

batt. III tmb. s. c.

vc. solo

2-3"

Meno mosso

p

gliss.

p

vni I, II

vle

vc.

cb.

9 a tempo ( $J = ca 200$ )

$\frac{1}{16} (2+2+2+3)$   $\frac{1}{8}$   $\frac{7}{16} (2+2+3)$   $\frac{1}{8}$   $\frac{3}{16}$   $\frac{1}{8}$   $\frac{3}{16}$   $\frac{1}{8}$   $(\frac{4}{8})$

frull.

ord.

ff

div.

90



4  
8

9 (2+2+2+3)  
16

ob. 1  
ob. 2  
ob. 3  
cl. 3  
tr. 1  
tr. 2  
tr. 3  
cr. 1  
cr. 2  
cr. 3  
cr. 4  
tn. 1  
tn. 2  
tn. 3  
tb.  
batt. I imp.

VC.  
solo

2-3"

Meno mosso acc. poco a poco

ff furioso

uniz. div.

vni I  
vni II  
vle  
vc.  
cb.



91 92

$\frac{2}{8}$  ( $\text{♩} = \text{ca } 200$ )  $\frac{5}{16}$  ( $2+3$ )  $\left(\frac{3}{8}\right)$

fl.  $\frac{1}{2}$   $\frac{3}{8}$  *ff*

ob.  $\frac{1}{2}$   $\frac{3}{8}$  *ff*

cl.  $\frac{1}{2}$   $\frac{3}{8}$  *ff*

fg.  $\frac{1}{2}$   $\frac{3}{8}$  *ff*

tr.  $\frac{1}{2}$   $\frac{3}{8}$  *ff*

cr.  $\frac{1}{2}$   $\frac{3}{8}$  *ff*

tn.  $\frac{1}{2}$   $\frac{3}{8}$  *ff*

tb.  $\frac{1}{2}$   $\frac{3}{8}$  *ff*

I imp. *ff*

batt. *ff*

II tom. *ff*

*ff molto distinto \**

VC. solo

al tempo  $\text{♩} = 200$

vni I *ff*

vni II *ff*

vle *ff*

vc. *ff*

cb. *ff*

\* II perkusja począwszy od [91] do [95] powinna dominować nad innymi instrumentami w orkiestrze.

From [91] to [95] the 2nd percussion should dominate over the other instruments of the orchestra.

93

fl. 1/3 2/3 3/8 4/8 5/8 3/8 1/2 2/8 3/8

ob. 1 2 3

cl. 1/3 2/3 3/8 4/8 5/8 3/8 1/2 2/8 3/8

fg. 1 2 3

tr. 1 2 3

cr. 1 2 3 4

tn. 1 2 3

tb. 1 2 3

I imp. batt.

II tom.

batt. III tmb. s.c. ff

vc. solo

vni I II

vle

vc.

cb.



94  $\frac{2}{8}$  6 (3+3)  $\frac{2}{8}$  95  $\frac{1}{8}$  96

fl.  $\frac{1}{3}$  1. 2. 3. note in fl. pcc.

ob. 1 2 3

cl.  $\frac{1}{3}$  1 2 3

fg. 1 2 3

tr. 1 2 3

cr. 1 2 3 4

in. 1 2 3

tb.

I tmp. batt.

II tom.

batt. III

tm. s. c.  $\frac{1}{8}$   $\frac{1}{8}$

tm. rull.  $\frac{1}{8}$   $\frac{1}{8}$

gr. c.  $\frac{1}{8}$   $\frac{1}{8}$

b. dura  $\frac{1}{8}$   $\frac{1}{8}$

mf

vc. solo  $ff$   $ff$   $ff$   $\text{♩} = \text{ca } 168$  (sempre furioso)

vni I

vni II

vle

vc.

cb.

97

fl. pcc. 1 *mf* muta in fl. 1  
2 *mf* muta in fl. 2  
3 *mf* muta in fl. 3

batt. I tom. *mf* *rapido*

imb. s.c. III imb. rull. gr.c. *mf* *f* *al tabbora*

VC. solo

98 99

batt. I xlf. *mf* 2"

batt. II tom. 2" *f*

batt. III imb<sup>no</sup> *mf*

VC. solo

cb. pizz. gliss. *mf*

100

batt. I imp. *mf* *ca 2"* *al tabbora* *ord.* *quest f* *mf*

batt. III cmp<sup>ne</sup> *mf* *(s. s.) \** *ca 2"* *etc.*

VC. solo

\* Ująć obiema rękami kilka rur, ścisnąć mocno, aby wydały dźwięk, a następnie puścić, aby swobodnie wybrzmiały.

Gather a few tubes between the hands, squeeze them all firmly together to produce the sound and release them to allow them to vibrate freely.



III tmb. s.c. *al labbra*  
 III tmb. rull. *ca 2"*  
 gr.c. *f* *mf*

101

pf. *f*

VC. solo

103 104

ob. 3 *f* *frull.*

1 *f* *frull.*

cl. 2 *f* *frull.*

3 *f* *frull.*

1 *f* *frull.*

tr. 2 *f* *frull.*

3 *f* *frull.*

1 *f* *frull.*

cr. 2 *f* *frull.*

3 *f* *frull.*

4 *f* *frull.*

1 *f* *frull.*

tn. 2 *f* *frull.*

3 *f* *frull.*

105

c.s. *f* *frull.*

p

c.s. *f* *frull.*

p

c.s. *f* *frull.*

p

102

I tmp. *b. di legno* *p*

II tomt. *p*

III tmb. s.c. *f*

pf.

VC. solo

tomt. *ca 2"* *f*

pf. *f*

VC. solo *molto patetico* *sempre ff*

PWM-7264

106 107

1  
2  
3  
pf.

batt. I imp. *con le spazzole* *f*

II pito sosp. *b. di met.*  
tamt. *l. v.*

batt. III cmp<sup>ne</sup> *ca 1"*

tmb. s. c. *al labbra*  
*quasi f*

VC. solo

108 109 110

tmb. s. c. *al labbra* *f*

batt. I *frs.* *ff*

II *bl. di legno* *ca 1"* *mf*

tamt. b. di legno *l. v.*

ar. *(gliss.)* *ff*

VC. solo

vni II *arco* *p* *etc.* *al ff*

\* Wykonawcy nie powinni starać się grać razem.

The players should not try to play together.



113

frull.

1

fr.

frull.

2

frull.

3

frull.

1

frull.

2

frull.

3

frull.

4

frull.

1

frull.

2

frull.

3

frull.

114

frull.

1

fr.

frull.

2

frull.

3

frull.

4

frull.

1

frull.

2

frull.

3

frull.

111

cr.

112

I tmp.

batt.

II tomt.

p

p

batt. III

tmb. s.c.

tmb. rull.

gr.c.

ca 3"

con le spazzole

f

f

VC. solo

sempre furioso

115

cl. 1

cl. 2

cl. 3

*p* *f*

batt. II tom. I (basso) ca 2"

*f*

pf. *ff* *2a* l.v.

VC. solo

(tutta forza)

116

vni I div. in 3 *pp* arco

vni II div. in 3 *pp* arco

vle div. *pp* arco

vc. div. *pp* arco



117

1 *f*

tr. 2 *f*

3 *f*

1 *f*

cr. 2 *f*

3 *f*

batt. I imp.

con le dita

*mf*

118

1 *f* *p*

tr. 2 *f* *p*

3 *f* *p*

batt. III cmp<sup>ne</sup>*f* *p*vc.  
solovni I  
div. in 3vni II  
div. in 3

vle

vc.

119

batt. I xlf.

VC. solo

vni I

vni II

vle

120

I tmp.

batt. II tomt.

III tmb. s.c.

III tmb. rull.

gr.c.

acc.

poco

a

poco

121

122

I tmp.

II tomt.

III tmb. s.c.

tmb. rull.

gr.c.

VC. solo

123

cr.

mf

a tempo

gliss.

quasi p, molto espr.

vni II

arco \* sul pont.

p

4 cb. soli

arco \* sul pont.

p

arco \* sul pont.

p

arco \* sul pont.

p

arco \* sul pont.

p

\* Czas trwania dźwięków nie jest ustalony i powinien być różny u każdego z wykonawców.

The duration of the notes is not fixed and should not be the same with each of the players.



124

batt. I tmp. *cello*  $ca 1\frac{1}{2}^b$

pf.

senza  $\text{2do}$

VC. solo

vniII

4 cb. soli

125

126

batt. I tmp.

cr.

pf.

VC. solo

vniII

vle

4 cb. soli

\* Zob. uwagę na stronie poprzedniej.

See the note on the previous page.

127 \*

▽ 4"

ob.  $\frac{1}{2}$   $\frac{3}{4}$   $ff$

cl.  $\frac{1}{2}$   $\frac{3}{4}$   $ff$

fg.  $\frac{1}{2}$   $\frac{3}{4}$   $ff$

tr.  $\frac{1}{2}$   $\frac{3}{4}$   $ff$

cr.  $\frac{1}{2}$   $\frac{3}{4}$   $ff$

tn.  $\frac{1}{2}$   $\frac{3}{4}$   $ff$

tb.  $ff$

VC. solo

vni I div.  $ff$

vniII div.  $ff$

vle div.  $ff$

vc. div.  $ff$

cb.  $ff$

\* Od tego miejsca aż do [133] orkiestra jest całkowicie niezależna od solisty i odwrotnie.

From here on until [133] the orchestra part is entirely independent of the soloist and *vice versa*.



128

batt. II tom. 4

*sf*

*pf.* *tutta forza*

129

cr.

*sf*

*gliss.*

*sf*

130

tr. 1

*sf*

batt. I xlf. *sf*

*pf.*

*sf*

*sf*

VC. solo

*gliss.*

*p* *sf*

*pizz.*

*sf*

*arco*

*sf*

*acc.*

vni I div.

*pizz.*

*sf*

vni II div.

*pizz.*

*sf*

vle div.

*pizz.*

*sf*

vc. div.

*pizz.*

*sf*

pf.



3/8      2/4      3/4

tr. 1 *ff*

tr. 2 *ff*

cr. 1 *ff*

cr. 2 *ff*

cr. 3 *ff*

cr. 4 *ff*

sn. 1 *ff*

sn. 2 *ff*

tb. *ff*

batt. I xlf. *ff*

vc. solo *sempre ff* *acc.*

vni I *ff*

vni I div. *ff*

vni II *ff*

vni II div. *ff*

vle *pizz.* *ff*

vc. *pizz.* *ff*

5"\*

\* Jeżeli solista nie rozpoczął jeszcze frazy zawartej pomiędzy znakami powtórzenia, odczekać, a następnie odliczyć 5" od chwili jej rozpoczęcia.

If the soloist has not yet begun the phrase between the repeat marks, wait and then count 5 sec. from the beginning of it.

132

Cr.



**I imp.** *al labbra*  
**batt. II tom.** *tutta forza*  
**medio** *al labbra*  
**III imb.** *tutta forza*  
**S. C.** *al labbra*  
**VC.** *tutta forza*  
**solo** *(3/4)*

133

1(8) (J. - ca 56)

**fl.**  $\frac{1}{3}$  *ff*  
**ob.**  $\frac{1}{3}$  *ff*  
**cl.**  $\frac{1}{3}$  *ff*  
**fg.**  $\frac{1}{3}$  *ff*  
**tr.** *ff*  
**in.** *ff*  
**ib.** *ff*  
**ord.** *poco f*  
**ord.** *poco f*  
**vni I** *arco*  
**vni II** *arco*  
**div. in 4** *arco*  
**vle** *arco*  
**div. in 4** *arco*  
**VC.** *arco*  
**div. in 4** *arco*  
**cb.** *ff*



134 12-15"

135

fl. 1

ob. 1

cl. 1

fg. 1

tr. 1

tr. 2

tr. 3

tr. 4

tr. 5

tr. 6

tr. 7

tr. 8

tr. 9

tr. 10

tr. 11

tr. 12

tr. 13

tr. 14

tr. 15

tr. 16

tr. 17

tr. 18

tr. 19

tr. 20

tr. 21

tr. 22

tr. 23

tr. 24

tr. 25

tr. 26

tr. 27

tr. 28

tr. 29

tr. 30

tr. 31

tr. 32

tr. 33

tr. 34

tr. 35

tr. 36

tr. 37

tr. 38

tr. 39

tr. 40

tr. 41

tr. 42

tr. 43

tr. 44

tr. 45

tr. 46

tr. 47

tr. 48

tr. 49

tr. 50

tr. 51

tr. 52

tr. 53

tr. 54

tr. 55

tr. 56

tr. 57

tr. 58

tr. 59

tr. 60

tr. 61

tr. 62

tr. 63

tr. 64

tr. 65

tr. 66

tr. 67

tr. 68

tr. 69

tr. 70

tr. 71

tr. 72

tr. 73

tr. 74

tr. 75

tr. 76

tr. 77

tr. 78

tr. 79

tr. 80

tr. 81

tr. 82

tr. 83

tr. 84

tr. 85

tr. 86

tr. 87

tr. 88

tr. 89

tr. 90

tr. 91

tr. 92

tr. 93

tr. 94

tr. 95

tr. 96

tr. 97

tr. 98

tr. 99

tr. 100

tr. 101

tr. 102

tr. 103

tr. 104

tr. 105

tr. 106

tr. 107

tr. 108

tr. 109

tr. 110

tr. 111

tr. 112

tr. 113

tr. 114

tr. 115

tr. 116

tr. 117

tr. 118

tr. 119

tr. 120

tr. 121

tr. 122

tr. 123

tr. 124

tr. 125

tr. 126

tr. 127

tr. 128

tr. 129

tr. 130

tr. 131

tr. 132

tr. 133

tr. 134

tr. 135

tr. 136

tr. 137

tr. 138

tr. 139

tr. 140

tr. 141

tr. 142

tr. 143

tr. 144

tr. 145

tr. 146

tr. 147

tr. 148

tr. 149

tr. 150

tr. 151

tr. 152

tr. 153

tr. 154

tr. 155

tr. 156

tr. 157

tr. 158

tr. 159

tr. 160

tr. 161

tr. 162

tr. 163

tr. 164

tr. 165

tr. 166

tr. 167

tr. 168

tr. 169

tr. 170

tr. 171

tr. 172

tr. 173

tr. 174

tr. 175

tr. 176

tr. 177

tr. 178

tr. 179

tr. 180

tr. 181

tr. 182

tr. 183

tr. 184

tr. 185

tr. 186

tr. 187

tr. 188

tr. 189

tr. 190

tr. 191

tr. 192

tr. 193

tr. 194

tr. 195

tr. 196

tr. 197

tr. 198

tr. 199

tr. 200

tr. 201

tr. 202

tr. 203

tr. 204

tr. 205

tr. 206

tr. 207

tr. 208

tr. 209

tr. 210

tr. 211

tr. 212

tr. 213

tr. 214

tr. 215

tr. 216

tr. 217

tr. 218

tr. 219

tr. 220

tr. 221

tr. 222

tr. 223

tr. 224

tr. 225

tr. 226

tr. 227

tr. 228

tr. 229

tr. 230

tr. 231

tr. 232

tr. 233

tr. 234

tr. 235

tr. 236

tr. 237

tr. 238

tr. 239

tr. 240

tr. 241

tr. 242

tr. 243

tr. 244

tr. 245

tr. 246

tr. 247

tr. 248

tr. 249

tr. 250

tr. 251

tr. 252

tr. 253

tr. 254

tr. 255

tr. 256

tr. 257

tr. 258

tr. 259

tr. 260

tr. 261

tr. 262

tr. 263

tr. 264

tr. 265

tr. 266

tr. 267

tr. 268

tr. 269

tr. 270

tr. 271

tr. 272

tr. 273

tr. 274

tr. 275

tr. 276

tr. 277

tr. 278

tr. 279

tr. 280

tr. 281

tr. 282

tr. 283

tr. 284

tr. 285

tr. 286

tr. 287

tr. 288

tr. 289

tr. 290

tr. 291

tr. 292

tr. 293

tr. 294

tr. 295

tr. 296

tr. 297

tr. 298

tr. 299

tr. 300

tr. 301

tr. 302

tr. 303

tr. 304

tr. 305

tr. 306

tr. 307

tr. 308

tr. 309

tr. 310

tr. 311

tr. 312

tr. 313

tr. 314

tr. 315

tr. 316

tr. 317

tr. 318

tr. 319

tr. 320

tr. 321

tr. 322

tr. 323

tr. 324

tr. 325

tr. 326

tr. 327

tr. 328

tr. 329

tr. 330

tr. 331

tr. 332

tr. 333

tr. 334

tr. 335

tr. 336

tr. 337

tr. 338

\* Tempo powinno być różne w każdym instrumencie (nawet w obrębie tej samej partii).

The tempo should be slightly different with each instrument (even within the same part).

VC. solo

vni I

vni II

vle

vc.

cb.

*perdendo*

*pp*

*dim.*

*perdendo*

*pp*

*perdendo*

*dim.*

*pp*

*dim.*

*pp*

136

VC. solo

vc.

cb.

*perdendo*

*perdendo*



137 Presto (J. = ca 92)

batt. III gr.c.

mf

mf

mf

poco f

VC. solo

p

sf

p

sf

p

sf

mf

**3 vle**  
solo  
*pp*

**6 vc.**  
solī  
*pp*

6 vc.  
soli

5 cb.  
soli.

[illegible]

5  
(3)  
batt. I imp. *mf*

batt. III gr.c. *poco f*

ar. *f* *f*

VC. solo *sf* *p* *sf* *mf* *poco f* *sf* *sf* *sf* *sf*

3 vniII soli *p* *sub.* *f*

6 vle sole *p* *sub.* *f*

VC. tutti *pizz.* *f*



[illegible]

\* Stłumić dopiero razem z zakończeniem ostatniej nuty wiolonczeli solo.

Damp only at the end of the last note of the cello solo.

batt. I tamt.

ar.

pf.

VC.

solo

5

4

5

2

rit.