

الامتحان الوطني الموحد للبكالوريا الدورة العادية 2014

NS 52

المملكة المغربية
وزارة التربية الوطنية
والتكوين المهني



المملكة المغربية
وزارة التربية الوطنية
والتكوين المهني

المركز الوطني للتقويم والامتحانات والتوجيه

3	مدة الإنجاز	الاقتصاد العام والإحصاء	المادة
6	المعامل	شعبة علوم الاقتصاد والتدبير : مسلك العلوم الاقتصادية	الشعبة أو المسلك

L'utilisation de la machine à calculer non programmable est autorisée
Pour les calculs, reprenez deux chiffres après la virgule
Les pages 6 et 7 sont à rendre obligatoirement avec la copie
Evitez les ratures et les surcharges, mentionnez le numéro du dossier puis celui de la question
0,5 point de la note sur 20 est réservé à la présentation de la copie

DOSSIER 1 : MARCHES ET POLITIQUES ECONOMIQUES CONJONCTURELLES

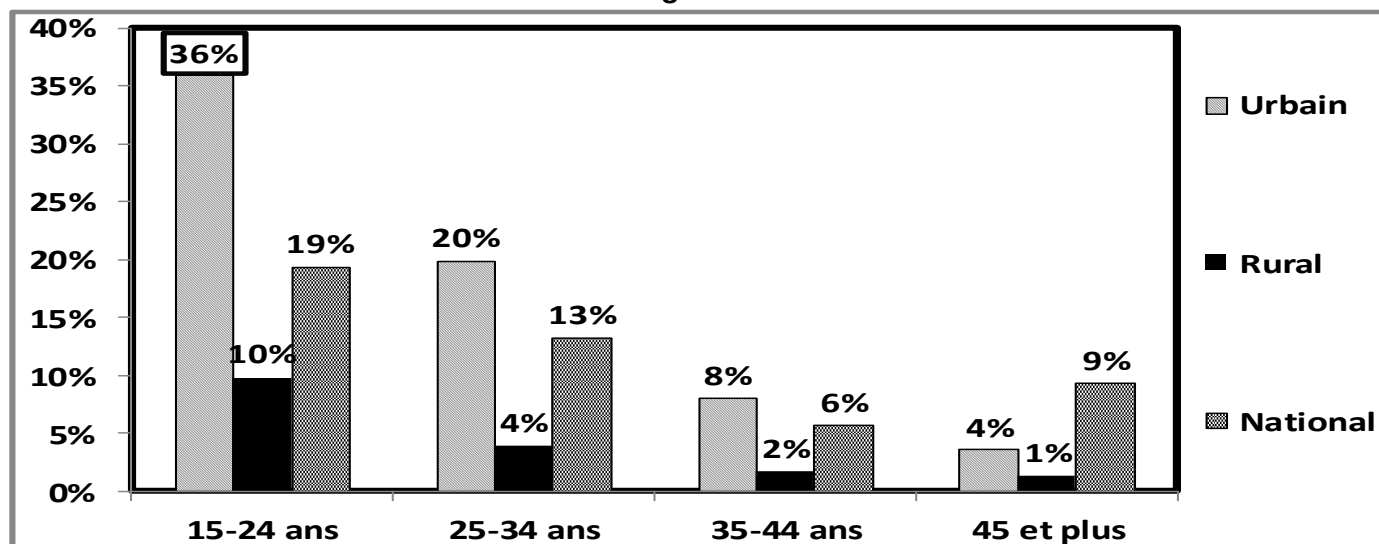
DOCUMENT 1 : Boissons, un marché de près de 5 milliards de dhs

Le marché des boissons (boissons gazeuses, eau minérale et jus confondus) est réparti entre 20 opérateurs industriels et dominé par deux grands producteurs. L'activité des boissons est très périodique, sachant que les ventes connaissent une hausse pendant la saison estivale. Les boissons gazeuses sont un produit populaire au Maroc, plus de 72% des consommateurs sont issus de la classe populaire et du monde rural. Elles enregistrent leur pic de consommation lors des périodes de fêtes (Aïd Al Adha, été...). La seule période de l'année qui semble peu propice à la consommation est celle du Ramadan où les marocains préfèrent se tourner vers les jus de fruits, café, thé et lait. Néanmoins, la consommation des boissons reste faible par rapport au Moyen-Orient et à nos voisins du Maghreb, notamment la Tunisie et l'Algérie. Ce constat de faible consommation a poussé les producteurs à diversifier, innover et pratiquer des prix accessibles à toutes les catégories de consommateurs.

Source : L'économiste du 02/07/2013 (texte adapté)

DOCUMENT 2 : Chômage au Maroc

Taux de chômage au Maroc en 2013



Entre 2012 et 2013, la population active âgée de 15 ans et plus a connu une hausse de 1,4%. Elle était de 11 549 000 personnes en 2012.

Durant la même période, la population active en chômage a augmenté de 43 000 chômeurs. Cette population était de 1 038 000 personnes en 2012. Par ailleurs, **le chômage au Maroc présente de grandes disparités entre les classes d'âge** et entre les milieux de résidence.

Sources : www.leconomiste.com du 26/09/2013 ; graphe élaboré à partir des données du HCP

DOCUMENT 3 : Besoin de liquidités des banques commerciales

Bank Al-Maghrib (BAM) a servi 55 milliards de dhs, au taux de 3%, aux banques lors de son intervention hebdomadaire du 04 décembre 2013 sur le marché monétaire. Le besoin de liquidités a nettement augmenté pour dépasser 68,2 milliards de dhs, alors que BAM n'a satisfait que 81% de la demande.

Vu l'insuffisance des avances de BAM pour résoudre la problématique de la sous liquidité bancaire, le marché financier peut apporter des solutions. Dans ce sens, il faudrait encourager l'épargne dirigée vers le financement à long terme des entreprises grâce à des mesures fiscales incitatives en développant des produits du type plan épargne défiscalisé lancé en 2011. La dynamisation de la Bourse des Valeurs de Casablanca est également nécessaire pour améliorer la liquidité du marché.

Source : L'économiste du 09/12/2013 (Texte adapté)

DOCUMENT 4 : Le panier de la ménagère est moins coûteux en France en 2013

La France est entrée dans une période d'inflation basse. Les prix à la consommation n'avaient augmenté que de 0,9 % en 2013 après une hausse de 2 % en 2012. La faible hausse des prix en France est à double tranchant : d'un côté, elle soutient le pouvoir d'achat des ménages, mais de l'autre, elle entretient les craintes de déflation.

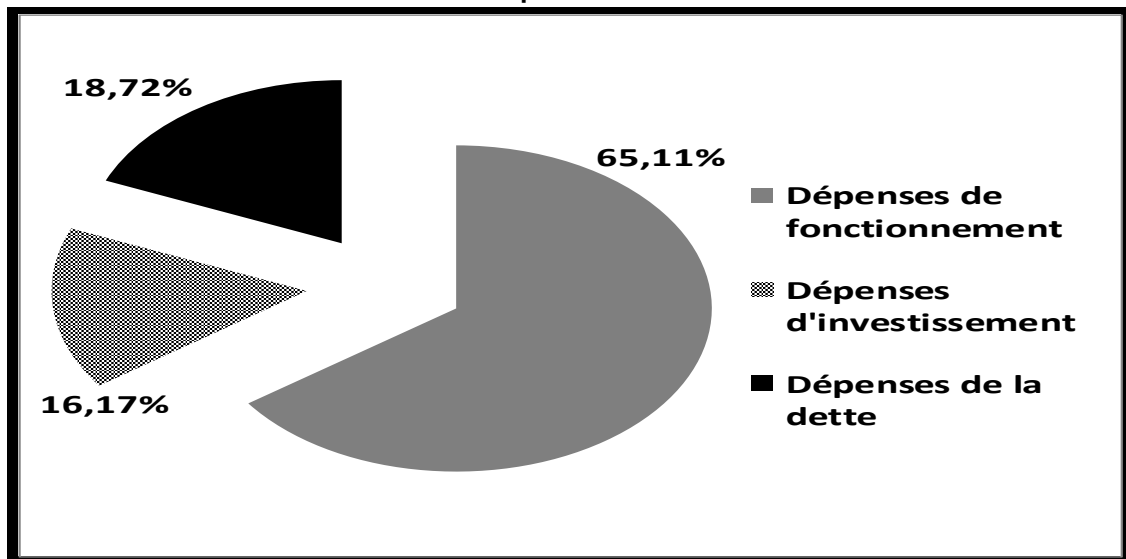
Au Maroc, en 2013, le panier de la ménagère a été plus coûteux qu'en France. C'est ce qui ressort de la dernière note d'information du Haut Commissariat au Plan sur l'indice des prix à la consommation (IPC), l'inflation était de 1,9%.

Sources : Aujourd'hui le Maroc du 18/12/2013 et www.lesechos.fr du 15/01/2013

DOCUMENT 5 : Données budgétaires marocaines en 2014

Face à une baisse relative des recettes ordinaires du budget général de l'Etat (BGE) qui devraient atteindre 209,8 milliards de dhs, l'Etat poursuit difficilement sa politique de maîtrise des charges afin d'éviter un dérapage du déficit budgétaire. Si l'Etat a pu diminuer les dépenses d'investissement et de la compensation, **il a du mal à réduire la masse salariale**. Celle-ci devrait croître de 5,1% pour s'établir à 103,7 milliards de dhs en 2014 contre 98 milliards de dhs en 2013. Par ailleurs, la hausse de l'endettement au cours de ces dernières années, aussi bien sur le marché local qu'à l'international, commence à peser sur le budget. Les dépenses ordinaires du BGE devraient croître de 2,4 % pour atteindre 215,6 milliards de dhs.

Structure des dépenses du BGE en 2014



Sources : La Nouvelle Tribune du 26/10/2013 ; Note de conjoncture n° 203, HCP, Janvier 2014

DOCUMENT 6 : La politique monétaire au Maroc

(...) Les réformes des années quatre-vingt-dix ont visé la mise en place d'une politique monétaire, avec comme seul objectif final la stabilité des prix, qui s'est éloignée de la politique monétaire d'inspiration keynésienne.

En matière d'objectifs, on distingue les objectifs finaux et intermédiaires. Depuis 2006, et comme dans beaucoup de pays, Bank Al-Maghrib a délaissé l'objectif intermédiaire correspondant à un taux de croissance de l'agrégat de monnaie M3 au profit de celui de l'agrégat M1. L'objectif final de la politique monétaire actuelle est toujours la stabilité des prix à travers un ciblage de l'inflation. Actuellement, l'instrument principal est les avances hebdomadaires de liquidités. La réserve monétaire, comme les avances à 24 heures ou encore les pensions livrées à 3 mois sont des instruments secondaires.

Source : Finances News du 21/03/2013 (texte adapté)

TRAVAIL A FAIRE		7,50 points
n°	Questions	BAREME
1	Sur la base du document 1 :	
	a- Identifiez le régime du marché des boissons au Maroc ; Justifiez ; b- Caractérissez la demande sur ce marché. (Deux caractéristiques suffisent).	0,25 0,25
2	Sur la base du document 2 :	
	a- Lisez la donnée encadrée du graphique ;	0,25
	b- Calculez le taux de chômage national en 2013 ;	0,50
	c- Illustrez le passage en gras souligné à partir des données du graphique.	0,50
3	En vous basant sur vos connaissances acquises, complétez l'ANNEXE n°1, Page n°6.	0,50
4	A partir du document 3 :	
	a- Quantifiez les composantes du marché monétaire (offre, demande et prix) ;	0,50
	b- Expliquez l'effet du manque de liquidité sur l'investissement ;	0,50
	c- Relevez deux solutions susceptibles de résoudre le problème de la sous liquidité.	0,25
5	A partir du document 4 :	
	a- Relevez :	
	a ₁ - Un indicateur de mesure de l'inflation au Maroc ;	0,25
	a ₂ - Une phrase montrant une situation de désinflation en France ;	0,25
	b- Dégagez une conséquence de l'inflation sur les ménages au Maroc.	0,25
6	Sur la base du document 5 :	
	a- Calculez le solde ordinaire prévisionnel en 2014 ;	0,25
	b- Lisez le résultat obtenu ;	0,25
	c- Précisez :	
	c ₁ - Une conséquence éventuelle de la baisse des dépenses d'investissement du BGE sur la croissance économique ;	0,50
	c ₂ - Une limite éventuelle du recours de l'Etat à l'endettement sur le marché interne des capitaux ;	0,25
	d- Illustrez le passage en gras souligné ;	0,25
	e- Commentez la structure des dépenses du BGE en 2014.	0,50
7	A partir du document 6 :	
	a- Précisez l'approche théorique encadrant la politique monétaire à partir des années quatre-vingt-dix ;	0,50
	b- Complétez l'ANNEXE n°2, Page n°6.	0,75

DOSSIER 2 : COMMERCE EXTERIEUR, CROISSANCE ET DEVELOPPEMENT

DOCUMENT 7 : L'évolution des composantes du PIB en 2013

- **La demande intérieure** : En 2013, la consommation finale nationale atteindrait 703 034 millions de dhs, la formation brute du capital fixe passerait à 266 172 millions de dhs, alors que la variation des stocks devrait se fixer à 22 496 millions de dhs suite à l'amélioration de la production agricole.

- **La demande extérieure nette en biens et services** (Ecart entre exportations et importations des biens et services) : elle enregistrerait une contribution négative à la croissance en 2013 avec un montant de **- 116 559 millions de dhs**. Les exportations de biens et services devraient enregistrer une légère hausse de 1,3% en volume, alors que les importations devraient s'accroître de 3%.

En 2013, l'amélioration de la croissance économique nationale serait soutenue particulièrement par la très bonne compagne agricole, conjuguée à l'accroissement de la consommation finale. Parallèlement, les revenus et transferts nets en provenance du reste du monde devraient atteindre 56 849 millions de dhs en 2013.

Source : Budget économique exploratoire, HCP, 2014 (texte adapté)

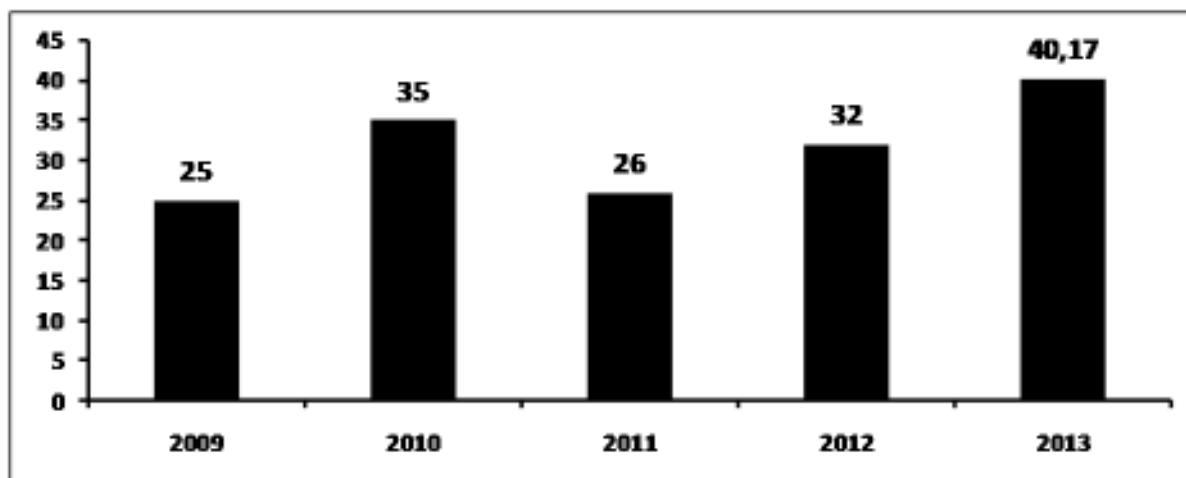
DOCUMENT 8 : Investissements directs étrangers (IDE) : le Maroc talonne l'Afrique du Sud

Pour établir son classement en matière d'attraction des IDE, le «Financial Times*» a pris en compte plusieurs critères, notamment la qualité des infrastructures, le potentiel économique, l'environnement favorable aux affaires...

Dans la catégorie des «Infrastructures», le Maroc talonne l'Egypte qui domine le top 10 africain. Pour ce qui est de la «Stratégie dédiée aux infrastructures», le Royaume est en tête du top 10 devant l'Egypte. En fait, en matière d'attractivité des IDE, le Maroc occupe la deuxième place en Afrique derrière l'Afrique du sud. **Ces investissements sont orientés vers des secteurs à haute valeur ajoutée ayant un grand effet d'entraînement sur la croissance.**

Cette bonne position du Maroc paraît naturelle, vu les atouts dont dispose notre pays. Premièrement, le Maroc a développé des atouts institutionnels importants durant les dernières années et a mis en place des stratégies sectorielles ambitieuses (plan émergence, plan Maroc vert...), ce qui a donné une visibilité internationale aux opportunités d'investissement au Maroc. Ensuite, il ne faut évidemment pas oublier la position géographique de notre pays qui constitue également un atout de taille. Aussi, le Maroc a-t-il opté pour l'ouverture de son économie à travers des accords de libre-échange (ALE) avec plusieurs partenaires, en tout, notre pays dispose de 55 ALE qui représentent un marché de près de 1,3 milliard de consommateurs.

Maroc : IDE attirés (en milliards de dhs)



(*) Un quotidien économique et financier britannique

Source : Les Echos du 27/08/2013 (texte adapté)

DOCUMENT 9 : Commerce extérieur du Maroc

Un solde commercial positif n'a jamais été synonyme de bonne performance, de même qu'un déficit commercial n'équivaut pas toujours à de mauvais résultats. Le premier critère d'analyse des échanges extérieurs d'un pays est sa part dans le commerce international, le deuxième est le taux d'ouverture de son économie (la moyenne des importations et des exportations rapportée au PIB) et le troisième est le solde de sa balance commerciale par rapport au PIB.

L'analyse de la balance commerciale du Maroc permet de dégager les renseignements suivants :

- En termes d'importance, le pays demeure de taille très modeste dans le commerce international avec une part de 0,09% dans les exportations mondiales, le classant parmi les pays à faible niveau d'échanges internationaux ;
- L'économie marocaine est de plus en plus tournée vers l'extérieur avec un taux d'ouverture en constante progression ;
- Le solde des échanges de biens est structurellement déficitaire et en forte détérioration. Il s'explique d'abord par le manque de compétitivité de l'économie marocaine. Mais au terme de l'année 2013, le déficit de la balance commerciale s'est allégé de 5,7 milliards de dhs. Les importations ont baissé en valeur, tandis que les exportations ont affiché une hausse de 6,7%, hors phosphates.

Quelques indicateurs économiques du Maroc (en millions de dhs)

	Années	
	2012	2013 *
Importations (des biens)	386 949	379 225
Exportations (des biens)	184 885	182 837
PIB		875 142

(*) Chiffres provisoires

Sources : www.oc.gov.ma, Le Matin du Sahara du 20/11/2013 (texte adapté)

DOCUMENT 10: Explication de sous-développement

Tandis que le développement d'un pays a été pendant longtemps appréhendé par l'évolution de son PIB, l'état de développement des nations est désormais analysé en terme de développement humain. Ainsi, contrairement à la croissance, qui implique l'augmentation soutenue et durable des richesses créées par une économie, la notion de développement met l'accent sur des aspects qualitatifs : l'amélioration du bien-être de la population. Dans ce sens, quel que soit l'approche adoptée pour expliquer le sous-développement, il est certain que des facteurs sociaux et politiques aggravent cette situation ou ralentissent le rattrapage. En effet, les pays sous-développés ont longtemps vécu selon certaines normes et valeurs qui ne favorisent pas la libre entreprise, l'investissement et la croissance.

(...) pour certains économistes, « **la croissance connaît plusieurs étapes obligatoires** ».... Selon d'autres, il n'y a pas nécessairement de rattrapage entre pays développés et sous-développés, le sous-développement s'explique par la domination, **la désarticulation et le dualisme de leur économie.**

Source : www. larousse.fr/encyclopedie (texte adapté)

TRAVAIL A FAIRE		12 points
n°	Questions	BAREME
8	Sur la base du document 7 :	
	a- Lisez la donnée en gras soulignée ;	0,25
	b- Calculez pour l'année 2013 : b ₁ - Le PIB ; b ₂ - Le RNBD.	0,25 0,25
9	Sur la base du document 8 :	
	a- Relevez trois facteurs explicatifs de la position du Maroc en matière d'attraction des IDE ;	0,75
	b- Expliquez le passage en gras souligné ;	0,50
	c- Précisez trois effets positifs des IDE sur l'économie marocaine ;	0,75
	d- Déterminez l'équation de la droite d'ajustement linéaire $y = ax+b$ selon la méthode des moindres carrées (méthode développée), sachant que : x_i : les années ; y_i : Montant des IDE en milliards dhs ; $\bar{y} = 31,63$ $\sum x_i y_i = 501,85$ $\sum x_i^2 = 55$	1,25
10	Sur la base du document 9 :	
	a- Caractérisez les échanges commerciaux du Maroc (Trois caractéristiques) ;	0,75
	b- Expliquez l'évolution du solde commercial en 2013 ;	0,50
	c- Complétez l'ANNEXE n°3, Page n°6.	1,00
11	A partir du document 10 :	
	a- Relevez deux facteurs explicatifs du sous-développement : a ₁ - Un facteur interne ; a ₂ - Un facteur externe ;	0,25 0,25
	b- Précisez l'auteur à qui le passage en gras entre guillemets fait allusion ;	0,50
	c- Expliquez le passage en gras souligné.	0,50
12	En vous basant sur vos connaissances acquises, Mettez une croix pour la réponse juste de chacune des propositions : ANNEXE n°4, Page n°7.	0,75
13	Question de synthèse : (Exploitez les documents n° 8 et 9 du dossier 2, les réponses et vos connaissances acquises) Dans un contexte d'ouverture accrue, l'attractivité des investissements directs étrangers (IDE) est aujourd'hui au centre des stratégies de tous les pays vu leur impact direct sur la croissance économique. Après avoir précisé les facteurs explicatifs de la progression des IDE au Maroc, précisez leurs impacts sur l'économie marocaine. Pour ce faire, il est recommandé de suivre le plan suivant :	
	Introduction :	0,75
	Développement :	
	I- Facteurs explicatifs de la progression des IDE. (quatre facteurs suffisent).	2,25
	II- Effets de la progression des IDE sur l'économie marocaine : - Effets positifs (trois effets suffisent) ; - Effets négatifs. (deux effets suffisent).	
	Conclusion.	0,50

0,5 point pour la présentation de la copie

ANNEXES A COMPLETER ET A REMETTRE AVEC LA COPIE

ANNEXE 1 :

Monnaie fiduciaire	}	M1	}	M2	}	M3
+ Monnaie						
+ Placements.....						
+ Placements						

ANNEXE 2 :

Deux instruments de la politique monétaire	Un objectif intermédiaire de la politique monétaire depuis 2006	Un objectif final de la politique monétaire depuis 2006

ANNEXE 3 :

Indicateurs commerciaux en 2013	Formule	Calcul justificatif	résultat	Lecture
Solde commercial				
Taux de couverture				
Taux d'ouverture	$TO = \frac{(X + M)}{2} \times 100$ PIB			

ANNEXE 4 : Cochez la réponse juste :

1- Le circuit économique est ... ?... de la vie économique qui fait apparaître les principales relations entre les agents économiques.

- ☐ Une représentation simplifiée ;
- ☐ Un stock de valeur réel ou monétaire ;
- ☐ Un équilibre de plein emploi ;
- ☐ Un agrégat national.

2- A quelle stratégie sectorielle de développement correspond la notion suivante : « **les industries de base et d'équipement ont des effets d'entraînement et assurent une croissance autonome** ».

- ☐ L'industrialisation par promotion des exportations ;
- ☐ L'industrialisation par substitution aux importations ;
- ☐ Les industries industrialisantes ;
- ☐ L'industrialisation par substitution des exportations.

3- Pour mesurer les inégalités de développement entre pays, l'un des indicateurs utilisés est :

- ☐ L'indice de développement de la production ;
- ☐ L'indice des prix à la consommation ;
- ☐ L'indice du développement humain ;
- ☐ L'indice d'évolution du PNB.

الامتحان الوطني الموحد للبكالوريا الدورة العادية 2014

NR 52

ⵜⴰⴳⴷⴰⵢⵜ ⵏ ⵓⵏⵓⵔ
ⵜⴰⴳⴷⴰⵢⵜ ⵏ ⵓⵏⵓⵔ
ⵏ ⵓⵏⵓⵔ ⵏ ⵓⵏⵓⵔ



المملكة المغربية
وزارة التربية الوطنية
والتكوين المهني

المركز الوطني للتقويم والامتحانات والتوجيه

3	مدة الإنجاز	الاقتصاد العام والإحصاء	المادة
6	المعامل	شعبة علوم الاقتصاد والتدبير : مسلك العلوم الاقتصادية	الشعبة أو المسلك

CORRIGE INDICATIF « Barème sur 120 »

N.B :

- 3 points de la note sur 120 sont consacrés à la présentation soignée de la copie ;
- Evitez la double sanction dans la notation des réponses liées ;
- Acceptez toute réponse logique.

DOSSIER N°1		45 points
Réponses		BAREME
1	a- C'est un marché d'oligopole Le nombre de producteurs est limité à 20 opérateurs (dont deux dominent le marché) face à une multitude de demandeurs.	0,75 0,75
	b- Caractéristiques de la demande : (Deux caractéristiques suffisent : 0,75 x 2 = 1,50 pt) - La demande des boissons au Maroc est saisonnière ; (Ou : le pic de consommation est atteint lors des périodes de fêtes (Aïd Al Adha, été...) - La consommation des boissons est faible par rapport aux pays voisins ; - Plus de 72% des consommateurs des boissons gazeuses sont issus de la classe populaire et du monde rural.	1,50
2	a- 36% : Au Maroc, en 2013, 36% de la population active urbaine âgée de 15 à 24 ans est en chômage.	1,50
	b- La population en chômage en 2013 = 1 038 000 + 43 000 = 1 081 000 personnes . la population active âgée de 15 ans et plus en 2013 : $((x - 11\,549\,000) / 11\,549\,000) \times 100 = 1,4$; donc $x =$ 11 710 686 personnes . Donc : Taux de chômage national en 2013 = $(1\,081\,000 / 11\,710\,686) \times 100 =$ 9,23% .	0,75 0,75 1,50
	c- Le chômage au Maroc ne touche pas toutes les tranches d'âge avec le même degré, il est de 19% pour la tranche d'âge de 15 à 24 ans, de 13% pour celle de 25 à 34 ans, de 6% pour la tranche de 35 à 44 ans et de 9% pour la tranche d'âge de 45 et plus. (Illustration par deux tranches d'âge suffit).	3,00
3	Voir ANNEXE 1	3,00
4	a- Quantification des composantes : - L'offre : 55 milliards de dhs ; - La demande : 68,2 milliards de dhs ; - Le prix : taux directeur (ou d'intérêt) : 3%.	1,00 1,00 1,00
	b- Ce besoin peut conduire à un ralentissement d'octroi des crédits, voire même l'augmentation du taux d'intérêt. Ce qui risque de ralentir l'investissement. (acceptez toute réponse logique)	3,00
	c- Solutions susceptibles de résoudre le problème de la sous liquidité : (0,75 x 2 = 1,50 pt) - Le plan épargne défiscalisé (ou des mesures fiscales incitatives pour encourager l'épargne) ; - La dynamisation de la Bourse des Valeurs de Casablanca.	1,50
5	a- a ₁ - Un indicateur de mesure de l'inflation : IPC ; a ₂ . Le passage montrant une phase de désinflation en France : Les prix à la consommation n'avaient augmenté que de 0,9 % en 2013 après une hausse de 2 % en 2012.	1,50 1,50
	b- L'inflation entraîne une détérioration du pouvoir d'achat des ménages.	1,50
6	a- Le solde ordinaire prévisionnel en 2014 = recettes ordinaires ₂₀₁₄ – dépenses ordinaires ₂₀₁₄ = 209,8 – 215,6 = - 5,8 milliards de dhs .	0,50 1,00
	b- -5,8 milliards de dhs : Au Maroc, en 2014, le solde ordinaire prévu, dégagera une désépargne de 5,8 milliards de dhs. (ou : Au Maroc, en 2014, le déficit ordinaire prévisionnel du BGE pourrait atteindre 5,8 milliards de dhs).	1,50

الصفحة 2 4	NR 52	الامتحان الوطني الموحد للبكالوريا - الدورة العادية 2014 - محاضر الإجابة - مادة : الاقتصاد العاوي والإحصاء - شعبة علوم الاقتصاد والتدبير : مسائل العلوم الاقتصادية	
	c-	c ₁ - La baisse des dépenses d'investissement du BGE risque de provoquer une baisse de la demande globale, de la production et par conséquent un ralentissement de la croissance économique. c ₂ - Une limite éventuelle du recours à l'endettement sur le marché local : effet d'éviction.	3,00 1,50
	d-	Les dépenses du personnel devraient croître de 5,1 % pour s'établir à 103,7 milliards de dhs en 2014 contre 98 milliards de dhs en 2013.	1,50
	e-	La structure des dépenses du BGE en 2014 se caractérise par une prédominance des dépenses de fonctionnement (65,11%), suivies par les dépenses de la dette (18,72%) et d'une faible part des dépenses d'investissement (16,17%). Cette structure risque de limiter l'effet multiplicateur et de pénaliser la croissance économique et l'emploi. (acceptez toute réponse logique)	1,50 1,50
	7	a- l'approche théorique encadrant la politique monétaire à partir des années quatre-vingt dix : politique monétaire d'inspiration libérale (ou : l'approche monétariste).	3,00
		b- Voir ANNEXE 2.	4,50

DOSSIER N°2		72 points
n°	Réponses	BAREME
8	a- - 116 559 millions de dhs : Au Maroc en 2013, les échanges extérieurs de biens et services seraient déficitaires de 116 559 millions de dhs. (acceptez toute réponse logique)	1,50
	b-	
	b ₁ : le PIB en 2013 = CF+ FBCF+Δ S + (X- M) = 703 034 + 266 172 + 22 496 – 116 559 = 875 143 millions de dhs .	0,50 1,00
	b ₂ : RNBD = PIB + RTEN = 875 143 + 56 849 = 931 992 millions de dhs .	0,50 1,00
9	a- Les facteurs explicatifs de la position du Maroc en matière d'attraction des IDE : (1,5 pt x 3 = 4,5 pts) - les infrastructures ; - les stratégies dédiées aux infrastructures ; - le Maroc a développé des atouts institutionnels importants ; - la mise en place des stratégies sectorielles ambitieuses ; - la position géographique du Maroc ; - l'ouverture de l'économie marocaine à travers des accords de libre-échange. (Acceptez trois facteurs).	4,50
	b- Le Maroc attire des IDE orientés vers des secteurs à haute valeur ajoutée qui engendrent la dynamisation des investissements dans d'autres secteurs, en amont et en aval, et stimulent en conséquence la croissance économique. (Acceptez toute réponse logique).	3,00
	c- Trois effets positifs des IDE sur l'économie marocaine : (Trois effets suffisent 1,5 pt x 3 = 4,5 pts) - Création des effets d'entraînement ; - Entrée des devises et l'amélioration de la balance des capitaux ; - Transfert de la technologie vers les pays d'accueil ; - Résorption du chômage via l'implantation des firmes multinationales.... (Acceptez toute réponse logique).	4,50
	d- L'équation de la droite d'ajustement linéaire $y = ax+b$ selon la méthode des moindres carrées : $\bar{x} = \frac{\sum x_i}{N} = \frac{15}{5} = 3$ $a = \frac{(\sum x_i y_i - N \bar{x} \bar{y})}{(\sum x_i^2 - N \bar{x}^2)}$ = $(501,85 - (5 \times 3 \times 31,63)) / (55 - (4 \times 9)) = 2,74$ a = 2,74	1,00 1,00 2,00
	$b = \bar{y} - a \bar{x}$ = $31,63 - (2,74 \times 3)$ b = 23,41	1,00 1,50
	$y = 2,74 x + 23,41$	1,00

الصفحة 3 4	NR 52	الامتحان الوطني الموحد للبكالوريا - الدورة العادية 2014 - محاضرات الإجابة - مادة : الاقتصاد العاوي والإحصاء - شعبة علوم الاقتصاد والتدبير : مسائل العلوم الاقتصادية
10	a- Caractéristiques des échanges commerciaux du Maroc : (1,5 pt x 3 = 4,5 pts) - Faible part dans les échanges internationaux, leur part est de 0,09% dans les exportations mondiales ; - Le solde des échanges de biens est structurellement déficitaire et en forte détérioration ; - Taux d'ouverture en constante progression. (Acceptez trois éléments logiques).	4,50
	b- L'évolution de solde commercial laisse apparaître un allègement du déficit de la balance commerciale qui s'explique par la baisse des importations en valeur et la hausse des exportations de 6,7% hors phosphates.	3,00
	c- Voir ANNEXE 3	6,00
11	a- a ₁ - Un facteur interne expliquant le sous-développement : (Un seul facteur suffit) - Désarticulation des économies ; - Dualisme des secteurs ; - Les pays sous-développés ont longtemps vécu selon certaines normes et valeurs qui ne favorisent pas la libre entreprise, l'investissement et la croissance.	1,50
	a ₂ - Un facteur externe expliquant le sous-développement : La domination.	1,50
	b- L'auteur est : W.W. ROSTOW.	3,00
	c- Les économies des pays sous-développés sont des économies dualistes à deux secteurs, l'un moderne et l'autre archaïque. Elles sont aussi désarticulées à cause de la faible intégration (et interaction) entre les différents secteurs économiques, un effort de croissance appliqué en un secteur (un investissement additionnel ou une grande innovation par exemple) ne se propage pas dans d'autres secteurs. (Acceptez toute formulation logique)	1,50
12	Voir ANNEXE 4	4,50
13	<p>Introduction : Le Maroc a attiré ces cinq dernières années plus de 158 milliards de dhs d'IDE, cette performance lui consolide une meilleure position parmi les pays africains. Ces flux d'IDE qui impactent directement la croissance économique sont dus à plusieurs facteurs. Quels sont donc les effets de l'attraction des IDE sur l'économie marocaine ?</p> <p>Pour répondre à cette question, nous traiterons dans un premier point les facteurs explicatifs de l'évolution des IDE au Maroc avant de préciser dans un second point leurs impacts sur l'économie nationale.</p> <p>Développement :</p> <p>I- Facteurs explicatifs de l'attraction des IDE (quatre facteurs suffisent : 1,5 pt par effet) La dynamique d'attraction des IDE par le Maroc est due principalement à <u>son positionnement géographique stratégique aux portes de l'Europe</u>, à <u>la mise en place des stratégies sectorielles ambitieuses</u>, à <u>la qualité des infrastructures aux standards internationaux</u> et <u>aux coûts compétitifs</u>. A cela s'ajoutent <u>l'ouverture de l'économie à travers des ALE</u> ainsi que <u>la stabilité politique et sociale...</u></p> <p>Ces IDE ont des impacts aussi bien positifs que négatifs sur l'économie marocaine.</p>	4,50
	<p>II- Effets des IDE sur l'économie marocaine : (trois effets positifs et deux effets négatifs suffisent : 1,5 pt par effet) <u>Les IDE participent au développement d'un pays</u>, en apportant les fonds nécessaires pour financer une partie des investissements intérieurs vu l'insuffisance de l'épargne nationale et en influençant positivement plusieurs variables macro-économiques : <u>l'emploi</u>, <u>la balance des paiements</u>, <u>la croissance économique</u>, ainsi que <u>les finances publiques</u> à travers de nouvelles recettes fiscales qu'ils génèrent. En outre, ils <u>permettent le transfert de la technologie et du savoir-faire</u>, etc.</p> <p>Cependant l'attraction de nouveaux IDE <u>accentue la dépendance de l'économie marocaine</u> car ils demeurent liés à l'évolution de la conjoncture économique et financière internationale, particulièrement en Europe. En sus, les IDE risquent d'entraîner <u>la hausse des importations</u> des biens d'équipement et <u>le rapatriement des dividendes</u> ce qui <u>impacterait négativement le solde du compte courant</u>, aussi les IDE peuvent <u>accentuer le besoin de financement sur le marché local...</u></p>	7,50

الصفحة 4 4	NR 52	الامتحان الوطني الموحد للبكالوريا - الدورة العادية 2014 - مخاض الإجابة - مادة : الاقتصاد العاوي والإحصاء - شعبة علوم الاقتصاد والتدبير : مسلك العلوم الاقتصادية
	Conclusion : Les IDE présentent plusieurs avantages pour l'économie marocaine mais comportent aussi certains risques, c'est pourquoi, le Maroc est appelé à adopter une stratégie permettant de tirer profit de ces IDE tout en minimisant leurs limites.	3,00

3 points de la note sur 120 sont consacrés à la présentation soignée de la copie.

ANNEXE 1 : (1 pt x 3 = 3 pts)

ANNEXE 1 :

Monnaie fiduciaire + Monnaie scripturale + Placements à vue + Placements à terme	} M1 } M2 } M3
---	----------------------

ANNEXE 2 : (4,50 pts)

Deux instruments de la politique monétaire (0,75 x 2 = 1,50 pt)	Un objectif intermédiaire de la politique monétaire depuis 2006 (1,50 pt)	Un objectif final de la politique monétaire depuis 2006 (1,50 pt)
- Avances à 7 jours ; - La réserve monétaire ; - Avances à 24 heures ; - Les pensions livrées à 3 mois. <i>(Deux instruments suffisent)</i>	Contrôle de l'agrégat M1	La stabilité des prix

ANNEXE 3 : (6,00 pts)

Indicateurs commerciaux en 2013	Formule	Calcul justificatif	Résultat	Lecture (<u>Acceptez toute lecture logique</u>)
Solde commercial	SC = Exportations – importations (0,75)	SC ₁₃ = 182 837 - 379 225 (0,25)	- 196 388 millions de dhs (0,5)	Au Maroc, le solde de la balance commerciale est déficitaire de l'ordre de 196 388 millions de dhs en 2013. (0,75)
Taux de couverture	TC = (X/M) x 100 (0,75)	TC ₁₃ = (182 837/379 225) x 100 (0,25)	48,21% (0,5)	Au Maroc en 2013, les exportations couvrent 48,21% des importations. (0,75)
Taux d'ouverture	TO = $\frac{(X + M)}{2 \text{ PIB}}$ x 100	TO ₁₃ = (((182 837+379 225) /2)/875142) x 100 (0,25)	32,11% (0,5)	Au Maroc, en 2013, la moyenne des échanges commerciaux extérieurs représente 32,11% du PIB. (0,75)

ANNEXE 4 : Cochez la réponse juste : (1,5 pt x 3 = 4,5 pts)

- 1- Une représentation simplifiée ;
- 2- Les industries industrialisantes ;
- 3- L'indice du développement humain.