

SG

3500

49.70

EX LIBRIS



SILAS W. HOWLAND

HARVARD COLLEGE LIBRARY

FROM THE COLLECTION OF

SILAS W. HOWLAND

RECEIVED BY BEQU

L'ECHIQUIER D'AIX

JOURNAL D'ECHECS

VI

183-

THE UNIVERSITY OF CHICAGO

THE UNIVERSITY OF CHICAGO

ACADÉMIE AIXOISE DES ECHECS

L'ECHIQUIER D'AIX

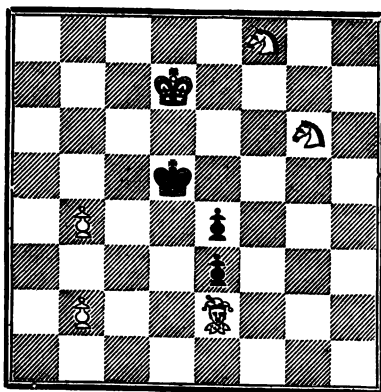
JOURNAL D'ECHECS

Directeur : V. PEYRAS

SIXIÈME ANNÉE. — 1883

Problème composé par M. L. Guinet.

Noirs



Blancs

Les Blancs jouent et font échec et mat en cinq coups

AIX
ACHILLE MAKAIRE, IMPRIMEUR - LIBRAIRE
2, rue Thiers, 2

1883

Digitized by Google

Δ

SG3500.349.70

✓

**HARVARD COLLEGE LIBRARY
BEQUEST OF
SILAS W. HOWLAND
NOVEMBER 8, 1938**

TOURNOI NATIONAL D'ECHEC DE 1883

M. le Président de la République ayant donné deux vases de Sèvres pour un Tournoi national, le Cercle des Echecs de Paris a aussitôt procédé à son organisation. Trois prix seront distribués aux vainqueurs. Le 1^{er} prix recevra un vase de Sèvres et la moitié des entrées, le 2^e prix recevra également un vase de Sèvres et le quart des entrées. Le 3^e prix recevra le dernier quart des entrées. L'entrée au Tournoi est de 60 fr. Six concurrents y prennent part, ce sont MM. Chamier, Chaseray, Clerc, Goudjou, de Pernes et A. de Rivière. Le Tournoi commencera le 14 février.

TOURNOI INTERNATIONAL DE LONDRES, 1883.

Le 26 avril prochain s'ouvrira à Londres un grand Tournoi international. Le chiffre des souscriptions a déjà atteint la somme énorme de 40,000 fr. !!! Six prix et un prix spécial seront distribués aux vainqueurs. La valeur des prix ne sera déterminée d'une manière exacte qu'après la clôture des souscriptions.

DÉBUTS

18^{me} DÉBUT. — **Gambit Lopez.**

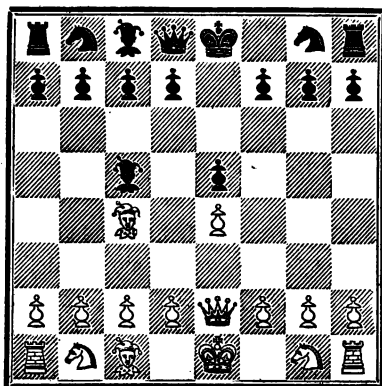
PREMIÈRE VARIANTE.

Commencant au 3^e coup des Noirs (D. 2 R.)

Position après le 3^e coup des Blancs du début modèle.

Noirs

Diag. n° 435.



Blancs

3.

4. P. 4 FR.

3. D. 2 R. (4)

4. CR. 3 F.

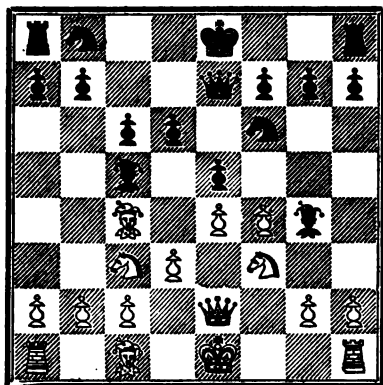
(4) Ce coup, quoique moins régulier que CD. 3 F donné dans notre dernier numéro, conduit cependant à l'égalité. L'un et l'autre étaient connus des auteurs anciens.

5. CR. 3 F.
6. CD. 3 F.
7. P. 3 D.

5. P. 3 D.
6. P. 3 FD.
7. F. 5 CR.

Noirs

Diag. n° 436.



Blancs

Les deux jeux sont égaux.

PARTIES CLASSIQUES ET MODÈLES

PARTIE 391°

De Greco dit le *Calabrois*, dans son Traité de 1619

GAMBIT LOPEZ

BLANCS (Greco).

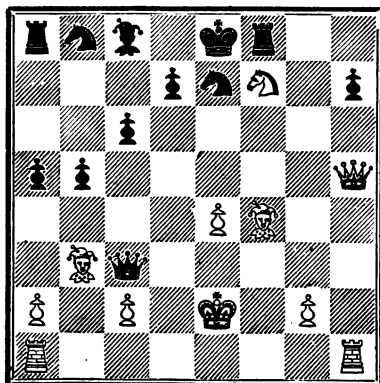
1. P. 4 R.
2. FR. 4 FD.

NOIRS (X...).

1. P. 4 R.
2. FR. 4 FD.

3. D. 2 R.
4. P. 4 FR.
5. CR. 3 F.
6. P. 4 TR.
7. P. pr. PC.
8. CD. 3 F.
9. P. 4 D.
10. C. 4 TR.
11. C. 5 FR.
12. P. pr. F.
13. F. pr. PF.
14. R. 2 F.
15. F. 3 CD.
16. C. 6 D. éch.
17. D. pr. PC.
18. C. 7 F. éch.
19. D. 5 TR.
20. R. 3 F.
21. R. 2 R.

3. D. 2 R.
4. P. pr. P.
5. P. 4 CR.
6. P. 3 FR.
7. P. pr. P.
8. P. 3 FD.
9. P. 5 CR.
10. F. pr. P.
11. F. pr. C. éch.
12. D. 3 FR.
13. D. pr. PF. éch.
14. P. 4 CD.
15. P. 4 TD.
16. R. 4 D.
17. C. 2 R.
18. R. 4 R.
19. D. 5 D. éch.
20. D. 6 FD éch.
21. TR. 4 FR.



22. C. 6 D. éc. déc.
 23. D. 8 R. éch.
 24. C. 7 F. éch. mat.

22. R. 4 D.
 23. T. pr. D.

PARTIES DIVERSES

PARTIE 322°

Jouée aux Etats-Unis dans un Tournoi par correspondance.

GAMBIT EVANS.

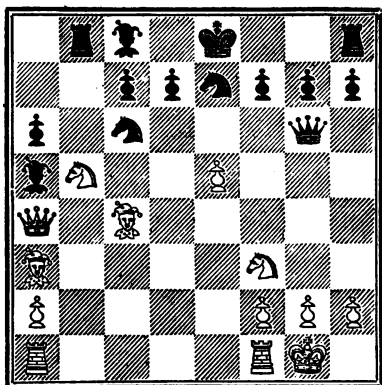
BLANCS (M. Smith).

1. P. 4 R.
 2. CR. 3 F.
 3. FR. 4 FD.
 4. P. 4 CD.
 5. P. 3 FD.
 6. P. 4 D.
 7. Roquent.
 8. D. 3 C.
 9. P. 5 R.
 10. C. pr. P.
 11. F. 3 T.
 12. C. pr. P.
 13. D. 4 T.

NOIRS (M. Richardson).

1. P. 4 R.
 2. CD. 3 F.
 3. FR. 4 FD.
 4. F. pr. P.
 5. F. 4 TD.
 6. P. pr. P.
 7. P. pr. P.
 8. D. 3 F.
 9. D. 3 C.
 10. CR. 2. R
 11. P. 4 CD. (4)
 12. T. 4 CD.
 13. P. 3 TD.

(4) Les auteurs donnent TD 4 C comme le coup jnste.



14. C. 6 D. éch.
 15. P. pr. P.
 16. TR. 4 R. éch.
 17. T. pr. F. éch.
 18. C. 5 R.
 19. C. pr. PF. éch.
 20. F. pr. D.
 21. D. 4 F.
 22. F. 5 FD.
 23. D. pr. T.

14. P. pr. C.
 15. C. 4 FR.
 16. F. pr. T.
 17. R. 4 D.
 18. CR. 5 D.
 19. D. pr. C.
 20. T. 4 C.
 21. P. 4 TD.
 22. T. 4 F.
 Les Noirs abandonnent.

PARTIE 323*

Jouée aux Etats-Unis dans un Tournoi par correspondance.

GAMBIT EVANS

BLANCS (M Russel).

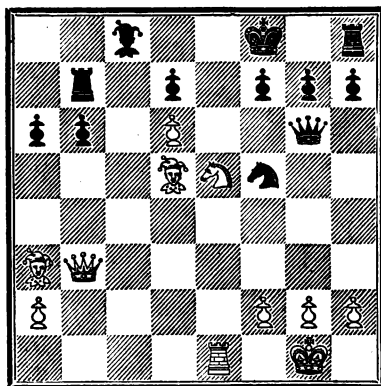
1. P. 4 R.
 2. CR. 3 F.

NOIRS (M. Monk).

1. P. 4 R.
 2. CD. 3 F.

3. FR. 4 FD.
4. P. 4 CD.
5. P. 3 FD.
6. P. 4 D.
7. Roquent.
8. D. 3 CD.
9. P. 5 R.
10. F. 3 TD.
11. C. pr. P.
12. C. 5 CD.
13. C. 6 D. éch.
14. P. pr. P.
15. TR. 4 R. éch.
16. T. pr. F. éch.
17. F. 5 D.
18. C. pr. C.
19. C. 6 FD.
20. C. 5 R.

3. FR. 4 FD.
 4. F. pr. P.
 5. F. 4 TD.
 6. P. pr. P.
 7. P. pr. P.
 8. D. 3 FR.
 9. D. 3 CR
 10. CR. 2 R.
 11. TD. 4 C.
 12. P. 3 TD.
 13. P. pr. C.
 14. C. 4 FR.
 15. F. pr. T.
 16. R. 4 F.
 17. CD. 5 D. (4)
 18. P. 3 CD.
 19. T. 2 CD.
- Les Noirs abandonnent.



(4) Erreur qui fait perdre.

(*Turf, Field and Farm*).

PARTIE 324°.

Jouée au récent Tournoi handicap du Cercle des Echecs de Paris

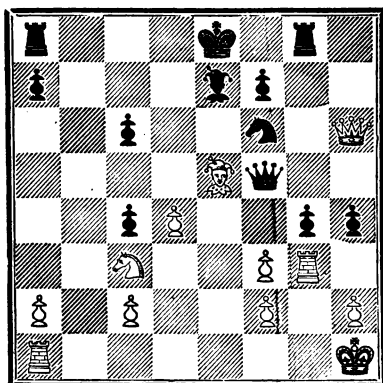
PARTIE FRANÇAISE

BLANCS (M. A. Clerc).

1. P. 4 R.
2. P. 4 D.
3. CD. 3 F.
4. F. 3 D.
5. P. pr. PD.
6. F. 5 CD. éch.
7. CR. 3 F.
8. F. 3 R.
9. F. pr. C. éch.
10. Roquent.
11. P. pr. F.
12. F. 4 F.
13. T. 4 R.
14. C. 4 T.
15. P. 3 C.
16. F. 5 R.
17. P. pr. P.
18. R. 4 T.
19. T. 4 CR.
20. CD. 3 F.
21. D. 2 D.
22. T. 3 CR.
23. D. 5 T. éch.

NOIRS (M. Taubenhau).

1. P. 3 R.
2. P. 4 D.
3. CR. 3 F.
4. P. 4 FD.
5. PR. pr. P.
6. CD. 3 F.
7. F. 5 CR.
8. D. 3 CD.
9. P. pr. F.
10. F. pr. C.
11. P. 5 F.
12. F. 2 R.
13. R. 4 F.
14. D. 4 D.
15. P. 4 CR.
16. T. 4 CR.
17. P. 5 CR.
18. PD. pr. P.
19. P. 4 TR.
20. D. 2 D.
21. D. 4 FR.
22. P. 5 TR.
23. R. 4 R.



24. P. pr. P. (1)
 25. D. pr. P. éch.
 26. D. pr. T. éch.
 27. T. pr. C.
 28. F. 6 FR.
 29. F. pr. T.
 30. D. 4 R. éch.

24. C. pr. P. (2)
 25. D. 2 D.
 26. F. 4 D. •
 27. T. pr. T.
 28. T. pr. P.
 29. D. pr. F.
 Les Noirs abandonnent.

(1) Très-bien joué. Il est évident que s'ils avaient joué D. pr. P., — C. 5 R. aurait gagné.

(2) Ce coup fait perdre immédiatement. T pr. P. était le coup juste.

PARTIE 325°

Jouée au récent Tournoi handicap du Cercle des Echecs de Paris

PARTIE SICILIENNE

BLANCS (M. Chamier).

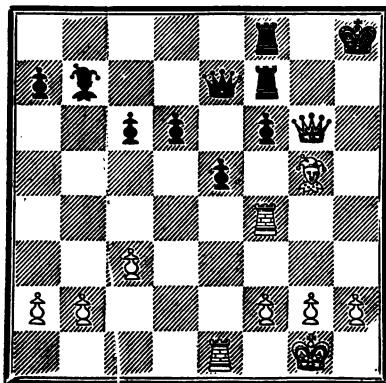
NOIRS (M. A. Clerc).

1. P. 4 R.
 2. CD. 3 F.

1. P. 4 FD.
 2. CD. 3 F.

3. CR. 3 F.
4. P. 4 D.
5. C. pr. P.
6. C. pr. C.
7. F. 3 D.
8. Roquent.
9. D. 5 T.
10. P. 5 R.
11. F. 5 CR.
12. C. 4 R.
13. P. pr. PF.
14. P. 3 FD.
15. C. pr. F. éch.
16. F. 6 TR.
17. F. pr. C.
18. D. pr. P. éch.
19. TR. 1 R.
20. T. 4 R.
21. TD. 1 R.
22. T. 4 CR.
23. T. 4 FR.
24. F. 5 C.

3. P. 3 R.
4. P. pr. P.
5. FR. 4 FD.
6. PC. pr. C.
7. C. 2 R.
8. Roquent.
9. P. 3 D.
10. C. 3 C.
11. D. 2 F.
12. P. 3 FR.
13. F. 5 D.
14. F. pr. P.
15. P. pr. C.
16. T. 2 F.
17. P. pr. F.
18. R. 1 T.
19. D. 2 R.
20. F. 2 C.
21. P. 4 R.
22. T. 2 TR.
23. T. 2 FR.
24. TD. 1 FR.



25. F. pr. P. éc. (1)	25. D. pr. F.
26. D. 5 T. éch.	26. R. 4 C.
27. T. pr. D.	27. T. pr. T.
28. T. 3 R.	28. TD. 2 F.
29. T. 3 C. éch.	29. R. 4 F.
30. D. 8 TR. éch.	30. R. 2 R.
31. D. 8 CD.	31. R. 3 R.
32. T. 3 D.	32. P. 4 D.
33. T. 3 R.	33. P. 5 R.
34. P. 3 FR.	34. F. 3 T.
35. P. 3 TR.	35. F. 6 D.
36. R. 2 T.	36. P. 4 F.
37. D. 8 R. éch.	37. R. 3 D.
38. P. pr. P.	38. P. pr. P.
39. D. 8 D. éch.	39. R. 3 F.
40. T. pr. F.	40. P. pr. T.
41. D. pr. P.	41. R. 3 C.
42. P. 4 TD.	42. P. 3 TD.
43. P. 4 CD.	43. T. 3 FD.
44. D. 8 D. éch.	44. TD. 2 FD.
45. D. 8 CD. éch.	Les Noirs abandonnent.(2)

(1) Coup décisif. Les Blancs gagneront la D. forcément.

(2) Il est évident que les Noirs perdent les deux Tours, ils sont obligés de jouer 45 T 2 CD) 46 (P 5 TD éch. R 4 C. 47 (D pr. T. etc,

(Vie Moderne).

PARTIES INÉDITES

PARTIE 326°

Jouée au Tournoi handicap du café de la Régence, 1883.

GAMBIT STEINITZ.

BLANCS (M. A. Clerc).

1. P. 4 R.
2. CD 3 F.
3. P. 4 FR.
4. P. 4 D.
5. R. 2 R. (1)
6. P. 4 TD. (3)

NOIRS (M. A. de Rivière).

1. P. 4 R.
2. CD 3 F.
3. P. pr. P.
4. D. 5 TR. éch.
5. P. 3 CD. (2)
6. F. 3 T. éch.

(1) Cette position paraît plus embarrassée pour les Blancs qu'elle ne l'est en réalité, car ils se dégagent très facilement et peuvent développer leurs pièces avec avantage.

(2) Attaque faible. La continuation ordinaire est 5 P 4 D) 6 (P pr. P.) F 5 CR éch.) 7 (CR 3 F F pr. C) 8 (P pr. F. Roquent) 9 (P pr. C F 4 FR) 10 (P pr. P éch. R 4 C) 11 (C 5 C P 3 T) 12 (P 3 FD P pr C etc. — Mais les théoriciens prétendent que 5 P 3 D) est meilleur que P 4 D). Dans tous les cas, les variantes de ce début donnent toutes lieu à une partie très vive et très intéressante.

(3) Seul coup

7. C. 5 C.	7. P. 4 CR.
8. CR. 3 F.	8. D. 4 TR.
9. R. 4 R.	9. F. pr. C.
10. P. pr. F.	10. C. 4 TD.
11. F. 3 D. (4)	11. P. 4 FD. (5)
12. F. 2 D.	12. C. 2 CD.
13. F. 3 FD.	13. F. 2 CR.
14. D. 2 D. (6)	14. P. 5 CR.
15. C. 5 R.	15. P. pr. PD.
16. F. pr. P.	16. F. pr. C.
17. F. pr. PCD. (7)	17. C. 2 R.
18. P. 3 FD.	18. CR. 4 FD.
19. F. 4 CR.	19. D. 5 TR. éch.
20. R. 4 D.	20. D. 3 FR. (8)
21. TD. 6 T.	21. D. 4 D.
22. F. 2 R.	22. T. 4 CR.
23. D. 5 D.	23. D. 2 FD.
24. P. 6 CD. (9)	24. D. 3 D.
25. P. pr. PT.	25. D. pr. D. éch.
26. P. pr. D.	26. T. 3 CR.
27. R. 2 F.	27. T. pr. T.
28. F. pr. T.	28. CD. 3 D.

(4) Faible ; il fallait jouer de suite F 2 D.

(5) Excellent coup.

(6) Fatal, ainsi que le coup suivant.

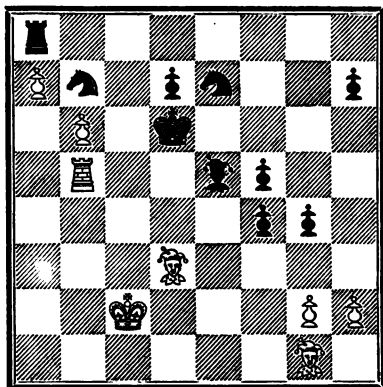
(7) Les Blancs, qui au 45^e coup ont eu une véritable absence, trouvent dans leur propre faute des ressources inespérées pour soutenir énergiquement la partie.

(8) Il fallait venir de suite à 4 D.

(9) Trop précipité, il vallait mieux jouer F 4 FD, de manière à reprendre la D. avec le F. lors des échanges.

29. F. 5 F. (10)
 30. T. 4 TD.
 31. F. 3 D.
 32. P. 4 CD.
 33. F. 4 CR.
 34. T. 5 T.
 35. P. 6 D. éc.
 36. P. 5 CD.
 37. P. 6 C.
 38. T. 5 C. (12)

29. R. 4 D.
 30. R. 2 F.
 31. P. 4 FR.
 32. C. 5 R.
 33. C. pr. PFD. (11)
 34. C. 5 R.
 35. R. pr. P.
 36. C. 4 FD.
 37. C. 2 C.
 38. C. 2 R.



39. T. pr. F.
 40. F. 6 T.
 41. P. 7 C.

39. R. pr. T.
 40. C. 3 D.
 41. C. pr. P.

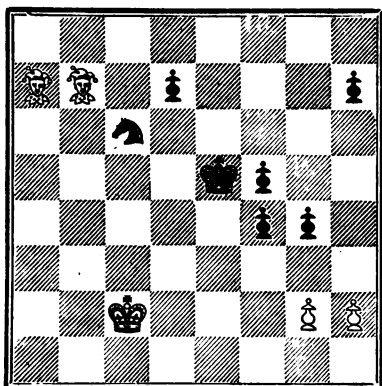
(40) Menaçant de T 4 R,

(41) S'ils prenaient avec le F., ils perdaient une pièce.

42) Il valait mieux la laisser sur la ligne de la T. pour descendre le F. à 6 T.

42. F. pr. C.
43. F. pr. T.

42. T. pr. P.
43. C. 3 FD. (13)



44. F. 6 C.
45. F. 8 F.
46. F. 7 C. éch.
47. R. 4 D.
48. P. 3 C.
49. R. 4 R.
50. R. 4 F.
51. P. pr. P.
52. P. pr. P.
53. P. 5 T.
54. F. 6 FD.
55. R. 4 C.

44. R. 5 R.
45. C. 4 R.
46. P. 4 D.
47. P. 6 F.
48. P. 4 TR.
49. P. 5 FR.
50. P. pr. P.
51. P. 5 T.
52. P. 6 C.
53. C. 5 C.
54. P. 7 C. éch.
55. R. 4 R.

Partie nulle.

(13) Arrivée à cette situation, la partie est excessivement intéressante, et cette fin mériterait une analyse approfondie, mais peut-être trop patiente.

(Notes par M. A. Clerc).

PARTIE 327^e.

Jouée au café de la Régence le 1^{er} février 1883.

GAMBIT COCHRANE

BLANCS (M. A. Clerc).

1. P. 4 R.
2. P. 4 FR.
3. CR. 3 F.
4. FR. 4 FD.
5. C. 5 R.
6. R. 4 F.
7. P. 4 D. (2)
8. CD 3 F.
9. C. pr. PF.
10. P. 5 R. (3)

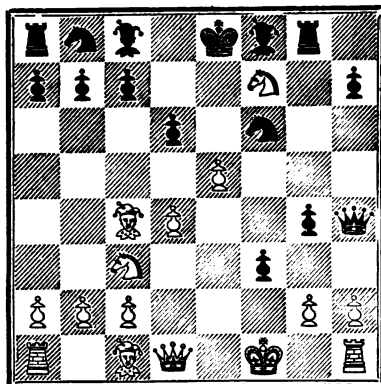
NOIRS (M. X...).

1. P. 4 R.
2. P. pr. P.
3. P. 4 CR.
4. P. 5 C.
5. D. 5 TR. éch.
6. P. 6 F. (4)
7. CR. 3 F.
8. P. 3 D.
9. T. 4 C.

(1) Suivant le *Handbuch*, à ce point de la partie, ce coup constitue la défense Cochrane et la différence de la défense Salvio. Nous ne sommes pas de cet avis : la différence doit s'établir par la position que prendra le C. des Noirs. En sortant à 3 F. c'est la défense Cochrane, à 3 T. c'est la défense Salvio.

(2) Ce coup et le suivant sont forcés.

(3) Ce coup nouveau, que nous avons trouvé, paraît avoir changé la théorie de la défense Cochrane.



41. R. pr. P.
 42. R. 1 C.
 43. CR. 5 C.
 44. F. pr. T.
 45. D. 2 R. (4)
 46. T. pr. P.
 47. P. pr. P. éch.
 48. D. pr. C.
 49. D. 2 C.
 20. D. 2 F.
 21. R. 1 T.
 22. F. 4 T.
 23. T. 1 R.
 24. F. 7 F.
 25. C. 5 D. éch.
 26. F. 8 R. éch.
 27. D. 2 D éch.

10. P. pr. PC. éch.

41. D. 6 T. éch.

42. P. 6 C.

43. T. pr. C.

44. C. 5 C.

45. P. pr. P. éch.

46. C. pr. T. (5)

47. R. 2 D.

48. D. 5 C. éch.

49. D. pr. P éch.

20. D. 5 C. éch.

21. D. 4 TR. éch.

22. P. pr. P.

23. R. 2 F.

24. D. 4 FR.

25. R. 3 F.

26. R. pr. C.

Les Noirs abandonnent.

(4) Forcé.

(5) Selon nous, il eut été mieux de prendre avec la D. et de forcer l'échange des Dames, mais les Noirs espéraient gagner une pièce.

(Notes par M. A. Clerc).

Solution des Problèmes du 9^e Numéro.

Problème n° 202.

Blancs 1. D. 7FD . 2. D. matte.		Noirs. Ad libitum.
---	--	---------------------------

Problème n° 203.

Blancs 1. D. 2 T. 2. F. D. mat.		Noirs Ad libitum.
---	--	--------------------------

Problème n° 204.

Blancs 1. C. 6 R. 2. C. 5 FD. éch. 3. D. matte.		Noirs 1. F. pr T. 2. Ad libitum.
--	--	--

Problème n° 205.

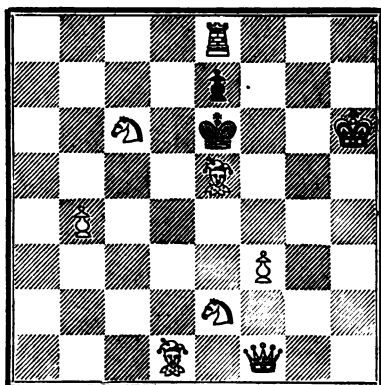
Blancs 1. T. 4 CR. 2. C. 3 R. éch. 3. T. 5 C. éch. 4. C. mat.		Noirs 1. R. 4 D. 2. R 4 F. 3. Ad libitum.
---	--	--

Si 4 C 6 D. ou 7 R) 2 (C 4 CD etc.

Solutions justes : MM. E. Pradignat à Lusignan, E. Frau à Lyon, Duchâteau à Rozoy-sur-Serre, Brunin à Moulins, Barrier à Lavoulte E. Bost au Pouzin, Martial Savy à Valensolle.

PROBLÈME N° 209. — Par M. Barrier, à Lavoulte.

Noirs

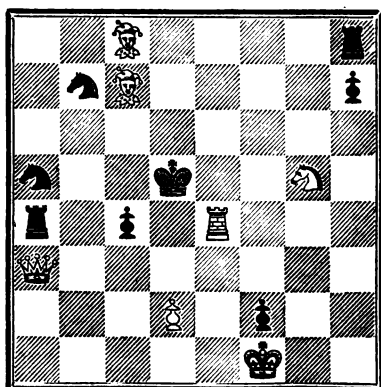


Blancs

Les Blancs jouent et font échec et mat en deux coups.

PROBLÈME N° 240. — Par M. P. Mitre, à Aix.

Noirs

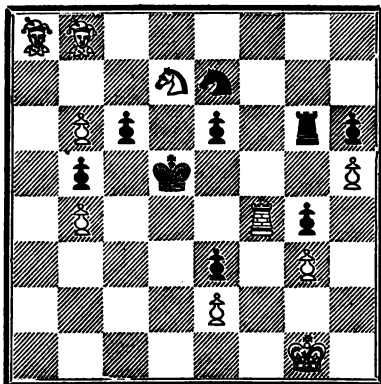


Blancs

Les Blancs jouent et font échec et mat en trois coups.

PROBLÈME N° 241. — Par M. D. Klark, à Barnaul (Sibérie).

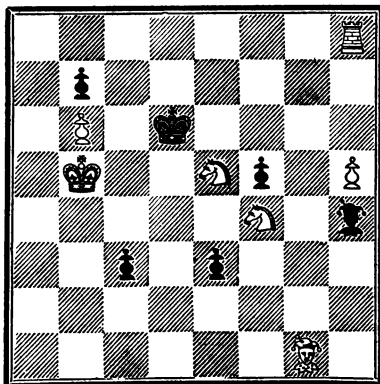
Noirs



Blancs

Les Blancs jouent et font échec et mat en trois coups.

PROBLÈME N° 242. — Par M. D. Klark, à Barnaul (Sibérie).



Les Blancs jouent et font échec et mat en cinq coups

Le Directeur-Gérant, V. PEYRAS.

TOURNOI NATIONAL D'ECHEC DE 1883

Le Tournoi national a commencé le 12 février, ainsi que nous l'avions annoncé ; M. Chamier n'y prend pas part ; par contre, il y a deux nouveaux inscrits, MM. Istel et Finaly, ce qui porte à sept le nombre des concurrents.

Voici le résultat connu jusqu'au 18 mars.

M. Clerc gagne 9 1/2 sur 11 parties jouées.

M. A. de Rivière 8 sur 10.

M. Goudjou 8 sur 12.

M. Chaseray 4 1/2 sur 9.

M. Finaly 3 sur 11.

M. Istel 3 1/2 sur 12.

M. de Pernes 1 sur 11.

Chaque concurrent doit jouer 12 parties.

TOURNOI INTERNATIONAL DE LONDRES, 1883

Le Comité du Tournoi international de Londres annonce que les prix s'élèveront à la somme de 4000 livres sterling (25,000 fr.) répartis comme suit :

1^{er} prix, 300 livres sterling. 2^e prix, 175 livres.

3^e prix, 150 liv. 4^e prix, 125 liv. 5^e prix, 100 liv.

6^e prix, 75 liv.

Prix spécial, 25 liv. pour le concurrent qui aura obtenu le meilleur résultat contre les gagnants des six prix.

DÉBUTS

48^m DÉBUT. — Gambit Lopez.

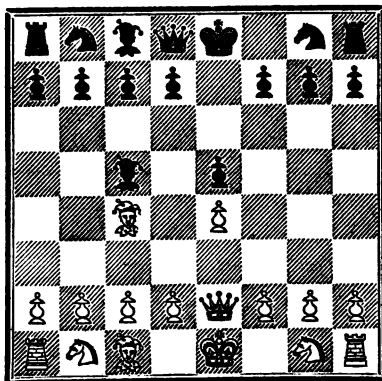
DEUXIÈME VARIANTE

Commençant au 3^e coup des Noirs (P. 3 D.)

Position après le 3^e coup des Blancs du début modèle.

Noirs

Diag. n° 444.



Blancs

3.

4. P. 4 FR.

3. P. 3 D. (4)

4. CR. 3 F.

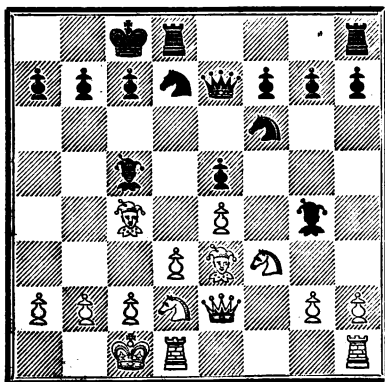
(4) Ce coup est moins fort que celui du début modèle ; comme le précédent, il conduit toutefois à l'égalité.

5. CR. 3 F.
 6. P. 3 D.
 7. P. pr. P.
 8. F. 3 R.
 9. CD. 2 D.
 10. Roquent TD.

5. D. 2 R.
 6. F. 5 CR.
 7. P. pr. P.
 8. CD. 2 D.
 9. Roquent TD.

Noirs

Diag. n° 445.



Blancs

Les deux jeux sont égaux.

PARTIES CLASSIQUES ET MODÈLES

PARTIE 328°

De Greco dit le *Calabrois*, dans son Traité de 1619

GAMBIT LOPEZ

BLANCS (Greco).

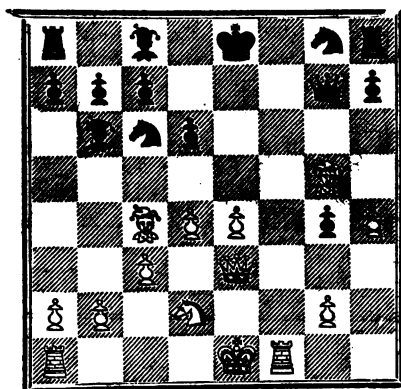
1. P. 4 R.
 2. FR. 4 FD.

NOIRS (X...).

1. P. 4 R.
 2. FR. 4 FD.

3. D. 2 R.
 4. P. 3 FD.
 5. P. 4 FR.
 6. CR. 3 F.
 7. P. 4 TR.
 8. C. 5 CR.
 9. P. 4 D.
 10. FD. pr. P.
 11. T. 4 FR.
 12. C. 2 D.
 13. F. pr. PC.
 14. D. 3 R.

3. P. 3 D.
 4. CD 3 F.
 5. P. pr. PF.
 6. P. 4 CR.
 7. P. 5 CR.
 8. C. 3 TR.
 9. F. 3 CD.
 10. D. 2 R.
 11. P. 3 FR.
 12. P. pr. C.
 13. D. 2 CR.
 14. C. 4 CR.



15. F. 7 FR. éch.
 16. D. 4 FR.
 17. D. pr. PC. éch.
 18. F. pr. C. éch.
 19. D. pr. D.

15. R. 2 D.
 16. CR. 2 R.
 17. R. 4 D.
 18. C. pr. F.
 Les Noirs abandonnent.

PARTIES DIVERSES

PARTIE 399^e

Sixième d'un match joué récemment en Amérique.

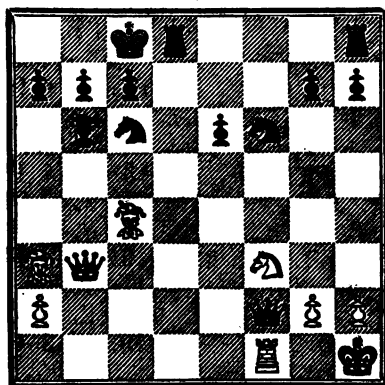
GAMBIT EVANS.

BLANCS (M. Martinez).

1. P. 4 R.
2. CR. 3 F.
3. FR. 4 FD.
4. P. 4 OD.
5. P. 3 FD.
6. Roquent.
7. P. 4 D.
8. P. pr. P.
9. F. 2 C.
10. P. 5 R.
11. F. 3 T.
12. CD. 2 D.
13. T. 4 R.
14. D. 3 C.
15. C. pr. P.
16. R. 4 T.
17. T. pr. F.
18. T. 4 FR.

NOIRS (M. Steinitz).

1. P. 4 R.
2. CD. 3 F.
3. FR. 4 FD.
4. F. pr. P.
5. FR. 4 FD.
6. P. 3 D.
7. P. pr. P.
8. F. 3 C.
9. CR. 3 F.
10. P. pr. P.
11. F. 3 R.
12. P. 5 R.
13. P. pr. C.
14. D. pr. P.
15. D. pr. P éch.
16. Roquent TD.
17. P. pr. T.



49. T. pr. D.

20. R. 4 C.

24. D. pr. T.

48. C. 5 R.

49. C. pr. T. éch.

20. T. 8 D. éch.

24. C. pr. D. éch.

Les Blancs abandonnent.

(Nuova Rivista).

PARTIE 330°

Jouée au Tournoi handicap du café de la Régence, 1883.

PARTIE LOPEZ

BLANCS (M. Taubenhaus).

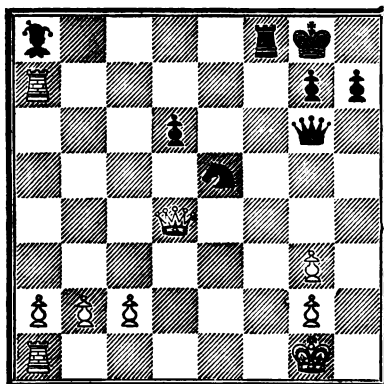
NOIRS (M. Chamier).

1. P. 4 R.
 2. CR. 3 F.
 3. F. 5 CD.
 4. Roquent.
 5. P. 4 D.
 6. D. 2 R.
 7. F. pr. C.
 8. P. pr. P.
 9. T. 4 D.
 10. C. 4 D.
 11. C. 5 FR.
 12. C. pr. F. éch.
 13. P. 4 FR.
 14. CD. 3 F.
 15. D. 3 FR.
 16. D. 3 CR.
 17. P. pr. PF.
 18. F. 3 R.
 19. F. 4 D.

1. P. 4 R.
 2. CD. 3 F.
 3. CR. 3 F.
 4. C. pr. P.
 5. F. 2 R.
 6. C. 3 D.
 7. PC. pr. F.
 8. C. 2 C.
 9. Roquent.
 10. D. 4 R.
 11. P. 3 D.
 12. D. pr. C.
 13. C. 4 FD.
 14. F. 3 TD.
 15. F. 2 CD.
 16. P. 3 FR.
 17. T. pr. P.
 18. C. 2 D.
 19. T. 3 CR.

20. D. 3 FR.
 21. T. 4 R.
 22. C. 2 R.
 23. P. 5 FR.
 24. C. 3 CR.
 25. D. 4 FR.
 26. P. pr. T.
 27. D. pr. PD.
 28. T. 7 R.
 29. T. pr. PFD.
 30. T. pr. PT. (4)

20. T. 4 FR.
 21. D. 2 F.
 22. F. 4 TD.
 23. T. 4 CR.
 24. P. 4 FD.
 25. T. pr. C.
 26. P. pr. F.
 27. D. pr. PF.
 28. C. 4 R.
 29. D. 3 CR.



31. P. pr. C.
 32. R. 4 F.
 33. R. 2 R.

30. C. 6 F. éch.
 31. D. pr. PC. éch.
 32. T. pr. P. éch.
 33. D. 7 C. éch.

Les Blancs abandonnent.

(4) Ce coup fait perdre immédiatement. Le meilleur aurait été T 4 FR, qui pouvait prolonger la lutte.

PARTIE 331.

Jouée au Tournoi national de Paris de 1883.

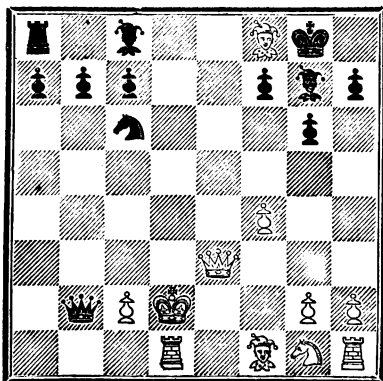
GAMBIT DU CENTRE

BLANCS (M Goudjou).

1. P. 4 R.
2. P. 4 D.
3. D. pr. P.
4. D. 3 R.
5. CD. 3 F.
6. F. 2 D.
7. Roquent TD.
8. P. 4 FR.
9. C. pr. P.
10. P. pr. C.
11. F. 4 CD.
12. F. pr. T.
13. R. 2 D.

NOIRS (M. de Pernes).

1. P. 4 R.
2. P. pr. P.
3. CD. 3 F.
4. P. 3 CR.
5. F. 2 CR.
6. CR. 3 F.
7. Roquent.
8. P. 4 D.
9. C. pr. C.
10. D. pr. P.
11. D. pr. PT.
12. D. pr. P. éch.



14. F. 3 D.
 15. CR. 3 F.
 16. R. 2 R.
 17. F. 4 R.
 18. F. pr. C.
 19. T. pr. T.
 20. T. 4 D.
 21. D. pr. D.
 22. P. 4 FD.
 23. P. 3 C.
 24. C. 4 D.
 25. R. 3 D.
 26. C. 5 CD.
 27. R. 4 D.
 28. C. 7 FD.
 29. P. 5 F.
 30. R. 4 F.
 31. C. 8 T.
 32. T. 7 D.
 33. T. pr. PC.
 34. T. 2 C.
 35. T. pr. F.
 36. R. 3 D.

13. F. pr. F. (4)
 14. F. 3 R.
 15. T. 4 D.
 16. D. 3 FR.
 17. F. 2 D.
 18. F. pr. F.
 19. D. pr. T.
 20. D. 2 R.
 21. F. pr. D.
 22. F. 3 D.
 23. P. 4 TD.
 24. F. 2 D.
 25. F. 5 CD.
 26. F. 5 F. éch.
 27. P. 3 FD.
 28. R. 4 F.
 29. P. 5 TD.
 30. F. 4 TD.
 31. F. 7 FD.
 32. P. 6 T.
 33. P. 7 T.
 34. P. fait D.
 35. D. 5 TD. éch.
 36. D. 6 C. éch.

Les Blancs abandonnent.

(4) Le coup juste était R. pr. F. qui faisait gagner plus facilement.

PARTIE 339°.

Jouée au Tournoi national de Paris de 1883.

PARTIE ORDINAIRE

BLANCS (M. Goudjou).

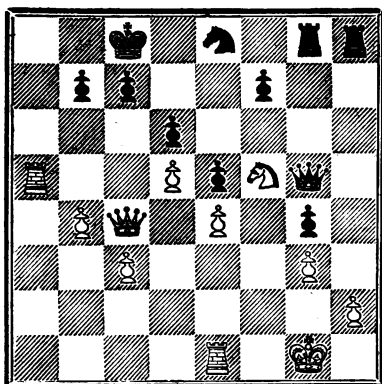
1. P. 4 R.
2. CR. 3 F.
3. FR. 4 FD.
4. P. 3 FD.
5. P. 3 D.
6. F. 3 R.
7. CD. 2 D.
8. D. 2 R.
9. Roquent TR.
10. TR. 1 R.
11. F. pr. FD.
12. C. 1 FR.
13. C. 3 CR.
14. C. 5 FR.
15. F. pr. F.
16. D. 2 FD.
17. P. 3 CR.
18. P. 4 D.
19. P. 5 D.
20. C. 2 D.
21. C. 4 FD.
22. C. 4 F. à 3 R.
23. P. 4 CD.
24. D. 2 R.
25. D. 4 FD.

NOIRS (M. A. de Rivière).

1. P. 4 R.
2. CD 3 F.
3. FR. 4 FD.
4. P. 3 D.
5. CR. 3 F.
6. F. 3 CD.
7. F. 3 R.
8. D. 2 R.
9. P. 3 TR.
10. P. 4 CR.
11. D. pr. F.
12. C. 2 R.
13. C. 3 CR.
14. Roquent. TD.
15. C. 5 FR.
16. PT. pr. F.
17. C. 3 CR.
18. C. 2 D.
19. D. 3 FR.
20. P. 5 CR.
21. P. 4 TR.
22. TD. 1 CR.
23. D. 4 CR.
24. C. 3 FR.
25. C. 4 R.

26. P. 4 TD.
 27. T. 2 TD.
 28. PF. pr. P.
 29. P. 5 TD.
 30. C. pr. C.
 34. T. pr. P.

26. P. 5 TR.
 27. P. pr. P.
 28. C. 2 R.
 29. C. pr. C.
 30. P. pr. P.



32. P. pr. P.
 33. C. pr. P. éch.
 34. P. pr. P.
 35. T. 8 T. éch.
 36. P. pr. C. fait D éc.

34. P. 3 FD. (4)
 32. C. 2 F.
 33. R. 4 C.
 34. D. 7 D.
 35. C. pr. T.
 Les Noirs abandonnent.

Si 34 D 7 D) 32 (T 8 T. éch. R 2 D) 33 (D 5 CD éc.
 D) 34 (D pr. PC. éch. C 2 FD) 35 (D pr. P. mat,

(*Vie Moderne*).

PARTIE 333°

Jouée en Amérique dans un Tournoi par correspondance.

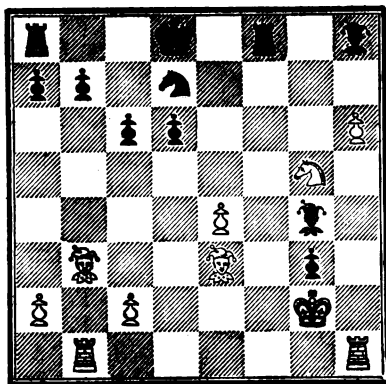
GAMBIT DU FOU.

BLANCS (M. Skaw).

1. P. 4 R.
2. P. 4 FR.
3. FR. 4 FD.
4. R. 4 F.
5. CD. 3 F.
6. P. 3 CR.
7. D. 3 F.
8. C. 5 D.
9. P. 3 D.
10. P. 4 TR.
11. F. 3 R.
12. D. 5 T. éch.
13. D. 7 F.
14. F. pr. C.
15. D. pr. D. éch.
16. R. 2 C.
17. F. 3 C.
18. PT. pr. P.
19. PC. pr. P.
20. T. 4 CD.
21. P. pr. P.
22. C. 3 F.
23. C. 5 C.

NOIRS (M. Walker).

1. P. 4 R.
2. P. pr. P.
3. D. 5 TR. éch.
4. P. 4 CR.
5. F. 2 C.
6. P. pr. P.
7. D. 5 F.
8. D. 3 D.
9. P. 3 FR.
10. P. 3 TR.
11. C. 2 R.
12. R. 4 D.
13. C. pr. C.
14. D. 4 FR.
15. T. pr. D.
16. P. 3 FD.
17. P. 4 FR.
18. PF. pr. P.
19. F. pr. PCD.
20. F. 4 T.
21. P. 3 D.
22. F. 5 CR.
23. C. 2 D.



24. F. 6 R.
 25. C. pr. F. éch.
 26. C. pr. T.
 27. P. 7 T.
 28. F. 4 F.
 29. P. pr. P.
 30. F. pr. P.
 31. T. 6 T.
 32. T. 4 R.
 33. T 6 D. éch.

24. F. pr. F.
 25. R. 4 F.
 26. C. pr. C.
 27. P. 3 C.
 28. P. 4 D.
 29. C. 3 C.
 30. P. pr. P.
 31. C. 2 R.
 32. R. 2 D.
 Les Noirs abandonnent.

Solution des Problèmes du 10^e Numéro.

Problème n° 206.

Blancs 4 T. 4 R. 2 D. T. P. C. matte.	Noirs. Ad libitum.
---	---------------------------

Problème n° 207.

Blancs 4. F. 5 CD. 2. T. 5 FR. 3. F. C.matte.	Noirs 4. C. pr C. 2. Ad libitum.
--	--

Problème n° 208.

Blancs 4. F. 3 CD. 2. D. 7 R. 3. P. mat.	Noirs 4. R. pr. C. 2. Ad libitum.
---	---

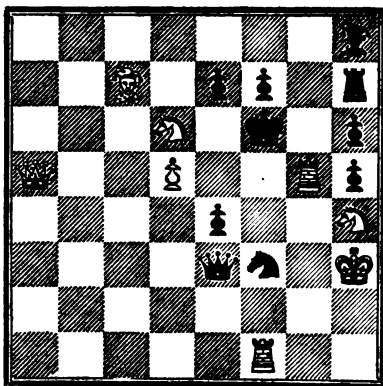
Fin de Partie n° 10.

4 (F pr. PD R pr. F (Meil.) 2 (T 7 C éch. R 3 D (Meil.)
 3 (T 6 F éch, F 3 R) 4 (T pr. F éch. R pr. T) 5 (T 6 C.
 éch. et gagnent.

Solutions justes : MM. E. Pradignat à Lusignan, E. Frau à Lyon,
 Duchâteau à Rozoy-sur-Serre, Brunin à Moulins, Barrier à Lavoulte
 E. Bost au Pouzin, Martial Savy à Valensolle.

PROBLÈME N° 243. — Par M. S. Gold, à Vienne.

Noirs

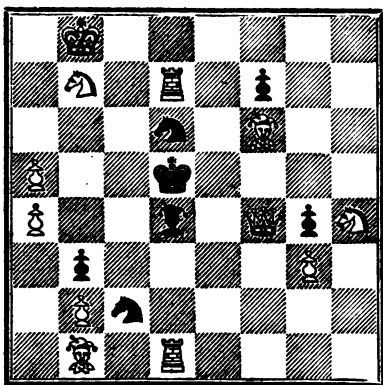


Blancs

Les Blancs jouent et font échec et mat en deux coups.

PROBLÈME N° 244. — Par M. W. Geary.

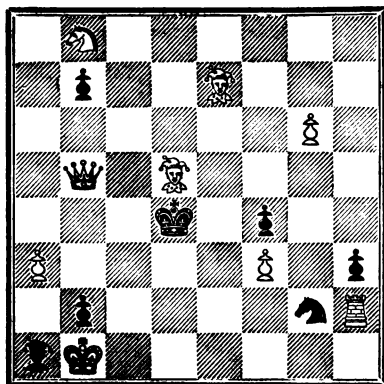
Noirs



Blancs

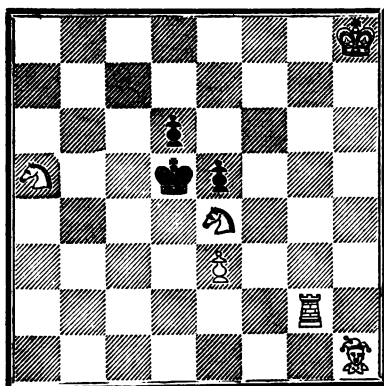
Les Blancs jouent et font échec et mat en deux coups.

PROBLÈME N° 245. — Par M. E. Pradignat, à Lusignan.



Les Blancs jouent et font échec et mat en trois coups.

PROBLÈME N° 246. — Par M. Léon Guinet, à Lyon.
Dédié à M. E. Frau.



Les Blancs jouent et font échec et mat en quatre coups.

Le Directeur-Gérant, V. PEYRAS.

TOURNOI NATIONAL D'ECHEC DE 1883

Voici le résultat définitif du Tournoi :

1^{er} Prix. **M. A. CLERC.** gagnant 2 parties à Goudjou; Chaseray, Finaly, et de Pernes; gagn. 4 et 4 nulle à Istel, gagn. 4 et perd 4 à de Rivière. — Total. gagn. 10 1/2.

2^e Prix. **M. A. DE RIVIERE.** gagn. 2 à Goudjou, Finaly et de Pernes; gagn. 4 et 4 nulle à Chaseray.; gagn. 4 et perd 4 à Clerc et Istel. — Total. gagn. 9 1/2.

3^e Prix. **M. GOUDJOU.** gagn. 2 à Chaseray et Istel; gagn. 4 et 4 nulle à Finaly; gagn. 4 et perd 4 à de Rivière et de Pernes; perd 4 et 4 nulle à Clerc. — Total. gagn. 8.

4^e **M. CHASERAY.** gagn. 2 à Istel et de Pernes; gagn. 4 et 4 nulle à Finaly; perd 4 et 4 nulle à de Rivière; perd 2 à Clerc. — Total. gagn. 6.

5^e **M. ISTEL.** gagn. 2 à Finaly et à de Pernes, perd 2 avec tous les autres. — Total. gagn. 4.

6^e **M. FINALY.** gagn. 2 à de Pernes; perd 4 et 4 nulle à Goudjou et Chaseray; perd 2 avec les autres. — Total. gagn. 3.

7^e **M. DE PERNES.** gagn. 4 et perd 4 à Goudjou; perd 2 avec tous les autres. — Total. gagn. 4.

DÉBUTS

49^{me} DÉBUT. — **Attaque de la Dame.**

DÉBUT MODÈLE.

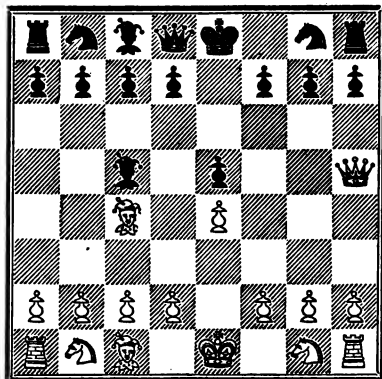
1. P. 4 R.
2. FR. 4 FD.
3. D. 5 TR.

1. P. 4 R.
2. FR. 4 FD.

Position après le 3^e coup des Blancs constitutif de
l'Attaque de la Dame.

Noirs

Diag. n° 452.



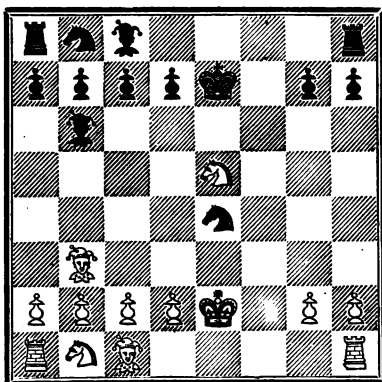
Blancs

4. CR. 3 F.
 5. D. pr. P.
 6. R. 2 R.
 7. C. pr. D.
 8. F. pr. P. éch.
 9. F. 3 CD.

3. D. 2 R.
 4. CR. 3 F. (4)
 5. F. pr. P. éch.
 6. D. pr. D.
 7. F. 3 CD.
 8. R. 2 R.
 9. C. pr. P.

Noirs

Diag. n° 453.



Blancs

Les deux jeux sont égaux.

(4) Ce coup est de l'invention de Ponziani ; il conduit à l'égalité. Quelques auteurs préfèrent P. 3 D, qui amène le même résultat.

PARTIES CLASSIQUES ET MODÈLES

PARTIE 334.

Jouée à Londres en 1858.

M. Morphy conduisait huit parties à la fois sans voir les jeux.

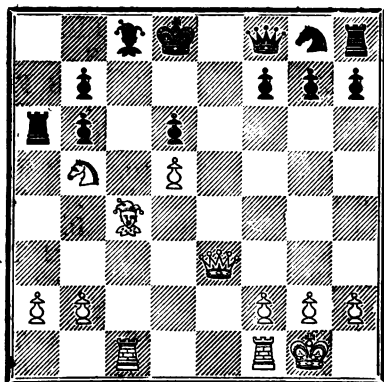
PARTIE DU FOU.

BLANCS (M. P. Morphy).

1. P. 4 R.
2. FR. 4 FD.
3. P. 3 FD.
4. CR. 3 F.
5. P. 4 D.
6. P. 5 R.
7. Roquent.
8. P. pr. P.
9. P. 5 D.
10. CD. 3 T.
11. F. 3 R.
12. D. pr. C.
13. F. pr. F.
14. C. 5 CD.
15. TD 1 FD.
16. P. pr. P.
17. D. 3 R.

NOIRS (M. Cunningham).

1. P. 4 R.
2. FR. 4 FD.
3. CR. 3 F.
4. CD. 3 F.
5. P. pr. P.
6. D. 2 R.
7. C. 1 CR.
8. F. 3 CD.
9. D. 4 FD.
10. C. 5 D.
11. C. pr. C. éch.
12. D. 1 FR.
13. PT. pr. F.
14. R. 1 D.
15. P. 3 D.
16. P. pr. P.
17. T. 3 TD.



18. C. 7 FD.
 19. C. 6 R. éch.
 20. F. pr. T.
 21. F. 5 CD.
 22. P. pr. P.
 23. T. 8 FD. éch.

18. D. 2 R.
 19. P. pr. G.
 20. F. 2 D.
 21. R. 4 R.
 22. CR. 3 F.
 Les Noirs abandonnent.

PARTIE 335*

3^{me} du quatrième Match.

PARTIE DU FOU

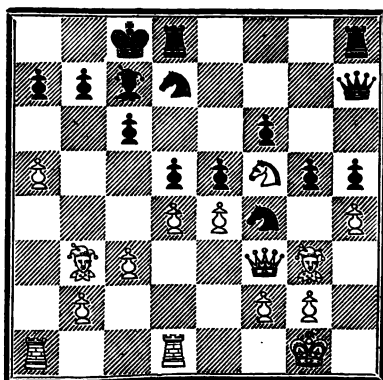
BLANCS M. (De Labourdonnais). NOIRS (M. Mac-Donnel).

1. P. 4 R.
 2. FR. 4 FD.
 3. CR. 3 F.

1. P. 4 R.
 2. FR. 4 FD.
 3. P. 3 D.

4. P. 3 FD.
 5. Roquent.
 6. P. 4 D.
 7. F. 5 CR.
 8. CD. 2 D.
 9. F. 4 TR.
 10. F. 3 CR.
 11. F. 3 CD.
 12. D. 4 R.
 13. D. 3 R.
 14. P. 3 TR.
 15. D. pr. F.
 16. C. 4 FD.
 17. C. 3 R.
 18. C. 5 FR.
 19. P. 4 TR.
 20. TR. 4 D.
 21. P. 4 TD.
 22. P. 5 TD.

4. D. 2 R.
 5. CR. 3 F.
 6. F. 3 CD.
 7. P. 3 FD.
 8. P. 3 TR.
 9. P. 4 CR.
 10. F. 2 FD.
 11. F. 5 CR.
 12. CD. 2 D.
 13. C. 2 TR.
 14. F. pr. C.
 15. C. 4 FR.
 16. P. 4 TR.
 17. P. 3 FR.
 18. D. 2 TR.
 19. C. 3 CR.
 20. Roquent TD.
 21. C. 5 FR.
 22. P. 4 D.



23. F. 2 FD.
24. F. pr. C.
25. D. 2 R.
26. P. 6 TD.
27. P. pr. P.
28. D. 4 FD.
29. D. pr. D.
30. TR. 4 R.
31. C. 7 R.
32. P. pr. C.
33. P. pr. P.
34. T. 6 R.
35. TD. 4 R.
36. T. pr. T.
37. F. 6 CR.
38. T. pr. T.
39. P. 3 CR.
40. P. pr. P.
41. P. 4 FD.
42. F. pr. P.
43. P. 3 CD.
44. F. pr. P.
45. F. 4 D.
46. R. 2 F.
47. R. 3 R.
48. R. 4 R.
49. R. 4 F.
50. F. 3 FR.
51. F. 4 D.
52. F. 4 CR.
53. R. 3 F.
54. F. 5 FR.
55. R. 2 R.
56. P. 5 TR.

23. D. 2 FR.
24. P. 5 CR.
25. P. pr. F.
26. P. 3 CD.
27. TR. 4 R.
28. D. pr. P.
29. P. pr. D.
30. R. 4 C.
31. C. 4 R.
32. T. pr. C.
33. T. 2 FR.
34. T. 3 D.
35. T. pr. T.
36. F. 4 D.
37. T. pr. P.
38. F. pr. T.
39. P. pr. P.
40. P. 5 D.
41. R. 2 F.
42. P. 6 D.
43. R. 3 D.
44. R. 4 F.
45. R. 5 C.
46. R. 6 F.
47. F. 5 D. éch.
48. F. 7 FR.
49. R. 7 D.
50. R. 6 F.
51. R. 7 D.
52. R. 6 F.
53. F. 5 D.
54. P. 7 D.
55. F. 7 FR.
56. F. pr. P.

57. R. 4 D.

58. F. 6 R.

59. F. 5 FR.

57. F. 5 FR.

58. F. 3 TR.

59. F. 4 CR.

Partie nulle.

PARTIES DIVERSES

PARTIE 336°

Jouée au Tournoi national de Paris de 1883.

PARTIE LOPEZ

BLANCS (M. A. de Rivière)

NOIRS (M. A. Clerc).

1. P. 4 R.

2. CR. 3 F.

3. F. 5 CD.

4. F. 4 TD.

5. Roquent.

6. F. pr. C.

7. D. 2 R.

8. P. 4 D.

9. P. pr. P.

10. CD 3 F.

11. C. 4 R.

12. P. 3 FD.

13. P. 4 CD.

14. P. 4 TD.

15. D. 4 FD.

16. C. 3 CR.

17. P. pr. P.

1. P. 4 R.

2. CD 3 F.

3. P. 3 TD.

4. CR. 3 F.

5. C. pr. P.

6. PD. pr. F.

7. C. 4 FD.

8. C. 3 R.

9. FR. 4 FD.

10. Roquent.

11. D. 2 R.

12. R. 4 T.

13. F. 3 CD.

14. P. 4 TD.

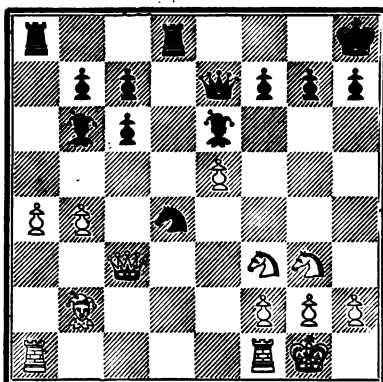
15. T. 4 D.

16. P. pr. P.

17. C. 5 D.

18. F. 2 CD.
19. D. 3 FD.

18. F. 3 R.



20. C. pr. C.
21. D. 2 D.
22. P. pr. P.
23. D. 3 D.
24. TR. 4 FD.
25. P. 4 FR.
26. P. 5 FR.
27. C. 5 TR.
28. T. 4 R.
29. C. 4 FR.
30. D. 3 TD.
31. C. 3 D.
32. P. 3 CR.
33. R. 2 F.
34. T. 4 CR.
35. P. pr. P.

19. P. 4 FD.
20. P. pr. C.
21. P. 4 FD.
22. F. pr. P.
23. D. 2 D.
24. F. 3 CD.
25. P. 3 CR.
26. P. pr. P.
27. D. 4 D.
28. T. 4 CR.
29. D. 2 D.
30. T. 5 CR.
31. TD. 4 CR.
32. D. 4 D.
33. P. 5 FR.
34. P. pr. P. éch.
35. D. 5 R.

36. F. 4 FD.

37. P. 4 TD.

38. R. 4 R.

36. F. 4 D.

37. D. 6. F. éc.

38. T. 5 R. éch.

Les Blancs abandonnent.

PARTIE 337°

Jouée au Tournoi national de Paris de 1883.

PARTIE DES QUATRE CAVALIERS

BLANCS (M. A. Clerc).

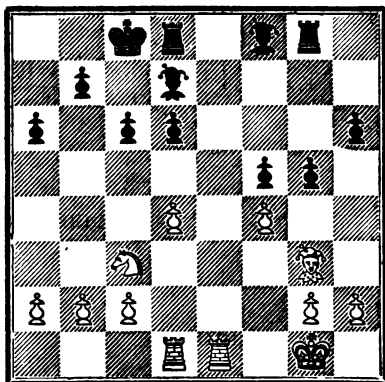
1. P. 4 R.
2. CD. 3 F.
3. CR. 3 F.
4. FR. 5 CD.
5. F. pr. C.
6. C. pr. P.
7. C. pr. C.
8. Roquent.
9. T. 4 R.
10. P. 4 D.
11. C. 3 FD.
12. F. 5 CR.
13. D. 5 TR.
14. D. 4 TR.
15. F. 3 R.
16. D. 3 CR.
17. TD. 4 D.
18. P. 4 FR.
19. F. 2 FR.
20. D. 3 R.

NOIRS (M. A. de Rivière).

1. P. 4 R.
2. CD. 3 F.
3. CR. 3 F.
4. P. 3 TD.
5. PD. pr. F.
6. C. pr. P.
7. D. 5 D.
8. D. pr. CR.
9. F. 3 R.
10. D. 4 D.
11. D. 2 D.
12. P. 3 TR.
13. P. 3 CR.
14. F. 2 C.
15. P. 4 CR.
16. Roquent. TD.
17. P. 4 FR.
18. F. 3 F.
19. D. 3 D.
20. TR. 4 R.

21. D. 3 TR.
 22. D. 5 TR.
 23. D. 6 CR.
 24. D. pr. D.
 25. F. 3 CR.

21. F. 2 C.
 22. T. 4 C.
 23. F. 2 D.
 24. P. pr. D.
 25. F. 4 F.



26. P. 5 D. (4)
 27. T. 3 D.
 28. T. pr. T. éch.
 29. P. 3 CD.
 30. C. 4 D.
 31. C. 3 R.
 32. P. 4 TD.
 33. PT. pr. P.
 34. P. 4 TR.
 35. R. 2 F.
 36. P. 5 TR.

26. P. 4 FD.
 27. T. 4 R.
 28. F. pr. T.
 29. P. 4 CD.
 30. R. 2 D.
 31. F. 3 C.
 32. F. 2 C.
 33. PT. pr. P.
 34. T. 4 R.
 35. T. 5 R.
 36. F. 2 T.

(4) Faible; le coup juste était P. 4 CD suivi de T. 4 CD et T 4 TD, ce qui leur assurait une position de gain.

37. R. 3 F.	37. T. 5 D.
38. T. 4 D.	38. T. 5 R.
39. F. 2 T.	39. P. 5 C. éch.
40. R. 2 R.	40. F. 5 D.
41. T. 3 D.	41. P. 5 FD.
42. P. pr. P.	42. P. pr. P.
43. T. 3 T.	43. P. 6 FD.
44. F. 4 C.	44. T. pr. P.
45. T. 8 T.	45. T. 5 R.
46. T. 8 TR. (2)	46. F. pr. T.

Les Blancs abandonnent.

(2) Une erreur ; le coup juste était T 8 CD.

PARTIE 338^a

Jouée au Tournoi national de Paris de 1883.

PARTIE LOPEZ

BLANCS (M. Goudjou).

1. P. 4 R.
2. CR. 3 F.
3. F. 5 C.
4. F. 4 TD.
5. P. 4 D.
6. Roquent.
7. P. 5 R.
8. C. pr. P.
9. F. pr. C.

NOIRS (M. A. Clerc).

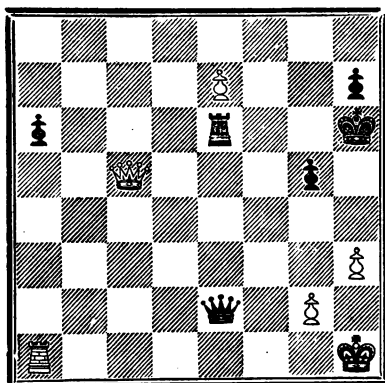
1. P. 4 R.
2. CD. 3 F.
3. P. 3 TD.
4. CR. 3 F.
5. P. pr. P.
6. F. 2 R.
7. C. 5 R.
8. Roquent.
9. PD. pr. F.

10. F. 3 R.
11. P. 3 FR.
12. P. 4 FR.
13. D. 2 R.
14. P. 4 TD.
15. C. 3 FR.
16. P. 4 FD.
17. C. pr. P.
18. P. pr. C.
19. TR. 4 D.
20. D. 2 FR.
21. C. 2 D.
22. TD. 4 FD.
23. F. pr. P.
24. D. pr. F.
25. C. 4 FD.
26. C. 3 R.
27. T. pr. T.
28. D. pr. P.
29. C. 5 D.
30. C. 6 F éch.
31. D. 7 R.
32. R. 4 T
33. T. 4 CR.
34. C. 8 R. éch.
35. C. 7 F.
36. C. pr. F.
37. D. pr. P. éch.
38. P. 3 TR.
39. D. 7 R. éch.

10. D. 4 D.
11. C. 4 FD.
12. C. 5 R.
13. P. 4 CD.
14. P. 4 FD.
15. P. 5 CD.
16. P. pr. P. en passant
17. C. pr. C.
18. F. 4 FR.
19. D. 5 R.
20. D. 5 FD.
21. D. pr. PF.
22. D. 6 TD.
23. F. pr. F.
24. D. pr. P.
25. TR. 4 D.
26. T. pr. T. éch.
27. P. 3 CR.
28. D. pr. P.
29. D. 4 CR.
30. R. 2 C.
31. D. 6 R. éch.
32. D. 7 R.
33. F. 3 R.
34. R. 4 C.
35. T. 4 FR.
36. P. pr. C.
37. R. 2 C.
38. T. 4 F.
39. R. 3 T.

40. D. 4 T. éch.
 41. D. 7 R. éch.
 42. P. 6 R.
 43. T. 4 FD.
 44. T. 4 CR.
 45. D. 5 FD.
 46. P. 7 R.
 47. T. 4 T.

40. R. 2 C.
 41. R. 3 T.
 42. D. 5 R.
 43. T. 7 F.
 44. P. 4 C.
 45. T. 3 F.
 46. T. 3 R.
 47. D. 7 R. (4)



48. D. 7 F. (2)
 49. T. pr. P. éch.
 50. D. 3 F. éc.
 51. D. pr. D. éch.

48. T. pr. P.
 49. R. 2 C.
 50. D. 4 R.
 51. T. pr. D.

Partie nulle.

(1) Ce coup pouvait amener la perte de la partie. Le coup juste était T pr. P.

(2) Les Blancs pouvaient gagner en jouant D 5 FR.

(*Vie Moderne*).

PARTIE 339.

Jouée récemment à Rome.

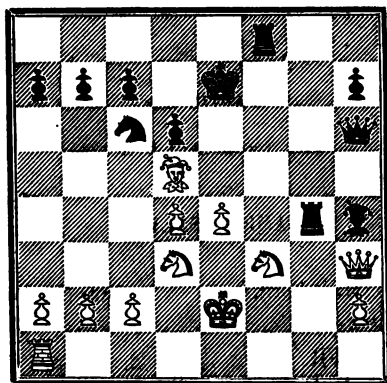
GAMBIT SALVIO.

BLANCS (M. Belloti).

1. P. 4 R.
2. P. 4 FR.
3. CR. 3 F.
4. FR. 4 FD.
5. C. 5 R.
6. R. 1 F.
7. P. 4 D.
8. P. pr. P.
9. R. 2 F.
10. C. 3 D.
11. F. pr. C.
12. C. 2 D.
13. R. 2 R.
14. C. pr. P.
15. T. 1 CR.
16. D. 1 FR.
17. T. pr. F.
18. F. pr. P. éc.
19. F. 5 D.
20. D. 3 T.

NOIRS (M. Tonetti).

1. P. 4 R.
2. P. pr. P.
3. P. 4 CR.
4. P. 5 CR.
5. D. 5 TR. éch.
6. C. 3 TR.
7. P. 6 FR.
8. D. 6 T. éch.
9. P. 3 D.
10. F. 2 R.
11. D. pr. F.
12. F. 5 T. éch.
13. P. pr. P. éch.
14. F. 5 CR.
15. T. 1 CR.
16. CD. 3 F.
17. T. pr. T.
18. R. 2 R.
19. T. 1 FR.



21. R. pr. T. (2)
22. R. pr. T.

20. T. pr. C. (4)
21. C. pr. P. éch.
22. D. 4 C. éch. mat.

(4) Ce coup amène un mat joli et intéressant.

(2) Si les Blancs prennent l'autre T. avec la D., ils sont mat en trois coups.

(Nuova Rivista).

Solution des Problèmes du 1^{er} Numéro.

Problème n° 209.

Blancs	1. F. 4 TD. 2. C. matte.	Noirs.	Ad libitum.
--------	-----------------------------	--------	-------------

Problème n° 210.

Blancs	1. C. 6 R. 2. D. 3 FR. 3. C. matte.	Noirs	1. R. pr T. 2. Ad libitum.
--------	---	-------	-------------------------------

Il y a beaucoup de variantes.

Problème n° 211.

Blancs	1. F. 5 R. 2. T. 4 R. 3. F. C. T. mat.	Noirs	1. C. 4 F. 2. Ad libitum.
--------	--	-------	------------------------------

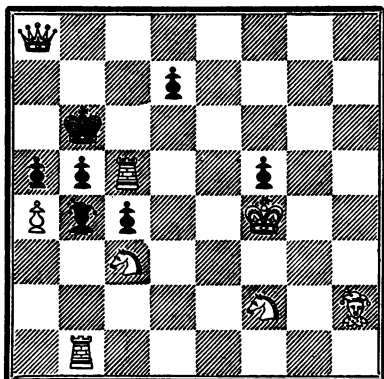
Problème n° 212.

Blancs	1. T. 8 R. 2. F. pr. P. 3. F. 4 FD. 4. T. pr. F. éch. 5. C. F. mat.	Noirs	1. F. 2 R. 2. P. 7 F. 3. R. pr. C. 4. Ad libitum.
--------	---	-------	--

Solutions justes : MM. E. Pradignat à Lusignan, E. et H. Frau à Lyon, château à Rozoy-sur-Serre, Brunin à Moulins, Barrier à Lavoulte, Bost au Pouzin, Martial Savy à Valensolle.

PROBLÈME N° 247. — Par M. D. Klark, à Barnaul (Sibérie).

Noirs

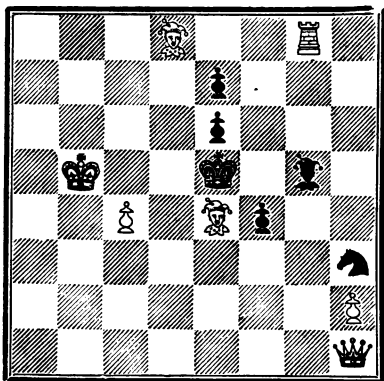


Noirs

Les Blancs jouent et font échec et mat en deux coups.

PROBLÈME N° 248. — Par M. Duchâteau, à Rozoy-sur-Serre

Noirs

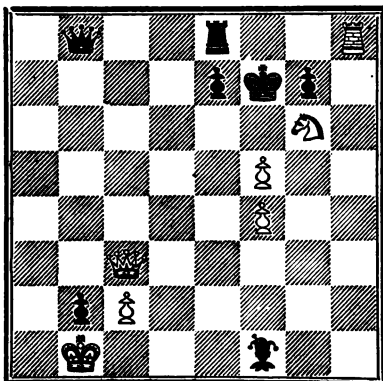


Blancs

Les Blancs jouent et font échec et mat en trois coups.

PROBLÈME N° 219. — Par M. Barrier, à Lavoulte.

Noirs



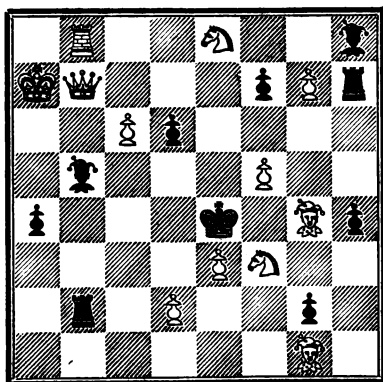
Blancs

Les Blancs jouent et font échec et mat en trois coups.

PROBLÈME N° 220. — Par M. E. Pradignat, à Lusignan.

Classé 2^e au concours de « Free Press »

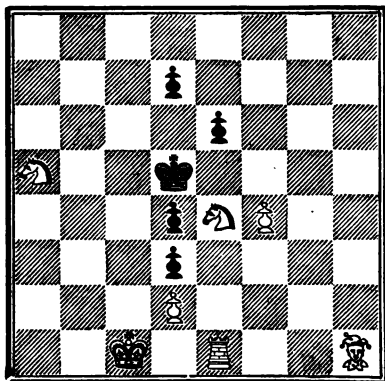
Noirs



Blancs

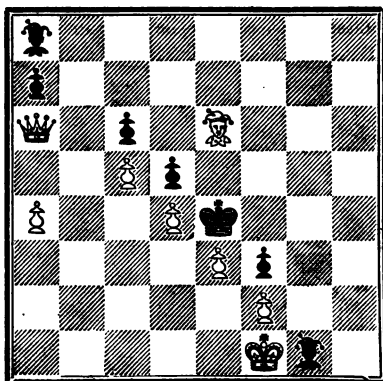
Les Blancs jouent et font échec et mat en quatre coups.

PROBLÈME N° 221. — Par M. Léon Guinet, à Lyon.
Dédié à M. E. Frau.



Les Blancs jouent et font échec et mat en quatre coups.

PROBLÈME N° 222. — Par M. H. Frau, à Lyon.



Les Blancs jouent et font échec et mat en cinq coups

Le Directeur-Gérant, V. PEYRAS.

TOURNOI INTERNATIONAL DE LONDRES, 1883

Ainsi que nous l'avions annoncé précédemment, le grand Tournoi international de Londres a commencé le jeudi 26 avril à Midi. Quatorze concurrents y prennent part.

Voici le résultat connu jusqu'au 8 mai.

M. Zukertort (Allemagne) gagne 7 parties.

M. Steinitz (Allemagne) gagne 5.

M. Tchigorine (Russie) gagne 5.

M. Mason (Amérique) gagne 4 1/2.

M. Bird (Angleterre) gagne 4.

M. Englisch (Autriche) gagne 3.

M. Mackensie (Amérique) gagne 3.

M. Blackburne (Angleterre) gagne 3.

M. Rosenthal (France) gagne 2.

M. Sellman (Amérique) gagne 2.

M. Skipwort (Angleterre) gagne 2.

M. Winawer (Pologne) gagne 2.

M. Noa (Hongrie) gagne 1 1/2.

M. Mortimer gagne 0.

D'après un article du règlement du Tournoi, les parties nulles ne comptent pour demi à chacun des concurrents que lorsque elles donnent le même résultat après avoir été recommencées trois fois. C'est ce qui est arrivé à MM. Mason et Noa.

Ajoutons que M. Rosenthal, le célèbre champion Français, a 4 parties nulles à débattre; M. Blackburne, 2; M. Winawar, 2; MM. Bird et Englisch, 1.

DÉBUTS

20^m DÉBUT. — Double Gambit Mac-Donnel.

DÉBUT MODÈLE.

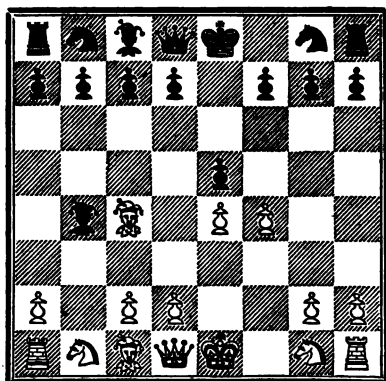
1. P. 4 R.
 2. FR. 4 FD.
 3. P. 4 CD. (4)
 4. P. 4 FR. (3)

1. P. 4 R.
 2. FR. 4 FD.
 3. F. pr, P. (2)

Position après le 4^e coup des Blancs constitutif du
Double Gambit Mac-Donnel.

Noirs

Diag. n° 460.



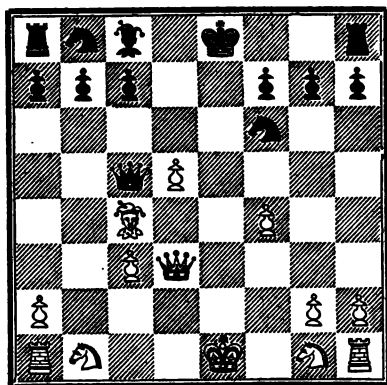
Blancs

5. P. pr. PD.
 6. P. 3 FD.
 7. P. 4 D.
 8. D. pr. P.
 9. F. 3 TD.
 10. F. pr. F.

4. P. 4 D. (4)
 5. P. 5 R.
 6. FR. 4 FD.
 7. P. pr. P. en passant
 8. CR. 3 F.
 9. D. 3 D.
 10. D. pr. F.

Noirs

Diag. n° 461.



Blancs

Les Noirs sont mieux disposés.

(4) Ce coup et le suivant constituent le Double Gambit Mac-Donnel ; ils ont été inventés par ce célèbre joueur dans ses immortelles parties contre Labourdonnais.

(2) Contrairement à l'opinion de plusieurs auteurs, M. Rosenthal pense que le coup juste est F. 3 CD.

(3) Le coup juste serait P 3 FD (V. partie 276^e p. 47, 5^e an.) mais ce n'est plus alors le Double Gambit Mac-Donnel.

(4) Ce coup constitue la meilleure défense de ce gambit, il est de l'invention de Labourdonnais. Nous verrons dans le prochain numéro les suites de P pr. P.

PARTIES CLASSIQUES ET MODÈLES

PARTIE 340°

24^{me} du premier Match.

DOUBLE GAMBIT MAC-DONNEL

BLANCS (M. Mac-Donnel).

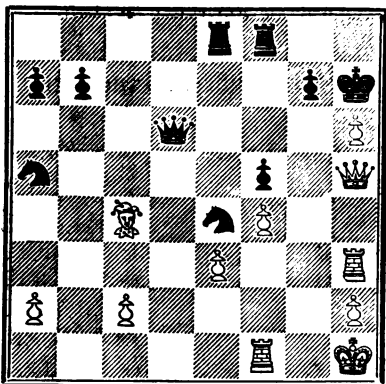
1. P. 4 R.
2. FR. 4 FD.
3. P. 4 CD.
4. P. 4 FR.
5. PR. pr. P.
6. C. 2 R.
7. Roquent.
8. CD. 3 F.
9. P. pr. P.
10. R. 4 T
11. D. 4 R.
12. P. pr. P.
13. F. pr. F.
14. F. 2 CD.
15. F. 3 D.
16. F. pr. F.
17. D. 4 TR.
18. T. 3 FR.
19. T. 3 TR.
20. T. 4 FR.
21. D. 5 TR.
22. P. 4 CR.

NOIRS (M. De Labourdonnais).

1. P. 4 R.
2. FR. 4 FD.
3. F. pr. P.
4. P. 4 D.
5. P. 5 R.
6. CR. 3 F.
7. Roquent.
8. P. 3 FD.
9. C. pr. P.
10. F. 5 CR.
11. P. 6 R.
12. FD. pr. C.
13. C. 5 R.
14. D. 4 TD.
15. F. pr. C.
16. C. pr. F.
17. P. 4 FR.
18. C. 5 R.
19. P. 3 TR.
20. D. 4 FD.
21. D. 3 D.
22. TD. 4 R.

23. F. 4 F. éch.
 24. P. 5 CR.
 25. P. pr. P.

23. R. 2 T.
 24. C. 4 TD.



26. D. 2 R.
 27. D. pr. C.
 28. D. 3 FD.
 29. D. pr. D.

25. P. 3 CR. (4)
 26. C. pr. F.
 27. C. 7 D.
 28. D. 3 FD éch.
 29. P. pr. D.

Les Blancs abandonnent.

(4) Coup juste qui détruit l'attaque.

PARTIE 341°

Jouée en Amérique en 1875

DOUBLE GAMBIT MAC-DONNEL

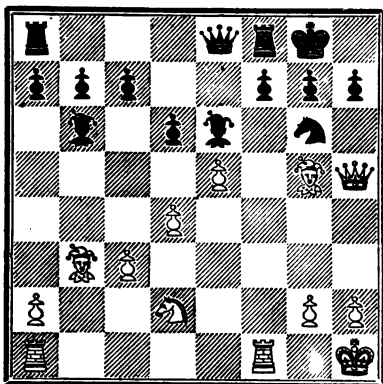
BLANCS (Général Hampton).

1. P. 4 R.
2. FR. 4 FD.
3. P. 4 CD.
4. P. 4 FR.
5. CR. 3 F.
6. Roquent.
7. P. pr. P.
8. C. pr. C.
9. D. 5 TR.
10. F. 3 CD.
11. P. 3 FD.
12. P. 4 D.
13. P. 5 R. (1)
14. R. 1 T.
15. F. 5 CR.
16. C. 2 D.

NOIRS (M. Orchard).

1. P. 4 R.
2. FR. 4 FD.
3. F. pr. P.
4. CD. 3 F.
5. CR. 2. R
6. C. 3 CR.
7. CD. pr. P.
8. C. pr. C.
9. D. 2 R.
10. Roquent.
11. F. 4 TD.
12. C. 3 CR.
13. F. 3 CD.
14. P. 3 D.
15. D. 1 R.
16. F. 3 R.

(1) Les Blancs ont maintenant une partie irrésistible.



17. C. 4 R.

18. C. 6 F. éch.

19. F. pr. P.

20. D. 6 TR.

17. F. pr. F.

18. P. pr. C.

19. F. 4 D.

Les Noirs abandonnent.

PARTIES DIVERSES

PARTIE 342^e

Jouée récemment en Angleterre.

GAMBIT DU CENTRE

BLANCS (M. Blackburne).

1. P. 4 R.

2. P. 4 D.

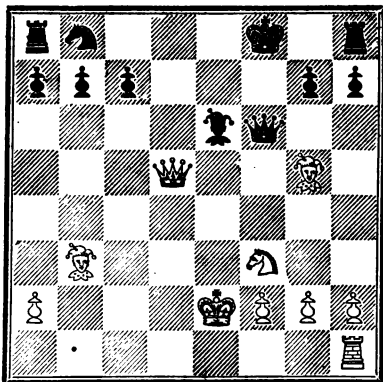
NOIRS (M. Forsyth).

1. P. 4 R.

2. P. pr. P.

3. P. 3 FD.
 4. FR. 4 FD.
 5. C. pr. P.
 6. F. pr. P. éch.
 7. F. 3 CD.
 8. D. 3 F. éc.
 9. D. pr. C.
 10. P. pr. F.
 11. R. 2 R.
 12. C. 3 FR.
 13. F. 5 CR.
 14. D. pr. P.

3. P. pr. P.
 4. CR. 3 F.
 5. F. 5 CD.
 6. R. 4 F. (1)
 7. C. pr. P.
 8. D. 3 FR.
 9. F. pr. C. éch.
 10. D. pr. P. éch.
 11. D. pr. T.
 12. D. 3 FR.
 13. P. 4 D.
 14. F. 3 R. (2)



15. D. 5 FD éch.
 16. F. pr. D.
 17. D. pr. PF. éch.

15. R. 2 F.
 16. P. pr. F.
 Les Noirs abandonnent.

(1) Si 6 R pr. F) 7 (D 3 FD éch. P 4 D) 8 (D pr. F. C pr. P).

(2) Il valait mieux jouer 14 D 3 R éch.) 15 (D pr. D F dr. D) 16 F pr. F etc.

(Glasgow Herald),

PARTIE 343°

Jouée récemment au café de la Régence.

GAMBIT COCHRANE

BLANCS (M. Chamier).

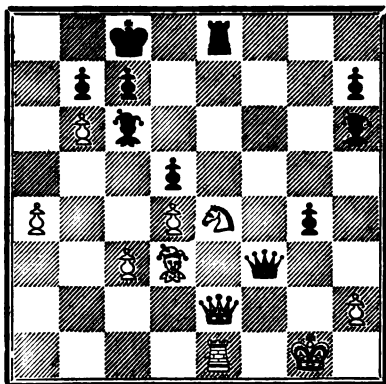
1. P. 4 R.
2. P. 4 FR.
3. CR. 3 F.
4. FR. 4 FD.
5. C. 5 R.
6. R. 4 F.
7. P. 4 D.
8. R. pr. P.
9. R. 4 C.
10. F. 4 FR.
11. P. 3 FD.
12. C. 3 D.
13. F. 3 CR.
14. C. 4 F.
15. R. 2 C.
16. F. 3 D.
17. C. 2 D.
18. P. 4 TD.
19. D. 2 FD.
20. TR. 4 CD.
21. P. 4 CD.
22. P. pr. PT.
23. C. pr. P.
24. T. 5 CD.
25. T. pr. CR.

NOIRS (M. X.....).

1. P. 4 R.
2. P. pr. P.
3. P. 4 CR.
4. P. 5 CR.
5. D. 5 TR. éch.
6. P. 6 FR.
7. P. pr. P. éch.
8. D. 6 T. éch.
9. C. 3 TR.
10. F. 2 CR.
11. P. 3 D.
12. C. 2 D.
13. D. 4 TR.
14. D. 4 CR.
15. C. 3 CD.
16. F. 2 D.
17. Roquent TD.
18. P. 4 T.
19. TR. 4 FR.
20. P. 4 FR.
21. TD. 4 R.
22. P. pr. P.
23. F. 3 FD.
24. C. 4 FR.
25. T. pr. T.

26. P. pr. C.
 27. F. pr. T.
 28. T. 4 R.
 29. R. 4 C.
 30. D. 2 R.

26. TR. pr. C.
 27. D. pr. F.
 28. D. 6. F. éc.
 29. F. 3 T.
 30. P. 4 D.



31. C. 6 D. éch. (1)
 32. D. pr. T. éch.
 33. T. pr. F. éch.
 34. F. 5 CD. éch. mat.

31. P. pr. C. (2)
 32. F. pr. D.
 33. R. 2 D.

(1) Cette jolie fin de partie présente une position de problème.

(2) Si 34 R 4 D) 32 (P pr. P éch. R pr. P) 33 (C pr. T. éch. et gagnent.

PARTIE 344.

Jouée au Tournoi international de Londres de 1883.

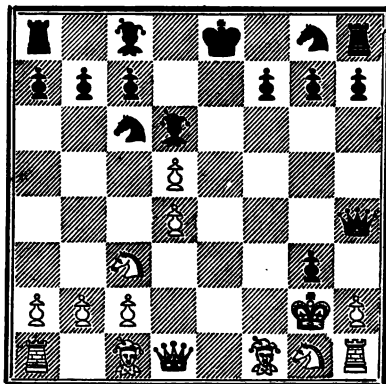
GAMBIT STEINITZ.

BLANCS (M. Steinitz).

1. P. 4 R.
2. CD. 3 F.
3. P. 4 FR.
4. P. 4 D.
5. R. 2 R.
6. P. pr. P.
7. R. 2 F.
8. P. 3 CR.
9. R. 2 C.

NOIRS (M. Englisch).

1. P. 4 R.
2. CD 3 F.
3. P. pr. P.
4. D. 5 TR. éch.
5. P. 4 D. (1)
6. D. 2 R. éch.
7. D. 5 TR. éch.
8. P. pr. P. éch.
9. F. 3 D.

(1) Voir la note de la partie 426 (p. 26, 3^e année).

40. P. pr. C.
 41. D. 3 FR.
 42. R. pr. D.
 43. F. 3 R.
 44. D. 2 R.
 45. F. 2 CR.
 46. C. 4 R.
 47. P. 4 FD.
 48. D. 2 FR.
 49. TD. 4 R.
 20. C. pr. F.
 21. T. pr. C.
 22. D. 4 TR.
 23. T. 3 CR.
 24. T. pr. F.
 25. R. 2 T.
 26. D. pr. D.
 27. R. 3 C.
 28. F. pr. P.
 29. P. 4 CD.
 30. T. 4 R.
 31. R. 4 T.
 32. T. 7 R.
 33. T. 4 R.
 34. R. pr. P.

40. P. pr. PT.
 41. P. pr. C. fait D éc.
 42. D. pr. PD éch.
 43. D. 3 FR.
 44. C. 2 R.
 45. P. pr. P.
 46. D. 3 CR.
 47. F. 5 CR.
 48. Roquent TR.
 49. C. 4 FR.
 20. C. pr. F.
 21. D. pr. C.
 22. P. 4 TR.
 23. TR. 4 R.
 24. D. 8 D. éch.
 25. D. pr. TD.
 26. P. pr. D.
 27. TD. 4 D.
 28. T. 7 R.
 29. T. pr. P.
 30. T 6 D. éch.
 31. P. 3 CR.
 32. P. 6 CR.
 33. T. 5 D. éch.
 34. T. pr. P.

Les Blancs abandonnent.

(*Vie Moderne*).

PARTIE 345°.

Jouée au Mexique en 1880

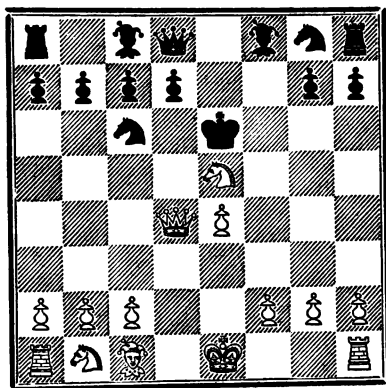
GAMBIT ECOSSAIS.

BLANCS (M. Dominguez Cowan).

NOIRS (M. Ceballos).

1. P. 4 R.
2. CR. 3 F.
3. P. 4 D.
4. F. 4 FD.
5. F. pr. P. éch.
6. C. 5 R. éch.
7. D. pr. P.

1. P. 4 R.
2. CD. 3 F.
3. P. pr. P.
4. C. 4 T.
5. R. pr. F.
6. R. 3 R.
7. C. 3 FD. (1)



8. D. 5 D. éch.
9. D. 7 F. éch.
10. F. 4 F. éch.
11. C. 3 F. éch.
12. D. 5 D. éch. mat

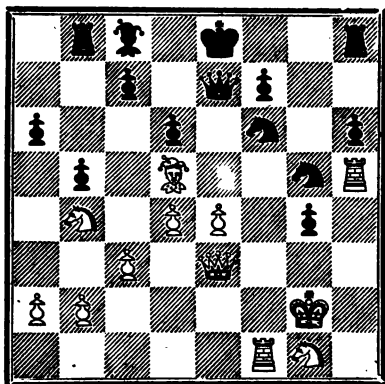
8. R. 3 F.
9. R. pr. C.
10. R. pr. P.
11. R. 5 D.

1) Le coup juste était C 3 FR.

(Brentano's).

6. C. 4 C.
 7. R. 4 F.
 8. P. 3 F.
 9. C. 3 TD.
 10. P. 3 CR.
 11. R. 2 C.
 12. D. pr. F.
 13. T. pr. P.
 14. D. 4 F.
 15. T. 4 FR.
 16. T. 5 T.
 17. F. 3 C.
 18. D. 3 R.
 19. F. 5 D.
 20. C. 2 F.
 21. C. 4 C.

6. D. 5 TR. éch.
 7. CD 3 F.
 8. F. 3 T.
 9. P. 3 TD.
 10. P. pr. P.
 11. F. pr. F.
 12. P. pr. P.
 13. D. 2 R.
 14. P. 3 D.
 15. C. 4 D.
 16. P. 4 C.
 17. C. 3 R.
 18. P. 3 T.
 19. T. 4 C.
 20. C. 4 C.
 21. C. 3 F.



22. D. pr. C.

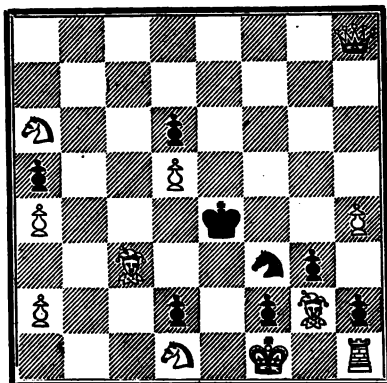
Les Noirs abandonnent. (4)

(4) En effet : P pr. D) 23 (T pr. T éc. R 2 D) 24 (F 6 F éc. R 3 R) 25 (P 5 D éc. R 4 R) 26 (C 3 D éc. R pr. P.) 27 (T 4 R et gagn. la D. et la partie.

PROBLÈME N° 227. — Par M. E. Pradignat à Lusignan.

Classé 3^e au concours de « Free Press. »

Noirs

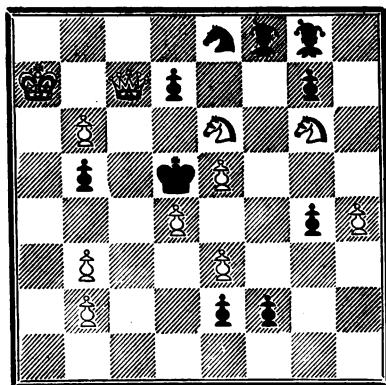


Blancs

Les Blancs jouent et font échec et mat en trois coups.

PROBLÈME N° 228. — Par M. P. Mitre, à Aix.

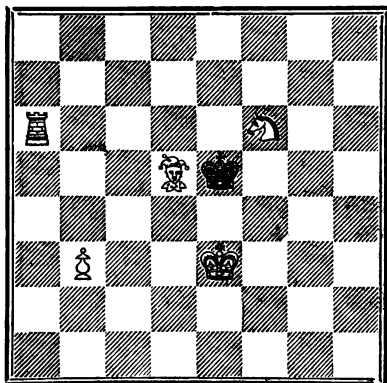
Noirs



Blancs

Les Blancs jouent et font échec et mat en trois coups.

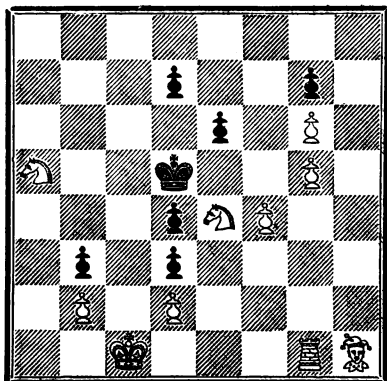
PROBLÈME N° 233. — Par M. Barrier, à Lavoulte.



Les Blancs jouent et font échec et mat en trois coups.

PROBLÈME N° 234. — Par M. Léon Guinet, à Lyon.

Dédié à M. E. Frau.



Les Blancs jouent et font échec et mat en quatre coups.

Le Directeur-Gérant, V. PEYRAS.

TOURNOI INTERNATIONAL DE NUREMBERG

Le Tournoi international de Nuremberg, qui a commencé le 15 juillet, avait dix-neuf concurrents, dont voici les noms, et les résultats connus jusqu'au 24 juillet ; chacun ayant joué 9 parties.

MM. Winaver et Schallopp gagnent 6.

Dardeleben et Berger gagnent 5 1/2.

Blackburne et Bird gagnent 5.

Rieman, J. Schwarz et Weiss, 4 1/2.

Mason, L. Paulsen, Gunsberg et Hruby, 4.

Schottlander, Fritz et Lange, 3 1/2.

W. Paulsen, 3.

Bier, 2 ; et Leffman, 1 1/2.

MATCH TCHIGORINE - A. DE RIVIÈRE.

M. A. de Rivière a proposé un match à M. Tchigorine, qui a accepté aux conditions suivantes.

L'enjeu sera de 800 fr. de chaque côté.

Le vainqueur sera celui qui le premier gagnera cinq parties, les nulles ne comptent pas.

Le match aura lieu au cercle des Echecs de Paris, et le règlement du dernier Tournoi international sera appliqué.

Le résultat connu du match est M. A. de Rivière gagne quatre parties, M. Tchigorine aussi quatre, et une nulle.

DÉBUTS

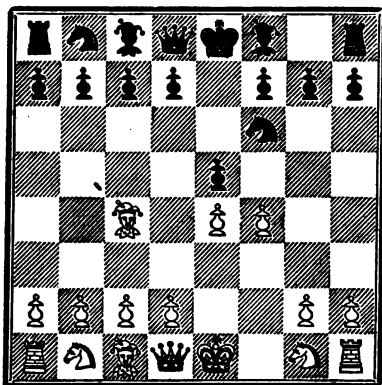
24^{me} DÉBUT. — Berlinoise.

PREMIÈRE VARIANTE.

Commençant au 3^e coup des Blancs (P & FR).

1. P. & R.
2. FR. & FD.
3. P. & FR. (4)

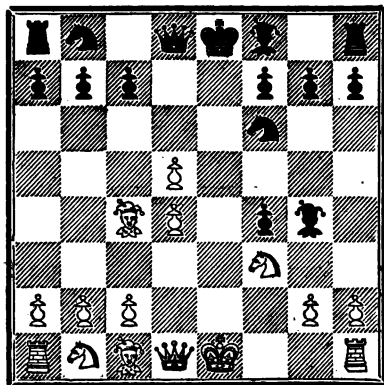
1. P. & R.
2. CR. 3 F.



(4) Ce coup, de l'invention de Greco, paraît aussi bon que le précédent. Il a été critiqué par les auteurs italiens, qui préférèrent P & D.

4. P. pr. PD.
5. P. 4 D.
6. CR. 3 F.

3. P. 4 D. (2)
4. PR. pr. P.
5. F. 5 CR.



Les deux jeux sont égaux.

(2) Meilleur que C pr. P qui donnerait aux Blancs une forte attaque.

PARTIES CLASSIQUES ET MODÈLES

PARTIE 359°

De Greco dit le *Calabrois*, dans son Traité de 1649

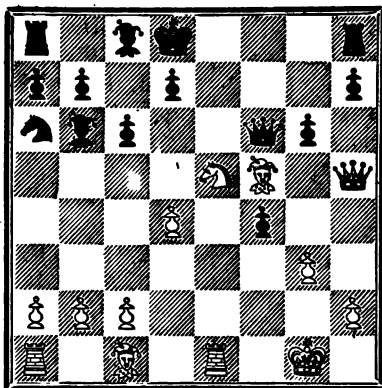
BERLINOISE.

BLANCS (Greco).

1. P. 4 R.
2. FR. 4 FD.
3. P. 4 FR.
4. CR. 3 F.
5. Roquent.
6. P. 4 D.
7. T. 4 R.
8. CD 3 F.
9. F. 5 D.
10. F. pr. C.
11. F. pr. PFR. éch.
12. C. 4 R.
13. P. 3 CR.
14. C. 6 D.
15. C. 5 R.
16. D. 5 TR.

NOIRS (X...).

1. P. 4 R.
2. CR. 3 F.
3. C. pr. P.
4. P. pr. PF.
5. F. 4 F. éch.
6. F. 3 CD.
7. P. 4 FR.
8. D. 2 R.
9. P. 3 FD
10. D. 3 FR.
11. R. 4 D.
12. D. 3 TR.
13. C. 3 TD.
14. D. pr. C.
15. D. 3 FR.
16. P. 3 CR.



17. F. pr. PC.
 18. D. pr. T. éch.
 19. C. 7 F. éch.
 20. F. pr. P. éch.
 21. F. pr. PD. éch.
 22. T. 7 R. éch. mat.

17. P. pr. F.
 18. D. pr. D.
 19. R. 2 F.
 20. P. 3 D.
 21. R. 2 D.

PARTIES DIVERSES

PARTIE 360*

Jouée au Tournoi international de Londres de 1883.

PARTIE DU FOU.

BLANCS (M. Winawer).

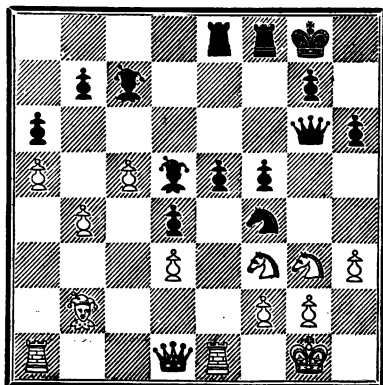
1. P. 4 R.
 2. FR. 4 FD.

NOIRS (M. Rosenthal).

1. P. 4 R.
 2. FR. 4 FD.

3. P. 3 D.
4. P. 3 FD.
5. CR. 3 F.
6. F. 5 CR.
7. F. 3 R.
8. Roquent.
9. P. 3 TR.
10. P. 4 TD.
11. P. 4 CD.
12. P. 5 TD.
13. F. 3 C.
14. P. pr. P.
15. P. 4 F.
16. C. 3 T.
17. F. 4 F.
18. P. 5 F. (1)
19. F. pr. C.
20. T. 4 R.
21. C. 4 F.
22. F. 2 C.
23. CD. 2 D.
24. C. 4 F.
25. C. 3 C.

3. P. 3 D.
4. CD. 3 F.
5. CR. 3 F.
6. P. 3 TR.
7. F. 3 C.
8. Roquent.
9. C. 2 R.
10. P. 3 F.
11. C. 3 C.
12. F. 2 F.
13. P. 4 D.
14. P. pr. P.
15. F. 3 R.
16. P. 5 D.
17. P. 3 T.
18. C. 4 D.
19. F. pr. F.
20. P. 4 F.
21. D. 3 F.
22. TD. 4 R.
23. C. 5 F.
24. D. 3 CR



26. R. pr. C.
 27. T. 4 R.
 28. P. pr. F.
 29. D. 3 CD. éch.
 30. P. pr. P.
 31. T. 4 FR.
 32. R. 4 C.
 33. C. 2 T.
 34. C. pr. T.

25. C. pr. PC.
 26. P. 5 F.
 27. F. pr. T.
 28. P. pr. C.
 29. R. 4 T.
 30. D. pr. PR.
 31. T. 3 F.
 32. TD. 4 FR.
 33. T. pr. T. éch.
 34. D. 8 C.

Les Blancs abandonnent.

(4) Faible ; ce coup permet l'entrée du C. adverse qui donne aux Noirs une position de gain.

PARTIE 361*

Jouée au Tournoi international de Londres, 1883.

PARTIE LOPEZ

BLANCS (M. Englisch).

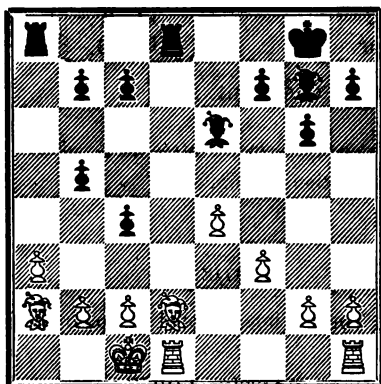
1. P. 4 R.
 2. CR. 3 F.
 3. F. 5 CD.
 4. F. 4 TD.
 5. P. 4 D.
 6. C. pr. P.
 7. F. 3 R.
 8. CD. 3 F.
 9. C. pr. C.
 10. D. pr. D.

NOIRS (M. Steinitz).

1. P. 4 R.
 2. CD. 3 F.
 3. P. 3 TD.
 4. P. 3 CR.
 5. P. pr. P.
 6. F. 2 CR.
 7. CR. 3 F.
 8. Roquent.
 9. PD. pr. C.
 10. T. pr. D.

11. P. 3 FR.
 12. F. 2 D.
 13. F. 3 CD.
 14. P. 3 TD.
 15. F. 2 TD.
 16. Roquent. TD.
 17. C. pr. C.

11. C. 4 R.
 12. C. 3 D.
 13. P. 4 FD.
 14. P. 5 FD.
 15. F. 3 R.
 16. C. 4 CD.
 17. P. pr. C.



18. F. 4 FR. (4)
 19. P. 3 FD.
 20. F. 6 D.
 21. F. 4 CD.
 22. PT. pr. P.
 23. F. pr. F.
 24. T. 6 D.
 25. P. pr. P.
 26. R. 2 D.

18. TR. 4 FD.
 19. P. 4 FD.
 20. F. 4 FR.
 21. P. 5 C.
 22. P. pr. P.
 23. R. pr. F.
 24. P. pr. P.
 25. T. 6 TD.
 26. P. 4 CD.

(4) Un excellent coup, extrêmement difficile à parer.

27. F. 2 FD.
 28. T. 4 D.
 29. T. pr. T.
 30. T. 4 R.

27. R. 2 R.
 28. T. 4 D.
 29. R. pr. T.

Partie nulle.

PARTIE 362*

Jouée au Tournoi international de Londres de 1883

GAMBIT EVANS.

BLANCS (M. Tchigorine).

1. P. 4 R.
 2. CR. 3 F.
 3. FR. 4 FD.
 4. P. 4 CD.
 5. P. 3 FD.
 6. Roquent.
 7. P. 4 D.
 8. P. pr. P.
 9. CD. 3 F.
 10. F. 5 CR.
 11. F. 4 FR.
 12. D. 4 TD. éch.
 13. D. pr. C.
 14. C. 5 D.
 15. F. 3 CR.

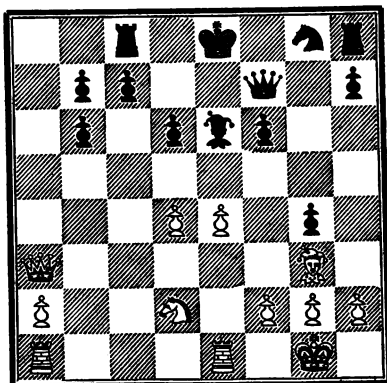
NOIRS (M. Steinitz).

1. P. 4 R.
 2. CD. 3 F.
 3. FR. 4 FD.
 4. F. pr. P.
 5. FR. 4 FD.
 6. P. 3 D.
 7. P. pr. P.
 8. F. 3 CD.
 9. C. 4 TD.
 10. P. 3 FR.
 11. C. pr. F.
 12. D. 2 D.
 13. D. 2 FR.
 14. P. 4 CR. (4)
 15. F. 3 R.

(4) Faible ; ce coup est la source de difficultés futures.

46. D. 4 TD. éch.
 47. D. 3 TD.
 48. TR. 1 R.
 49. C. pr. F.
 20. C. 2 D.

46. F. 2 D.
 47. T. 4 FD.
 48. P. 5 CR.
 49. PT. pr. C.
 20. F. 3 R.



21. P. 4 FR. (2)
 22. C. pr. P.
 23. P. 5 R.
 24. P. pr. P.
 25. T. 4 FR.
 26. C. 4 D.
 27. C. pr. C.
 28. F. 4 TR.
 29. T. 3 FR.
 30. TD. 4 FR.
 31. T. 3 CR.
 32. F. 6 FR.

21. P. pr. P. en passant
 22. C. 2 R.
 23. PF. pr. P.
 24. P. 4 D.
 25. C. 4 FR.
 26. D. 3 CR.
 27. F. pr. C.
 28. P. 4 FD.
 29. R. 2 D.
 30. TR. 4 FR.
 31. D. 3 TR.
 32. F. 3 R.

(2) Bien joué. Les Noirs sont obligés de prendre en passant, s'ils ne veulent subir une attaque irrésistible.

33. D. 7 TD.
 34. T. 3 CD.
 35. D. pr. P 3C.
 36. D. pr. P éch.
 37. D. 5 C. éch.
 38. D. 7 C. éch.
 39. D. 6 T.

33. R. 2 F.
 34. R. 2 D.
 35. T. 3 FD.
 36. T. 2 F.
 37. T. 3 F.
 38. T. 2 F.

Les Noirs abandonnent.

PARTIE 363.

Jouée au Tournoi international de Londres, 1883.

PARTIE LOPEZ

BLANCS (M. Mackensie).

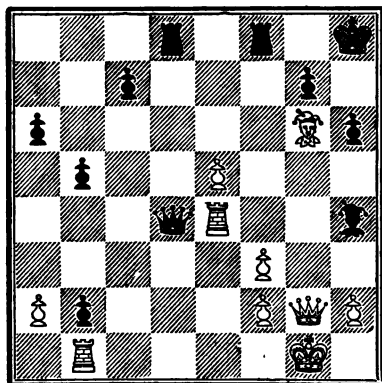
1. P. 4 R.
 2. CR 3 F.
 3. F. 5 CD.
 4. F. 4 TD.
 5. Roquent.
 6. P. 4 D.
 7. F. 3 CD.
 8. P. pr. P.
 9. C. 5 CR.
 10. F. pr. C.
 11. D. 3 FR.
 12. C. 2 D.
 13. F. 4 TR.
 14. D. 3 TR.
 15. D. pr. C.
 16. D. 3 CR.
 17. P. 3 FD.
 18. TR. 4 R.

NOIRS (M. Zukertort).

1. P. 4 R.
 2. CD 3 F.
 3. P. 3 TD.
 4. CR. 3 F.
 5. C. pr. P.
 6. P. 4 CD.
 7. P. 4 D.
 8. C. 2 R.
 9. C. pr. C.
 10. F. 2 CD.
 11. D. 2 D.
 12. P. 3 TR.
 13. C. 4 FR.
 14. C. pr. F.
 15. F. 2 R.
 16. Roquent.
 17. P. 5 D.
 18. R. 4 T.

19. F. pr. P.
 20. C. 3 FR.
 21. TD. 4 CD.
 22. P. pr. F.
 23. F. 6 CR.
 24. D. 2 CR.
 25. T. 4 R.

19. P. pr. P.
 20. P. pr. P.
 21. F. pr. C.
 22. D. 5 D.
 23. F. 5 TR.
 24. TD. 4 D.



26. T. pr. F.
 27. D. 4 FR.
 28. D. pr. T.

25. D. 7 D. (4)
 26. D. 8 F. éc.
 27. T. 8 D.
 Les Noirs abandonnent.

(4) Erreur ; les Noirs pouvaient gagner en jouant D 8 D. éch.

PARTIE 364°.

Jouée au Tournoi international de Londres, 1883.

PARTIE VIENNOISE

BLANCS (M. Zukertort).

1. P. 4 R.
2. CD. 3 F.
3. P. 4 FR.
4. CR. 3 F.
5. FR. 4 FD.
6. F. pr. F.
7. P. pr. P.
8. D. 2 R.
9. D. 4 FD.
10. C. 5 CR.
11. C. 5 CD.
12. C. pr. PF. éch. (1)
13. CD. pr. P.
14. C. pr. CR.
15. D. 5 D. éch.
16. P. 3 D.
17. D. pr. PR.
18. D. 5 FR.
19. D. 3 TR.
20. F. 2 D.
21. Roquent TD.
22. TR. 4 FR.

NOIRS (M. Bird).

1. P. 4 R.
2. FR. 4 FD.
3. P. 3 D.
4. CR. 3 F.
5. F. 3 R.
6. P. pr. F.
7. P. pr. P.
8. CD. 3 F.
9. D. 2 R.
10. C. 5 D.
11. C. pr. PR
12. R. 2 D.
13. C. pr. CD.
14. F. 3 C.
15. R. 4 F.
16. T. 4 D.
17. F. 2 FD.
18. T. 4 FR.
19. R. 4 C.
20. P. 4 TD.
21. T. 3 TD.
22. T. 4 FD.

(1) Si 12 (CR pr. C. D 5 T. éch.) 13 (R 4 D D 4 C éch.
 14 (R 4 R D pr. C éch.) 15 (R 4 D D 4 C. éch. gagnant
 1a D.

23. TD. 4 R.
 24. C. 3 FD.
 25. T. 4 R.
 26. D. 5 FR.
 27. TR. 4 R.
 28. F. 4 FR.
 29. D. pr. PTD.
 30. D. 4 CD.
 31. T. 6 R.
 32. P. pr. F.
 33. T. pr. T.
 34. T. 7 R.
 35. D. 6 D.

23. F. 4 R.
 24. F. 3 FR.
 25. TD. 3 FD.
 26. D. 3 D.
 27. C. 2 FD.
 28. D. 4 FR.
 29. P. 3 CD.
 30. D. 4 D.
 31. F. pr. C.
 32. D. 4 D.
 33. D. pr. T.
 34. R. 2 C.

Les Noirs abandonnent.

PARTIES INÉDITES

PARTIE 365°.

Jouée récemment à Aix - en - Provence.

CONTRE-GAMBIT DU PION DAME.

BLANCS (M. V. Peyras).

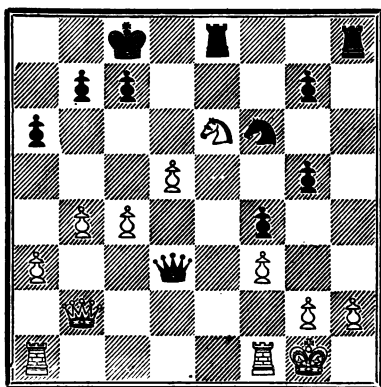
1. P. 4 R.
 2. CR. 3 F.
 3. P. pr. P.
 4. CD. 3 F.
 5. F. 5 CR. éch.
 6. Roquent.
 7. F. pr. F.
 8. P. 4 D.
 9. P. 5 D.

NOIRS (M. Philibert)

1. P. 4 R.
 2. P. 4 D.
 3. D. pr. P.
 4. D. 3 R.
 5. F. 2 D.
 6. P. 3 TD.
 7. C. pr. F.
 8. Roquent TD.
 9. D. 3 CR.

10. D. 2 R.
 11. C. 4 R.
 12. P. 4 FD.
 13. P. 3 TD.
 14. C. 3 FD.
 15. C. 4 D.
 16. C. 6 R.
 17. P. 4 CD.
 18. F. 2 C.
 19. CD. pr. P.
 20. CD. pr. F.
 21. D. pr. C.
 22. P. 3 FR.

40. T. 4 R.
 41. F. 2 R.
 42. P. 3 TR.
 43. P. 4 FR.
 44. P. 5 R.
 45. F. 4 CR.
 46. C. 4 R.
 47. C. 6 D.
 48. P. 5 FR. (4)
 49. C. pr. F.
 20. P. pr. C.
 21. C. 3 F.
 22. D. 6 D. (2)



23. D. 5 R.
 24. TR. 4 D.

23. T. 2 R.
 24. D. 2 TR.

(1) Joli coup.

(2) Faible; ce coup cause la perte de la partie.

25. P. 3 TR.

26. P. 6 D. (3)

27. P. pr. T.

25. D. 3 T.

26. C. 2 D.

Les Noirs abandonnent.

(3) Coup décisif.

PARTIE 366°.

Jouée récemment à Aix-en-Provence.

CONTRE-GAMBIT DU PD.

BLANCS (M. V. Peyras).

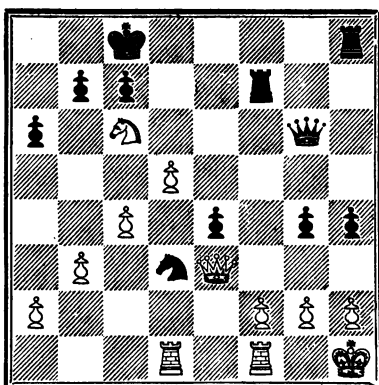
1. P. 4 R.
2. CR. 3 F.
3. P. pr. P.
4. CD. 3 F.
5. F. 5 CD. éch.
6. Roquent.
7. F. pr. F.
8. P. 4 D.
9. P. 5 D.
10. D. 2 R.
11. C. 4 D.
12. C. 6 FD.
13. C. pr. C.
14. C. 4 R.
15. P. 4 FD.
16. C. 5 CR.
17. F. pr. P.
18. C. 3 TR.
19. F. 3 R.
20. F. pr. F.
21. R. 1 T
22. C. 1 C.

NOIRS (M. Philibert).

1. P. 4 R.
2. P. 4 D.
3. D. pr. P.
4. D. 3 R.
5. F. 2 D.
6. P. 3 TD.
7. C. pr. F.
8. Roquent TD.
9. D. 3 CR.
10. T. 1 R.
11. F. 4 FD.
12. CR. 2 R.
13. T. pr. C.
14. F. 3 CD.
15. P. 4 FR.
16. P. 5 FR. (4)
17. P. 3 TR.
18. D. 4 FR.
19. P. 4 CR.
20. C. pr. F.
21. P. 5 CR.
22. T. 2 CR.

23. P. 3 CD.
 24. TD. 4 D.
 25. D. 3 R.
 26. C. 2 R.
 27. D. 4 FR. (2)
 28. C. 4 D.
 29. D. 3 R.
 30. C. 6 FD.

23. P. 4 TR.
 24. C. 2 D.
 25. P. 5 R.
 26. P. 5 TR.
 27. D. 3 CR.
 28. T. 2 FR.
 29. C. 4 FD.
 30. C. 6 D.



31. T. pr. C. (3)
 32. C. 7 R. éch.
 33. D. pr. T.
 34. D. 4 CD.
 35. T. 4 R.
 36. D. pr. T.

31. P. pr. T.
 32. T. pr. C.
 33. T. 4 R.
 34. P. 6 TR.
 35. T. pr. T.
 36. P. 7 D.

Les Blancs abandonnent.

(1) Coup faible, qui permet aux Blancs de gagner un P.

(2) Faible ; il fallait jouer C 4 D, suivi de C 6 R.

(3) Dangereux, comme la suite le fait voir,

Solution des Problèmes des 4^e et 5^e Numéros.

Problème n° 223.

Blancs	1 D. 2 CD. 2 C. D. F. matte.	Noirs. Ad libitum.
--------	---------------------------------	--------------------

Problème n° 224.

Blancs	1. F. 4 FD. 2. F. 3 D. 3. D. mat.	Noirs R. 6 R. 2. Ad libitum.
--------	---	---------------------------------

Problème n° 225.

Blancs	1. R. 4 R. 2. PF fait C. 3. PC. fait C. matte.	Noirs 1. C. pr T. 2. Ad libitum.
--------	--	-------------------------------------

Problème n° 226.

Blancs	1. F. 6 R. 2. C. 6 F. 3. T. 4 T. éch. 4 P. mat.	Noirs 1. P. pr. F. 2. P pr. C. 3. Ad libitum.
--------	--	---

Si 4 F 6CD) 2 (C 5 CR. Si 4 P 3 FD) 2 (C 5 FR éch.
Si 4 P 4 FR) 2 (C pr. P. éch.

Problème n° 227.

M. Pradignat nous a fait savoir qu'il avait omis un F noir à 8 R. dans l'envoi de ce problème.

Blancs	1. F. 7 CR. 2. D. 5 T. 3. F. D. mat.	Noirs 1. R. 5 F. 2. Ad libitum.
--------	--	------------------------------------

Si 4 R pr. P) 2 (D 8 R, Si 4 R 6 D) 2 (D 7 T éch.
Si 4 R 4 FR) 2 (D 5 T éch.

Problème n° 228.

Blancs	1. D. 5 F. éch. 2. C. pr. F. éch. 3. C. D. mat.	Noirs 1. R. pr. C. Ad libitum.
--------	---	-----------------------------------

Problème n° 229.

Blancs	1. F pr. P 7D	Noirs.	1. R. 5 D.
	2. F 3 D.		2. Ad libitum.
	3. D 5 D mat.		

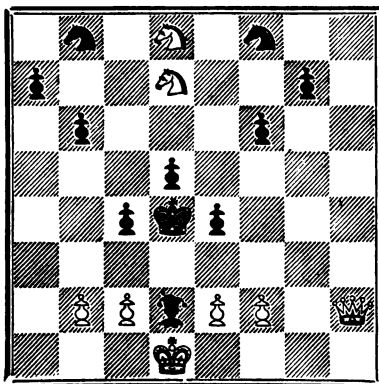
Problème n° 230.

Blancs	1. R. 4 C.	Noirs.	1. P. 4 FR.
	2. P. 5 CR.		2. P. 3 R.
	3. C. 6 CR. éch. d.		3. Ad libitum.
	4. C. Mat.		

Solutions justes : MM. E. Pradignat à Lusignan, E. et H. Frau à Lyon, Duchâteau à Rozoy-sur-Serre, Brunin à Moulins, Barrier à Lavoulte, Martial Savy à Valensolle, Cercle catholique d'ouvriers à Luçon; Landreau à Mortagne, E. Bost au Pouzin.

PROBLÈME N° 235. — Par M. Duchâteau, à Rozoy-sur-Serre

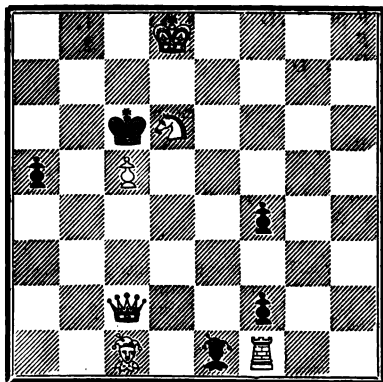
Noirs



Blancs

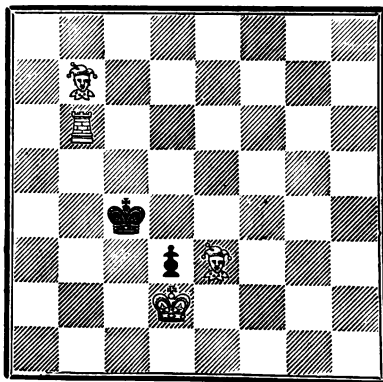
Les Blancs jouent et font échec et mat en deux coups.

PROBLÈME N° 236. — Par M. D. Klark, à Barnaul (Sibérie).



Les Blancs jouent et font échec et mat en trois coups.

PROBLÈME N° 237. — Par M. Léon Guinet, à Lyon.



Les Blancs jouent et font échec et mat en quatre coups.

Le Directeur-Gérant, V. PEYRAS

TOURNOI INTERNATIONAL DE NUREMBERG

Voici le résultat définitif de cette grande lutte :

- 1^{er} Prix. 1500 fr. M. Winawer gagnant 14 parties.
- 2^e Prix. 1000 fr. M. Blackburne gagn. 13 1/2
- 3^e Prix. 625 fr. M. Mason gagn. 12.
- 4^e Prix. 375 fr. M. Berger. gagn. 11 1/2.
- 5^e Prix. 250 fr. M. Bardeleben gagn. 11.
- 6^e et 7^e Prix. MM. Bird et Rieman gagn. chacun 10 1/2.
- 8^e Prix. 100 fr. M. Schallop. gagn. 10.
- 9^e Prix. 94 fr. M. J. Schwarz 9 1/2.
- 10^e et 11^e MM. Hruby et Weiss gagn. 9.
- 12^e M. Scotlander gagn. 8 1/2.
- 13^e et 14^e MM. L. Paulsen et Bier gagn. 8.
- 15^e M. W. Paulsen gagn. 6 1/2.
- 16^e M. Fritz gagn. 5 1/2.
- 17^e et 18^e MM. Gunsberg et Lange gagn. 5.
- 19^e M. Leffman gagn. 4.

MATCH TCHIGORINE - A. DE RIVIÈRE.

M. Tchigorine ayant gagné encore une partie, a par conséquent gagné le match. Le résultat définitif est donc :

M. Tchigorine gagne 5 parties ; M. de Rivière gagne 4 parties, et 1 nulle.

DÉBUTS

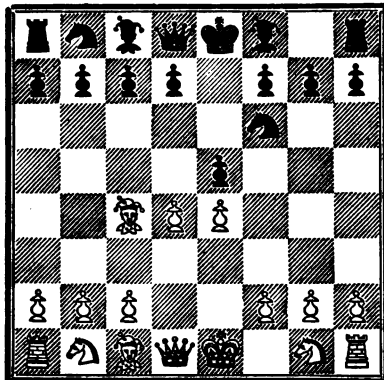
24^{me} DÉBUT. — Berlinoise.

DEUXIÈME VARIANTE

Commençant au 3^e coup des Blancs (P 4 D).

1. P. 4 R.
2. FR. 4 FD.
3. P. 4 D. (1)

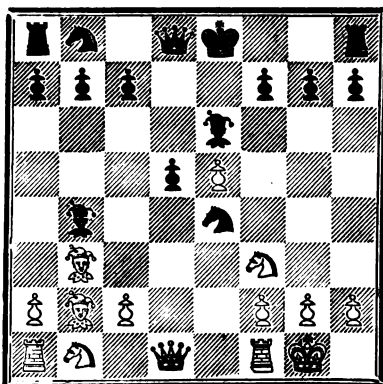
1. P. 4 R.
2. CR. 3 F.



(1) Ce coup est de l'invention de Ponziani ; il est approuvé par les auteurs italiens, mais critiqué par Jaenich et la *Stratégie* de M. Preti.

4. P. 5 R.
 5. F. 3 CD.
 6. CR. 3 F.
 7. P. 3 FD.
 8. Roquent.
 9. F. pr. P.

3. P. pr. P.
 4. P. 4 D.
 5. C. 5 R.
 6. F. 5 CD. éch.
 7. P. pr. P.
 8. P. pr. PC.
 9. F. 3 R.



La position des Blancs ne compense pas les deux P. perdus.

PARTIES CLASSIQUES ET MODÈLES

PARTIE 867°

2^{me} du deuxième Match.

BERLINOISE.

BLANCS (M. Mac-Donnel).

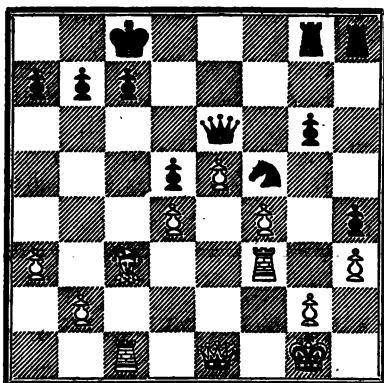
NOIRS (M. De Labourdonnais).

1. P. 4 R.
2. FR. 4 FD.
3. P. 4 D.
4. P. 5 R.
5. D. 2 R.
6. CR. 3 F.
7. P. 3 FD.
8. PF. pr. P.
9. F. 5 CD.
10. CD. 3 F.
11. P. 3 TR.
12. D. pr. F.
13. F. pr. C.
14. D. pr. PF.
15. F. 2 D.
16. Roquent TR.
17. D. 5 TR.
18. P. 3 TD.
19. F. pr. F.
20. D. 4 D.
21. T. 4 FD.

1. P. 4 R.
2. CR. 3 F.
3. P. pr. P.
4. D. 2 R.
5. C. 4 CR.
6. CD. 3 F.
7. P. 3 D.
8. F. 5 CR.
9. P. 4 D.
10. D. 3 R.
11. F. pr. C.
12. Roquent. TD.
13. D. pr. F.
14. F. 5 CD.
15. C. 2 R.
16. TD. 4 FR.
17. C. 4 FR.
18. F. pr. C.
19. P. 3 CR.
20. P. 4 TR.
21. D. 3 R.

22. D. 4 R.
 23. P. 4 FR.
 24. T. 3 FR.

22. P. 5 TR.
 23. TD. 4 CR.



25. D. 2 D.
 26. D. 3 D.
 27. F. 2 D.
 28. P. 4 CD.
 29. F. 3 FD.
 30. P. 4 TD.
 31. P. 5 CD.
 32. P. 5 FR.
 33. P. pr. PC.
 34. T. 2 FD.
 35. T. pr. P.
 36. T. pr. T.
 37. P. 5 TD.

24. R. 4 C.
 25. TR. 2 TR.
 26. TR. 2 CR.
 27. P. 3 TD.
 28. D. 3 CD.
 29. C. 6 CR.
 30. C. 5 R.
 31. P. 4 CR.
 32. P. 5 CR.
 33. T. pr. P.
 34. P. 6 TR.
 35. T. 6 CR.
 36. T. pr. T.
 37. D. 3 TR. (4)

(4) Les Noirs pouvaient gagner une pièce, mais ils n'auraient plus été à temps pour arrêter la marche des Pions.

38. F. 2 D.
 39. D. 4 FR.
 40. P. 6 FR.
 41. P. 7 FR.
 42. P. 6 R.
 43. D. 3 FR.
 44. R. 2 F.
 45. R. 2 R.
 46. P. 7 R.
 47. D. 3 D.
 48. R. 1 D.

38. D. 6 TR.
 39. T. 4 CR.
 40. D. 5 TR.
 41. T. 4 FR.
 42. C. 6 CR.
 43. D. 8 TR. éch.
 44. C. 5 R. éch.
 45. D. 8 CD.
 46. D. pr. P éch.
 47. C. 6 CR. éch.
 Les Noirs abandonnent.

PARTIES DIVERSES

PARTIE 368°

Jouée le 49 juillet 1883 au Cercle des Echecs de Paris.
 4^{re} du match.

PARTIE LOPEZ

BLANCS (M. A. de Rivière).

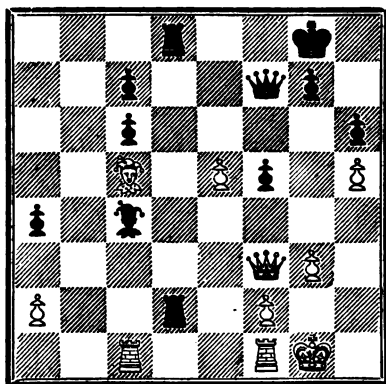
1. P. 4 R.
 2. CR. 3 F.
 3. F. 5 CD.
 4. Roquent.
 5. P. 4 D.
 6. F. pr. C.
 7. D. 2 R.
 8. P. pr. P.
 9. CD. 2 D.

NOIRS (M. Tchigorine).

1. P. 4 R.
 2. CD 3 F.
 3. CR. 3 F.
 4. C. pr. P.
 5. P. 3 TD.
 6. PD. pr. F.
 7. P. 4 FR.
 8. FR. 4 FD.
 9. C. pr. C.

10. F. pr. C.
 11. TD. 4 D.
 12. F. 4 FR.
 13. P. 4 FD. (1)
 14. P. 4 TR.
 15. T. 4 FD.
 16. P. 3 CR.
 17. P. 3 CD.
 18. P. 5 TR.
 19. P. pr. P.
 20. C. 2 D.
 21. C. 3 CD.
 22. F. 3 R.
 23. C. 5 FD.
 24. F. pr. F.
 25. D. 3 F.

10. Roquent.
 11. D. 2 R.
 12. F. 3 R.
 13. P. 3 TR.
 14. TD. 4 D.
 15. T. 2 D.
 16. TR. 4 D.
 17. P. 4 CD.
 18. P. pr. P.
 19. D. 2 FR.
 20. F. 5 CD.
 21. P. 4 TD.
 22. P. 5 TD.
 23. F. pr. C.
 24. T. 7 R.
 25. F. pr. P.



(1) Ce coup affaiblit les P. du côté de la Dame ; il valait mieux jouer C 4 D suivi de C. pr. F.

26. P. 4 CR. (2)	26. F. pr. T.
27. R. pr. F.	27. P. pr. P.
28. D. pr. P.	28. D. 4 D.
29. P. 4 FR.	29. D. 8 T. éch.
30. F. 4 C.	30. T. 4 FR.
31. T. 4 FD.	31. D. 4 D.
32. T. pr. PT.	32. D. 6 D. éch.
33. R. 4 R.	33. D. 7 F.
34. T. 4 F.	34. D. pr. T.
35. R. pr. T.	35. T 4 D. éch.

Les Blancs abandonnent.

(2) Si les Blancs avaient joué la TR. à 4 R. ou à 4 D. ils perdaient en quelques coups.

(Vie Moderne).

PARTIE 369°

Jouée le 24 juillet 1883, au Cercle des Echecs de Paris
5^e du match.

PARTIE IRRÉGULIÈRE

BLANCS (M. A. de Rivière).

1. CR 3 F.
2. P. 4 D.
3. P. 3 R.
4. F. 2 R.
5. P. 4 FD.
6. CD. 3 F.
7. P. 3 TD.
8. P. 5 FD. (4)
9. P. 4 CD.

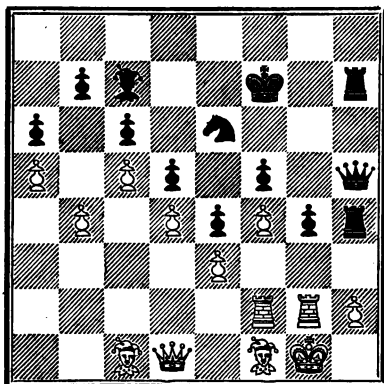
NOIRS (M. Tchigorine).

1. P. 4 D.
2. CR. 3 F.
3. F. 5 CR.
4. CD. 2 D.
5. P. 3 R.
6. P. 3 FD.
7. F. 3 D.
8. F. 2 FD.
9. Roquent.

40. Roquent.
 41. F. pr. F.
 42. P. 3 CR.
 43. F. 2 CR.
 44. P. 4 TD.
 45. P. 4 FR.
 46. F. 2 CD.
 47. D. 3 CD.
 48. C. 2 R.
 49. TR. 1 R.
 50. P. 5 TD.
 51. CD. 3 F.
 52. D. 1 D.
 53. F. 1 FD.
 54. T. 2 TD.
 55. R. 1 T.
 56. F. 3 TR.
 57. T. 2 FR.
 58. F. 1 FR.
 59. T. 2 CR.
 60. R. 1 C.
 61. C. 2 R.
 62. P. pr. P.
 63. C. 3 CR.
 64. TR. 2 R.
 65. C. pr. C.
 66. TR. 2 FR.

40. F. pr. C.
 41. P. 4 R.
 42. P. 5 R.
 43. C. 1 R.
 44. P. 4 FR.
 45. D. 3 FR.
 46. D. 3 TR.
 47. CR. 3 FR.
 48. D. 4 TR.
 49. P. 3 TD.
 50. P. 3 TR.
 51. P. 4 CR.
 52. D. 3 CR.
 53. T. 2 FR.
 54. C. 1 FR.
 55. C. 3 R.
 56. T. 2 CR.
 57. P. 5 CR.
 58. P. 4 TR.
 59. R. 2 F.
 60. T. 1 TR.
 61. P. 5 TR.
 62. T. pr. P.
 63. T2C. 2 TR.
 64. C. 5 TR.
 65. D. pr. C.

(4) Faible; le coup juste était Roq. suivi de P 3 CD. et F. 2 CD.



37. R. 4 T.
38. D. 2 R.

36. C. 4 CR (2)
37. C. 6 FR.
38. P. 6 CR.

Les Blancs abandonnent.

(2) Terminant brillamment une partie très bien conduite.

(Stratégie).

PARTIE 370*

Jouée au Tournoi mineur de Londres de 1883 (4).

GAMBIT DE LA DAME REFUSÉ

BLANCS (Bardeleben).

NOIRS (Minchin).

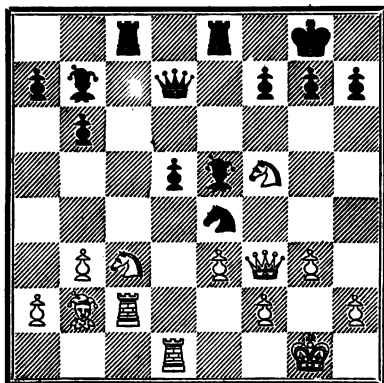
1. P. 4 D.
2. P. 4 FD.

1. P. 4 D.
2. P. 3 R.

(4) Le Tournoi mineur de Londres avait lieu en même temps que le grand Tournoi international, 26 concurrents y ont pris part. M. Bardeleben y a remporté le 1^{er} prix.

3. CD. 3 F.
4. CR. 3 F.
5. P. 3 R.
6. F. 2 R.
7. Roquent.
8. P. pr. PD.
9. P. 3 CD.
10. F. 2 C.
11. C. pr. P.
12. F. 3 F.
13. D. 3 D.
14. TR. 1 D.
15. T. 2 D.
16. TD. 1 D.
17. P. 3 CR.
18. T. 2 FD.
19. D. 2 R.
20. D. pr. C.
21. C. 5 F.

3. CR. 3 F.
4. P. 3 CD.
5. F. 3 D.
6. Roquent.
7. P. 4 FD.
8. PR. pr. P.
9. F. 2 C.
10. P. pr. P.
11. CD. 3 F.
12. C. 2 R.
13. T. 1 FD.
14. F. 1 C.
15. T. 1 R.
16. C. 3 C.
17. C. 5 R.
18. C. 4 R.
19. C. pr. F. éch.
20. D. 2 D.
21. F. 4 R.



22. D. pr. C. (1)
 23. D. 4 CR.
 24. C. 6 T. éch.
 25. D. pr. D.
 26. T. pr. F.

22. F. pr. C.
 23. F. pr. F.
 24. R. 1 F.
 25. P. pr. C.

Les Noirs abandonnent.

(1) Coup correct et brillant qui amène une fin intéressante.

PARTIE 371^e.

Jouée au Tournoi international de Nuremberg, 1883.

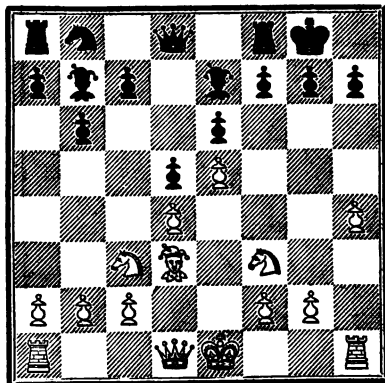
PARTIE FRANÇAISE

BLANCS (M. Fritz).

1. P. 4 R.
 2. P. 4 D.
 3. CD. 3 F.
 4. F. 5 CR.
 5. F. pr. C.
 6. CR. 3 F.
 7. F. 3 D.
 8. P. 4 TR..
 9. P. 5 R.

NOIRS (M. Mason).

1. P. 3 R.
 2. P. 4 D.
 3. CR. 3 F.
 4. F. 2 R.
 5. F. pr. F.
 6. Roquent.
 7. P. 3 CD.
 8. F. 2 CD.
 9. F. 2 R.



10. F. pr. P. éch. (1)	10. R. pr. F. (2)
11. C. 5 C. éch.	11. R. 3 C.
12. C. 2 R.	12. F. pr. C.
13. P. pr. F.	13. P. 4 FR.
14. PC. pr. P. en pas.	14. T. 1 TR.
15. C. 4 F. éch.	15. R. 2 F.
16. D. 4 CR. (3)	16. T. pr. T. éch.
17. R. 2 D.	17. P. pr. P.
18. D. 6 C. éch.	18. R. 2 R.
19. D. 7 C. éch.	19. R. 4 R.
20. D. 8 C. éch.	20. R. 2 R.
21. D. pr. P. éch.	21. R. 1 F.
22. T. pr. T.	22. F. 1 FD.
23. T. 8 T. éch.	23. R. 2 C.
24. T. 7 T. éch.	24. R. pr. T.
25. D. 7 F. éch.	25. R. 1 T.
26. C. 6 C. éch. mat	

(1) Sacrifice très-ingénieux qui fait grand honneur au jeune maître.

(2) Forcé ; R 4 T serait également désastreux.

(3) M. Fritz joue avec une élégance parfaite et conduit l'attaque de la manière la plus correcte.

(The Field).

Solution des Problèmes du 6^e Numéro.

Problème n° 231.

Blancs	1. F. 2 FD. 2 C. F. matte.	Noirs. Ad libitum.
--------	-------------------------------	--------------------

Problème n° 232.

Blancs	1. F. 4 D. 2. T. 7 C. 3. F. T. mat.	Noirs R. 4 F. 2. Ad libitum.
--------	---	---------------------------------

Si 1 F 4 R) 2 (F 3 R, ec. Si 1 F 4 T) 2 (T pr. F éch.

Problème n° 233.

Blancs	1. C. 4 R. 2. R 4 F. 3. T. matte.	Noirs 1. R. pr F. 2. Ad libitum.
--------	---	-------------------------------------

Problème n° 234.

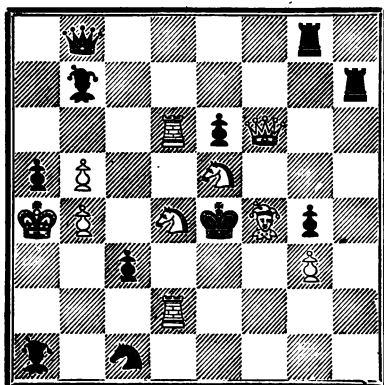
Blancs	1. R. 1 C. 2. T. 1 FD. 3. C. 5 FD. éch. d. 4. F. Mat.	Noirs. 1. P. 3 D. 2. P. 4 R. 3. Ad libitum.
--------	--	---

Si 1 P 4 R) 2 (P 5 FR P 3 D) 3 (T 2 CR.

Solutions justes : MM. E. Pradignat à Lusignan, E. et H. Frau à Lyon
Duchâteau à Rozoy-sur-Serre, Brunin à Moulins, Barrier à Lavoulte
artial Savy à Valensolle, Landreau à Mortagne.

PROBLÈME N° 238. — Par M. Fritz de Gejierstam.
1^{er} prix du concours Allemand.

Noirs

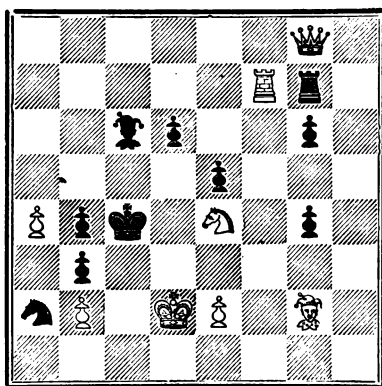


Blancs

Les Blancs jouent et font échec et mat en trois coups.

PROBLÈME N° 239. — Par M. D. Klark, à Barnaul (Sibérie).

Noirs

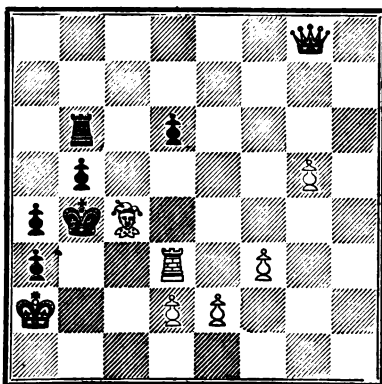


Blancs

Les Blancs jouent et font échec et mat en trois coups.

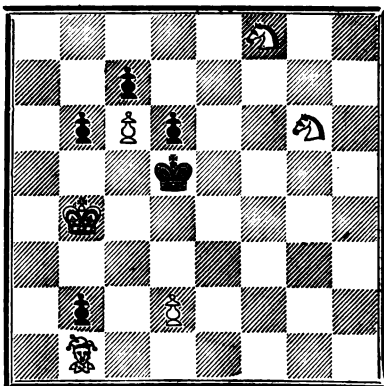
PROBLÈME N° 240. — Par M. J. Berger.

1^{er} Prix du concours Allemand.



Les Blancs jouent et font échec et mat en quatre coups.

PROBLÈME N° 244. — Par M. Léon Guinet, à Lyon.



Les Blancs jouent et font échec et mat en cinq coups

Le Directeur-Gérant, V. PEYRAS.

DÉBUTS

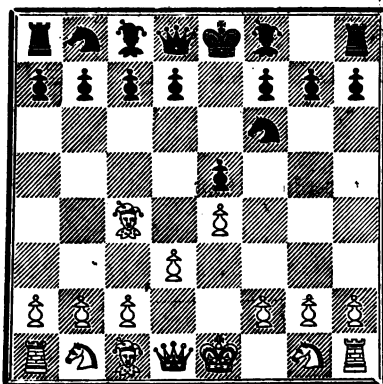
21^{me} DÉBUT. — Berlinoise.

TROISIÈME VARIANTE

Commençant au 3^e coup des Blancs (P 3 D).

1. P. 4 R.
2. FR. 4 FD.
3. P. 3 D. (1)

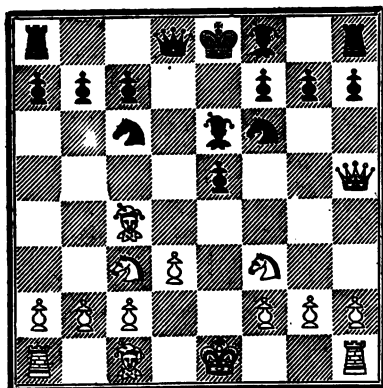
1. P. 4 R.
2. CR. 3 F.



(1) Ce coup trop défensif fait perdre le trait en peu de coups.

4. P. pr. P.
 5. D. 5 TR.
 6. CD. 3 F.
 7. CR. 3 F.

3. P. 4 D.
 4. C. pr. P.
 5. CD. 3 F.
 6. F. 3 R.
 7. C. 3 FR.



Les Blancs ont perdu le trait.

PARTIES CLASSIQUES ET MODÈLES

PARTIE 372°

Jouée *sans voir* au club d'Echecs de Londres, le 13 mars 1790

Philidor jouait trois parties à la fois, dont deux *sans voir* les échiquiers, et donnait le trait.

BERLINOISE.

BLANCS (M. Smith).

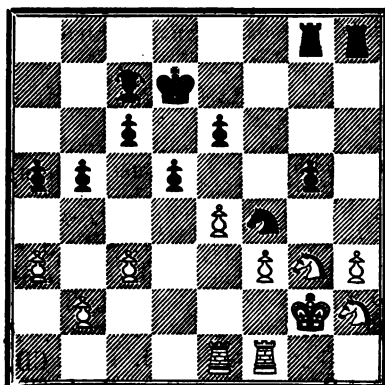
1. P. 4 R.
2. FR. 4 FD.
3. P. 3 D.
4. F. 5 CR.
5. F. pr. C.
6. CD. 3 F.
7. F. 3 CD.
8. P. 3 TD.
9. CR. 3 F.
10. D. 2 D.
11. F. pr. F.
12. Roquent TR.
13. P. 3 TR.
14. C. 2 TR.
15. P. 3 CR.
16. R. 2 C.
17. P. 3 FR.
18. C. 2 R.
19. P. 3 FD.

NOIRS (Philidor).

1. P. 4 R.
2. CR. 3 F.
3. P. 3 FD.
4. P. 3 TR.
5. D. pr. F.
6. P. 4 CD.
7. P. 4 TD.
8. FR. 4 FD.
9. P. 3 D.
10. F. 3 R.
11. P. pr. F.
12. P. 4 CR.
13. C. 2 D.
14. P. 4 TR.
15. R. 2 R.
16. P. 4 D.
17. C. 4 FR.
18. C. 3 CR.
19. TD. 4 CR.

20. P. 4 D.
 21. PD. pr PR.
 22. C. 4 D.
 23. TD. 4 R.
 24. D. 2 FR.
 25. C. 2 R.
 26. D. pr. PC.
 27. C. pr. D.

20. F. 3 CD.
 21. D. pr. PR.
 22. R. 2 D.
 23. P. 5 TR.
 24. F. 2 FD.
 25. P. pr. PC.
 26. D. pr. D. éch.
 27. C. 5 F. éch.



28. R. 4 T.
 29. T. 4 CR.
 30. R. pr. T.
 31. C. 5 TR.
 32. R. 3 C.
 33. R. 4 C. (4)

28. T. pr. PT.
 29. T. pr. C. éch.
 30. T. 4 T. éch.
 31. T. pr. C. éch.
 32. C. 6 T. éch.
 33. T. 5 TR. éch. mat

(4) Mauvais. R 2 C était meilleur.

PARTIES DIVERSES

PARTIE 373°

Jouée le 25 juillet 1883 au Cercle des Echecs de Paris.
6° du match.

PARTIE FRANÇAISE

BLANCS (M. Tchigorine).

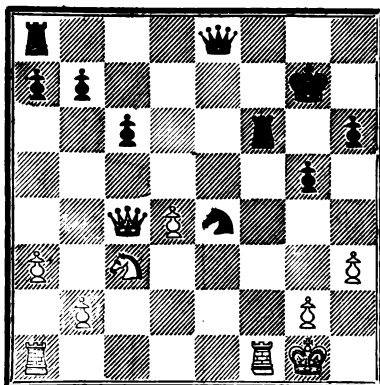
1. P. 4 R.
2. P. 4 D.
3. CD. 3 F.
4. P. pr. P.
5. CR. 3 F.
6. F. 3 D.
7. Roquent.
8. F. 5 CR.
9. D. 2 D.
10. C. 4 R.
11. P. 4 FR.
12. F. 4 TR.
13. P. 3 TR.
14. F. pr. F.
15. C. 3 D.
16. F. 2 FR.
17. C. pr. F.
18. D. 3 D.
19. P. 3 TD.
20. F. 3 CR.
21. P. 5 F.

NOIRS (M. A. de Rivière).

1. P. 3 R.
2. P. 4 D.
3. CR. 3 F.
4. P. pr. P.
5. F. 3 D.
6. F. 5 CR.
7. Roquent.
8. P. 3 FD.
9. CD. 2 D.
10. D. 2 FD.
11. P. 3 TR.
12. F. 4 TR.
13. F. 3 CR.
14. P. pr. F.
15. D. 3 CD.
16. F. 5 CD.
17. D. pr. C.
18. R. 2 T.
19. D. 3 D.
20. D. 3 R.
21. D. 2 FR.

22. C. 2 R.
 23. P. pr. P. éch.
 24. F. 4 TR.
 25. C. 4 FR.
 26. F. pr. C.
 27. P. 4 FD.
 28. C. 2 R.
 29. D. pr. P.
 30. C. 3 FD. (4)

22. C. 5 R.
 23. D. pr. P.
 24. CD. 3 FR.
 25. D. 4 R.
 26. T. pr. F.
 27. P. 4 CR.
 28. P. pr. P.
 29. R. 2 C.



31. D. 3 D.
 32. T. pr. C.
 33. R. pr. T.
 34. R. 4 C.
 35. C. 2 R.
 36. D. 3 FR.
 37. D. pr. D.

30. C. 7 D.
 31. C. pr. T.
 32. T. pr. T. éch.
 33. D. 2 FR. éch.
 34. T. 4 R.
 35. D. 3 CR.
 36. D. 5 R.
 37. T. pr. D.

Et après quelques coups les Blancs abandonnent.

(4) Erreur qui coûte la partie. Le coup juste était T pr. T suivi de C 3 C.

PARTIE 374°

Juocé le 28 juillet 1883, au Cercle des Echecs de Paris.
9° du match.

PARTIE FRANÇAISE

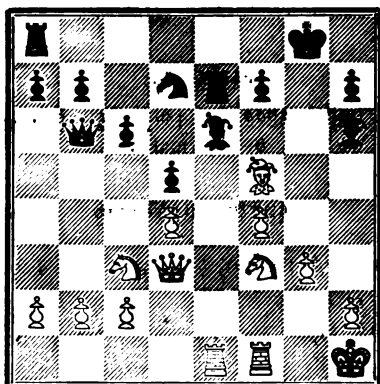
BLANCS (M. A. de Rivière).

1. P. 4 R.
2. P. 4 D.
3. CD. 3 F.
4. P. pr. P.
5. CR 3 F.
6. F. 3 D.
7. F. 5 CR.
8. F. 2 R.
9. Roquent.
10. D. 2 D.
11. TD. 1 R.
12. F. pr. C.
13. D. 3 D.
14. R. 1 T.
15. P. 3 CR.
16. C. 1 CR.
17. P. 4 FR.
18. F. 3 FR.
19. F. 2 CR.
20. C. 3 FR.
21. F. 3 T.
22. F. pr. P.

NOIRS (M. Tchigorine).

1. P. 3 R.
2. P. 4 D.
3. CR. 3 F.
4. P. pr. P.
5. F. 3 D.
6. Roquent.
7. T. 1 R. éch.
8. P. 3 FD.
9. CD. 2 D.
10. D. 2 FD.(4)
11. C. 1 FR.
12. F. 5 FR.
13. P. pr. F.
14. C. 3 CR.
15. F. 3 T.
16. P. 4 FR.
17. F. 3 R.
18. C. 1 F.
19. T. 2 R.
20. C. 2 D.
21. D. 3 CD.

(4) Faible; ils auraient obtenu une position supérieure en jouant C 4 FR suivi de C 3 CR.



23. F. pr. P. éch.
 24. P. 5 FR.
 25. P. pr. F.
 26. C. 4 TR.
 27. C. 5 F. éch.
 28. C. 6 D. éch.

22. D. pr. PC. (2)
 23. R. 2 C.
 24. C. 3 FR.
 25. C. pr. F.
 26. T. pr. P.
 27. R. 3 C.
 Les Noirs abandonnent.

(2) Ce coup fait perdre immédiatement. Le moins mauvais était TD 4 R.

PARTIE 375°.

Jouée le 30 juillet au Cercle des Echecs de Paris.
Dernière du match.

PARTIE FRANÇAISE

BLANCS (M. Tchigorine).

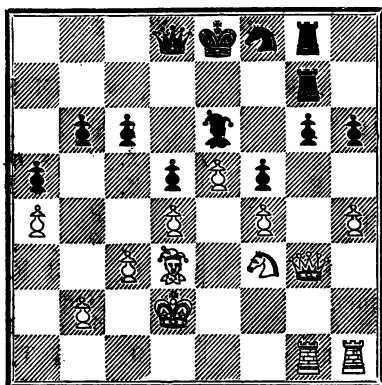
1. P. 4 R.
 2. P. 4 D.

NOIRS (M. A. de Rivière).

1. P. 3 R.
 2. P. 4 D.

3. CD. 3 F.
 4. F. 5 CR.
 5. P. 5 R.
 6. F. pr. F.
 7. C. 5 CD.
 8. P. 4 TD.
 9. F. 3 D.
 10. D. 4 CR.
 11. P. 3 FD.
 12. C. pr. C.
 13. CR. 3 F.
 14. P. 4 TR.
 15. D. 4 FR.
 16. P. 4 CR.
 17. P. pr. P.
 18. R. 2 D.
 19. D. 3 CR.
 20. C. 4 R.
 21. P. 4 FR.
 22. C. 3 FR.
 23. TD. 4 CR.

3. CR. 3 F.
 4. F. 2 R.
 5. CR. 2 D.
 6. D. pr. F.
 7. C. 3 CD.
 8. P. 4 TD.
 9. CD. 3 F.
 10. P. 3 CR.
 11. C. 2 TD.
 12. T. pr. C.
 13. C. 2 D.
 14. P. 4 FR.
 15. P. 3 TR.
 16. C. 4 F.
 17. PR. pr. P.
 18. F. 3 R.
 19. P. 3 FD.
 20. T. 4 CR.
 21. P. 3 CD.
 22. D. 4 D.
 23. TD. 2 CR.



24. P. 5 TR. (4)	24. D. 2 D.
25. D. 4 TR.	25. C. 2 T.
26. P. pr. P.	26. T. pr. P.
27. T. pr. T.	27. T. pr. T.
28. D. 5 TR.	28. D. 2 FR.
29. C. 4 T.	29. T. 5 CR.
30. C. pr. P.	30. F. pr. C.
31. D. pr. F.	31. T. 7 C. éch.
32. R. 4 F.	32. D. 2 CR.
33. D. pr. C.	33. D. 6 C.
34. P. 6 R.	34. D. 6 R. éch.
35. R. 4 C.	35. D. pr. PR.
36. T. pr. P.	Les Noirs abandonnent.

(4) Très bien joué, les Blancs offrent l'échange de la D pour les 2 T, et gagnent si les Noirs acceptent.

(Vie Moderne).

PARTIE 376°

Jouée au Tournoi mineur de Londres de 1883.

PARTIE FRANÇAISE.

BLANCS (M Ranken).

1. P. 4 R.
2. P. 4 D.
3. CD. 3 F.
4. P. pr. P.
5. CR. 3 F.
6. F. 3 D.
7. Roquent.
8. F. 5 CR.
9. P. 3 TR.

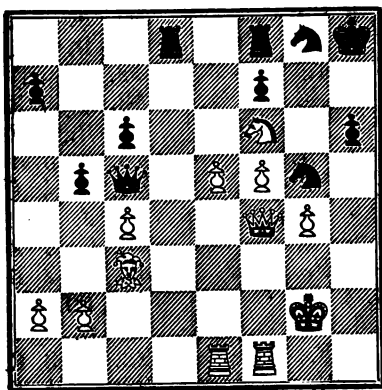
NOIRS (M. Fisher).

1. P. 3 R.
2. P. 4 D.
3. CR. 3 F.
4. P. pr. P.
5. F. 3 D.
6. P. 3 F.
7. Roquent.
8. F. 5 CR.
9. F. 4 T.

10. P. 4 CR.
 11. C. 5 R.
 12. C. 2 R.
 13. P. pr. F.
 14. F. 3 R.
 15. P. 3 FR.
 16. F. pr. P.
 17. P. 4 FR.
 18. D. pr. F.
 19. F. 3 F.
 20. TD. 1 R.
 21. P. 5 F.
 22. D. 3 F.
 23. D. 2 C.
 24. F. 2 D.
 25. P. 4 TR.
 26. P. 4 FD.
 27. F. 3 F.
 28. PT. pr. P.
 29. C. 4 F.
 30. R. 2 T.
 31. C. 5 T.
 32. D. 4 R.
 33. D. 4 F.
 34. C. 6 F. éch.
 35. R. 2 C.

10. F. 3 C.
 11. D. 3 C.
 12. F. pr. C.
 13. C. 5 R.
 14. D. 2 F.
 15. P. 5 D.
 16. C. 4 C.
 17. F. pr. F.
 18. C. 3 R.
 19. C. 2 D.
 20. TD. 1 D.
 21. C. 4 C.
 22. C. 3 C.
 23. C. 4 D.
 24. P. 3 TR.
 25. C. 2 T.
 26. C. 2 R.
 27. P. 4 CR.
 28. C. 2 T pr. P.
 29. D. 3 C éch. (4)
 30. D. 4 F.
 31. C. 2 TR.
 32. P. 4 C.
 33. C. 4 C.
 34. R. 1 T.
 35. C. 1 C.

(4) R. 2 T semble meilleur, mais la partie est toujours perdue.



36. D. pr. C.

Les Noirs abandonnent.

(Nuova Rivista).

PARTIE 377°.

Jouée au Tournoi international de Nuremberg, 1883:

PARTIE FRANÇAISE

BLANCS (M Schallopp).

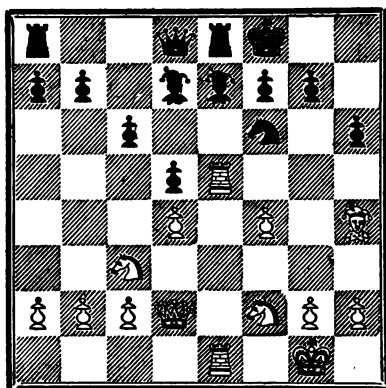
1. P. 4 R.
2. P. 4 D.
3. CD 3 F.
4. P. pr. P.
5. CR. 3 F.
6. F. 3 D.
7. Roquent.
8. F. 5 CR.

NOIRS (M. Blackburne).

1. P. 3 R.
2. P. 4 D.
3. F. 5 CD.
4. P. pr. P.
5. CR. 3 F.
6. Roquent.
7. CD. 3 F.
8. F. 2 R.

9. D. 2 D.
 10. TD. 4 R.
 11. C. 5 R.
 12. C. pr. C.
 13. P. 4 F.
 14. C. 2 F.
 15. T. 5 R.
 16. TR. 4 R.
 17. F. 4 T.

9. C. 5 CD.
 10. F. 3 R.
 11. C. pr. F.
 12. P. 3 F.
 13. F. 4 F.
 14. T. 4 R.
 15. F. 2 D.
 16. P. 3 TR.
 17. R. 4 F.



18. P. 5 FR. (1)
 19. T. pr. T. éch.
 20. C. 4 C.
 21. C. pr. C.
 22. C. pr. F.
 23. D. 3 R.
 24. C. pr. F.
 25. D. 3 CR.

18. F. 3 D.
 19. F. pr. T.
 20. C. 5 R.
 21. D. pr. F.
 22. D. pr. C.
 23. R. 4 C.
 24. D. pr. PF.
 25. D. 3 C.

(1) Excellent coup qui empêche les Noirs de défendre leur F. par C 4 C.

26. D. pr. D.
 27. C. 6 D.
 28. T. 6 R.
 29. P. pr. P.
 30. T. 8 R. éch.
 31. C. pr. T.
 32. C. 2 F.
 33. R. 2 F.
 34. R. 2 R.
 35. C. 5 C.
 36. C. pr. P.
 37. R. 3 D.
 38. P. 4 CR.

26. P. pr. D.
 27. P. 3 C.
 28. P. 4 F.
 29. P. pr. P.
 30. T. pr. T.
 31. R. 2 F.
 32. P. 5 D.
 33. R. 2 R.
 34. R. 2 D.
 35. P. 3 T.
 36. P. pr. C.
 37. P. 4 CR.

Les Noirs abandonnent.

(*The Field*).

PARTIE 378°.

Jouée au Tournoi international de Nuremberg, 1883.

PARTIE PONZIANI

BLANCS (M. Winawer).

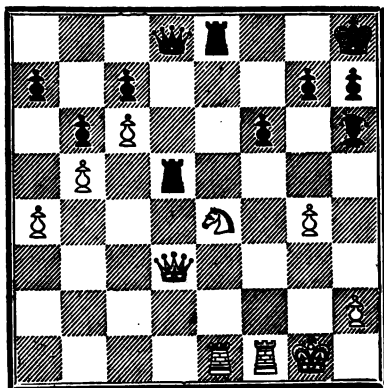
1. P. 4 R.
 2. CR. 3 F.
 3. P. 3 FD.
 4. D. 4 TD.
 5. F. 5 CD.
 6. P. 3 D.
 7. P. pr. P.
 8. D. 3 CD.
 9. F. 3 R.
 10. CD. 2 D.
 11. Roquent. TR.

NOIRS (M. Bier).

1. P. 4 R.
 2. CD. 3 F.
 3. P. 4 D.
 4. P. 3 FR.
 5. CR. 2 R.
 6. F. 2 D.
 7. C. pr. P.
 8. C. 3 CD.
 9. F. 3 D.
 10. D. 2 R.
 11. C. 4 TD.

12. F. pr. F. éch.
 13. D. 2 FD
 14. P. 4 TD.
 15. P. 4 CD.
 16. PF. pr. C.
 17. P. 4 D.
 18. PR. pr. P.
 19. P. 5 CD.
 20. D. 3 CD. éch.
 21. TD. 1 R.
 22. C. 4 R.
 23. P. 4 FD.
 24. P. 5 FD.
 25. P. 3 CR.
 26. P. 5 D.
 27. P. 6 FD.
 28. D. 3 D.
 29. C. pr. C.
 30. P. 4 CR. (4)

12. D. pr. F.
 13. Roquent TR.
 14. C. 4 D.
 15. C. pr. F.
 16. C. 3 FD.
 17. P. pr. P.
 18. TD. 1 R.
 19. C. 2 R.
 20. R. 1 T
 21. C. 3 CR.
 22. P. 3 CD.
 23. T. 2 R.
 24. F. 5 FR.
 25. F. 3 T.
 26. TR. 1 R.
 27. D. 1 D.
 28. C. 4 R.
 29. T. pr. C.
 30. T. pr. P. (2)



31. C. pr. P. (3)
 32. T. pr. T éch.
 33. C. pr. D.
 34. C. pr. PF.
 35. C. 6 R.
 36. R. 4 T
 37. P. 7 F.
 38. T. 4 D.
 39. C. 8 D. éch.

31. T. pr. D.
 32. D. pr. T.
 33. R. 4 C.
 34. T. 5 D.
 35. T. pr. P. éch.
 36. P. 3 CR.
 37. T. 5 FD.
 38. R. 2 F.
 Les Noirs abandonnent.

(4) Un piège hasardeux.

(2) Tombant dans le piège. Le coup juste était D 2 R auquel les Blancs n'avaient aucune bonne réponse.

(3) Parfaitement joué. Les Blancs obtiennent au moins un P. de plus et une position de gain.

(Ashore or Afloat)

PARTIE 379°

Jouée au Tournoi international de Londres, 1883.

PARTIE HOLLANDAISE.

BLANCS (M. Tchigorine).

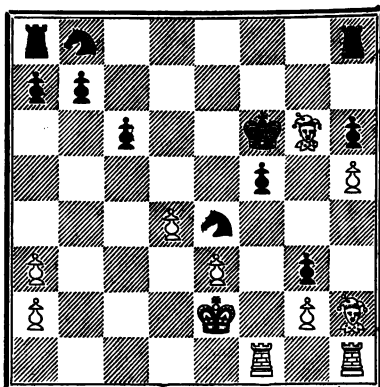
1. P. 4 D.
 2. F. 5 C.
 3. F. 4 T.
 4. F. 3 C.
 5. P. 3 R.
 6. P. 4 TR.
 7. C. 3 TD.
 8. CR. 2. R
 9. C. 4 FR.
 10. P. 4 F.
 11. D. 2 D.

NOIRS (M. Bird).

1. P. 4 FR.
 2. P. 3 TR.
 3. P. 4 CR.
 4. P. 4 D.
 5. F. 3 R.
 6. P. 5 C.
 7. CR. 3 F.
 8. P. 3 F.
 9. F. 2 F.
 10. D. 4 T. éch.
 11. D. pr. D. éch.

12. R. pr. D.
 13. F. 3 D.
 14. P. pr. F.
 15. F. pr. P.
 16. R. 2 R.
 17. F. 2 TR.
 18. F. pr. F.
 19. F. 6 C.
 20. P. 5 T.
 21. P. pr. PC.
 22. TD. 4 FR.

12. P. 3 R.
 13. F. pr. C.
 14. P. pr. P.
 15. C. 5 R. éch.
 16. R. 2 R.
 17. P. 4 R.
 18. P. pr. C.
 19. R. 3 F.
 20. P. 6 C.
 21. P. pr. P.



23. T. pr. P. éch.
 24. T. 7 F. éch.
 25. T. pr. PT.
 26. T. 4 T.
 27. T. 7 FD.
 28. F. 3 D. (4)

22. P. pr. F.
 23. R. 2 C.
 24. R. 4 C.
 25. P. 3 C.
 26. C. 4 C.
 27. C. 3 T.
 28. C. pr. T.

Les Blancs abandonnent.

(4) Faute énorme. La suite correcte eut été 28 (T pr. P T 4 FR) 29 (F 3 D C 4 C) 30 (T 7 F etc.

(The Field).

Solution des Problèmes du 7^e Numéro.

Problème n° 235.

Blancs	1 D. 6 D. 2 D. C. P. matte.	Noirs.	Ad libitum.
--------	--------------------------------	--------	-------------

Problème n° 236.

Blancs	1. F. 3 TD. 2. T. 4 FD. 3. D. mat.	Noirs	F. 5 CD. 2. Ad libitum.
--------	--	-------	----------------------------

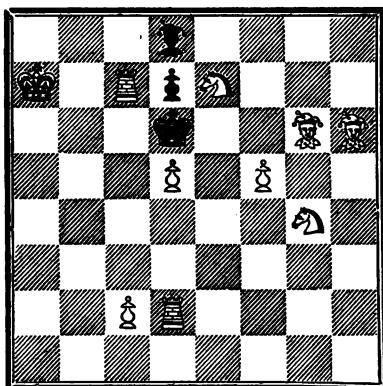
Problème n° 237.

Blancs	1. R. 4 D. 2. F. 4 R. 3. F. 5 D. 4. T. Mat.	Noirs.	1. P. 7 D. 2. R. 6 F. 3. Ad libitum.
--------	--	--------	--

Solutions justes : MM. E. Pradignat à Lusignan, E. et H. Frau à Lyon, Duchâteau à Rozoy-sur-Serre, Brunin à Moulins, Barrier à Lavoulte, Martial Savy à Valensolle, Landreau à Mortagne.

PROBLÈME N° 242. — Par M. D. Klark, à Barnaul (Sibérie).

Noirs



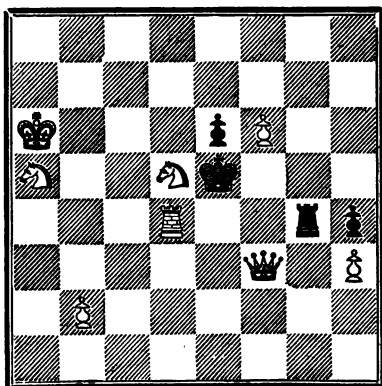
Blancs

Les Blancs jouent et font échec et mat en deux coups.

PROBLÈME N° 243. — Par M. Aschehoug.

2^e prix du concours Allemand.

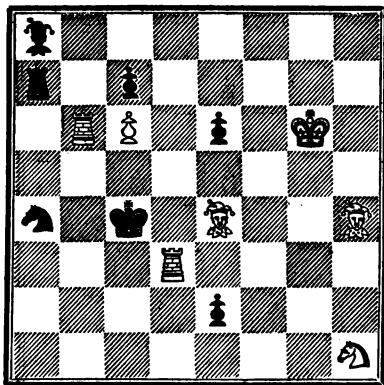
Noirs



Blancs

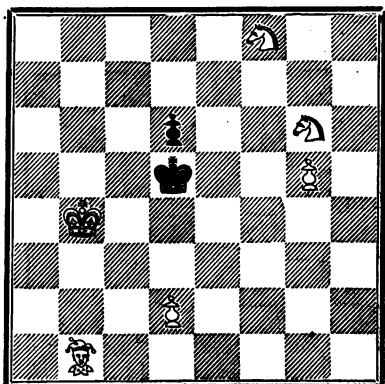
Les Blancs jouent et font échec et mat en trois coups.

PROBLÈME N° 244. — Par M. H. Frau, à Lyon.



Les Blancs jouent et font échec et mat en trois coups.

PROBLÈME N° 245. — Par M. Léon Guinet, à Lyon.



Les Blancs jouent et font échec et mat en quatre coups.

Le Directeur-Gérant, V. PEYRAS.

ANNIVERSAIRE DE LA FONDATION DU CERCLE DES ECHECS D'AIX

Le Cercle des Echecs d'Aix a célébré, le 15 décembre, par un grand banquet, le septième anniversaire de sa fondation. Comme les autres années, la fête a eu lieu à l'hôtel de la Mule-Noire, autour d'une table magnifiquement servie. Durant tout le banquet la gaieté la plus franche et la plus cordiale n'a cessé de régner. Au dessert, M. le président a porté un toast à la prospérité du Cercle. Divers autres toast ont été ensuite portés, et notamment à la commission du banquet, pour le zèle qu'elle avait déployée dans l'exercice de ses délicates fonctions.

Suivant la coutume, on s'est ensuite rendu dans le local du Cercle, où les membres ont pris le café et fait honneur au punch qui les attendait. Enfin, après une série de gaies chansonnettes et de joyeux refrains, on s'est séparé très-satisfaits de cette agréable soirée.

TOURNOI NATIONAL D'ITALIE.

Le quatrième Tournoi national d'Italie a été commencé à Venise le 26 août dernier et été terminé le 17 septembre ;

neuf champions ont pris part à cette lutte, laquelle a donné le résultat suivant :

1^{er} Prix (750 fr.) M. Zannoni, de Padoue, gagn. 12 sur 15.

2^e Prix (400 fr.) M. Zon, de Padoue, » 10

3^e Prix (300 fr.) M. Salvioli, de Venise » 9

4^e Prix (150 fr.) M. Previtali, de Venise » 8

5^e M. Cantoni, de Rome, gagn. 7 1/2.

6^e M. D'Aumiller, de Faenza, gagn. 6 1/2. Ce dernier a reçu un prix de 100 fr. pour le meilleur résultat contre les vainqueurs.

7^e M. Crosara, de Venise, gagn. 4 1/2.

8^e M. Cassalini, de Vicence, gagn. 4.

9^e M. Vansittart, de Rome, gagn. 2 1/2. sur 8.

M. N. Preti, le savant directeur de la *Stratégie*, vient de faire paraître un recueil de cent des meilleurs problèmes de M. E. Pradignat. Ce dernier est universellement connu par les succès qu'il a obtenus dans les concours où il s'est rencontré avec les meilleurs auteurs du monde entier, et notamment au célèbre concours de Paris de 1878. Il est le premier Français qui ait atteint dans l'art du problème une hauteur de vue et une profondeur de combinaisons qui l'ont placé l'émule des Bayer, des Berger, des Loyd. M. Preti a apporté le plus grand soin dans l'impression de cet ouvrage, beau papier, diagrammes neufs, correction soigneuse, rien n'a été négligé pour en faire une œuvre parfaite. Ce volume se recommande de lui-même et nous sommes convaincus qu'il aura sa place marquée, non-seulement dans toutes les bibliothèques françaises, mais encore dans celle de tous les amateurs.

Prix 5 fr. franco dans tous les pays de l'union postale.

DÉBUTS

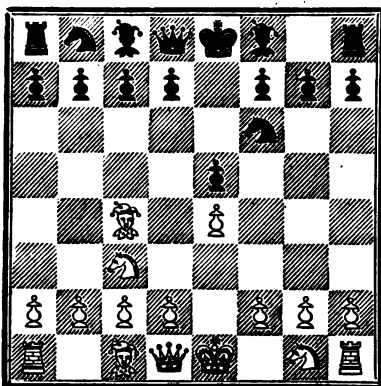
24^{me} DÉBUT. — **Berlinoise.**

QUATRIÈME VARIANTE

Commençant au 3^e coup des Blancs (CD 3 F).

1. P. 4 R.
2. FR. 4 FD.
3. CD. 3 F.

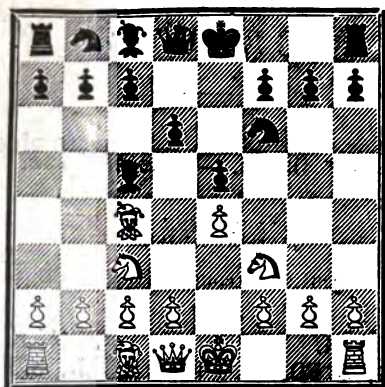
1. P. 4 R.
2. CR. 3 F.



4. CR. 3 F.

3. FR. 4 FD. (4)
4. P. 3 D.

(4) Si C pr. P) (F pr. P éch. et les Blancs sont mieux disposés.



Les deux jeux sont égaux.

PARTIES CLASSIQUES ET MODÈLES

PARTIE 390°

Jouée *sans voir* au club d'Echecs de Londres, le 13 mars 1790
Philidor jouait trois parties à la fois, dont deux *sans voir*
les échiquiers, et donnait le trait.

CONTRE-ATTAQUE DES PIONS DU CENTRE.

BLANCS (M. Sheldon).

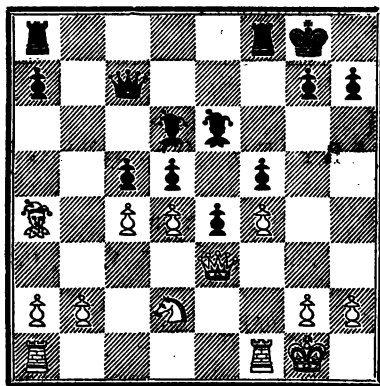
1. P. 4 R.
2. FR. 4 FD.

NOIRS (Philidor).

1. P. 4 R.
2. P. 3 FD.

3. CR. 3 F.
4. P. pr. P.
5. F. 3 CD.
6. P. 4 D.
7. C. 5 R.
8. Roquent.
9. C. pr. C.
10. P. 3 FR.
11. F. 3 R.
12. C. 2 D.
13. P. 4 FD.
14. F. 4 TD.
15. P. 4 FR.
16. D. 2 R.
17. D. pr. C.

3. P. 4 D.
4. P. pr. P.
5. CD. 3 F.
6. P. 5 R.
7. F. 3 R.
8. P. 3 FR.
9. P. pr. C.
10. P. 4 FR.
11. CR. 3 F.
12. F. 3 D.
13. Roquent.
14. D. 2 FD.
15. C. 5 CR.
16. C. pr. F.
17. P. 4 FD. (1)



(1) Philidor joue les Pions d'une manière remarquable.

48. C. 3 CD.	48. P. pr. P.
49. C. pr. P.	49. F. pr. C.
20. P. pr. F.	20. TD 4 FD.
24. P. 6 FD.	24. TR. 4 D.
22. TR. 4 D.	22. T. 6 D.
23. T. pr. T.	23. PF. pr. T.
24. F. 3 CD.	24. F. pr. F.
25. P. pr. F.	25. D. 3 CD.
26. R. 2 F.	26. D. pr. D. éch.
27. R. pr. D.	27. T. pr. P.
28. T. pr. PT.	28. T. 3 D.
29. R. 2 D.	29. P. 6 R. éch.
30. R. pr. P.	30. P. 7 D.
34. T. 4 TD.	34. P. fait D.
32. T. pr. D.	32. T. pr. T.

Les Blancs abandonnent.

PARTIES DIVERSES

PARTIE 381^e

Jouée au Tournoi national de Venise, 1883.

PARTIE LOPEZ

BLANCS (M. Salvioli).

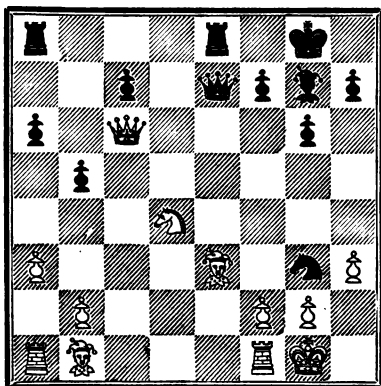
1. P. 4 R.
2. CR. 3 F.
3. F. 5 CD.
4. F. 4 T.
5. P. 3 D.

NOIRS (M. Vansittart).

1. P. 4 R.
2. CD. 3 F.
3. P. 3 TD.
4. CR. 3 F.
5. P. 3 D.

6. P. 3 FD.
 7. F. 2 F.
 8. C. 2 D.
 9. P. 3 TR.
 10. C. pr. F.
 11. P. 4 D.
 12. P. pr. P.
 13. F. 3 R.
 14. C. 2 D.
 15. C. 3 F.
 16. C. 2 D.
 17. C. 3 CD.
 18. D. 3 FR.
 19. F. 4 C.
 20. P. 3 TD.
 21. P. 5 R.
 22. D. pr. C.
 23. C. pr. P.
 24. Roquent. (4)

6. P. 4 CD.
 7. F. 5 CR.
 8. P. 3 CR.
 9. F. pr. C.
 10. F. 2 C.
 11. P. pr. P.
 12. Roquent.
 13. T. 4 R.
 14. C. 2 D.
 15. C. 3 F.
 16. C. 2 D.
 17. C. 3 F.
 18. C. 5 CD.
 19. D. 2 R.
 20. C. 3 F.
 21. P. pr. P.
 22. P. pr. P.
 23. C. 4 T.
 24. C. 6 C. (2)



25. F. 2 T. (3)
 26. P. pr. C.
 27. R. 4 T.
 28. T. pr. PF.
 29. D. pr. PF.
 30. D. pr. T.
 31. D. 5 D.
 32. D. pr. T. éch.
 33. D. 7 T. éch.
 34. D. 4 CR.
 35. T. 4 FR.
 36. T. 7 F.
 37. T. 3 F.

25. F. pr. C.
 26. D. pr. F. éch.
 27. T. 4 FR.
 28. R. 4 T.
 29. T. pr. T.
 30. D. pr. PC.
 31. F. 4 R.
 32. R. 2 C. (4)
 33. R. 3 T.
 34. F. pr. PC.
 35. D. pr. PTD.
 36. D. 6 CR
 Les Noirs abandonnent.

(4) Roque imprudent,

(2) Profitant immédiatement de l'erreur des Blancs.

(3) Meilleur que de chercher à sauver la T.

(4) Faible. Les Noirs avaient la nullité en jouant F 4 C.

(Nuova Rivista).

PARTIE 382.

Jouée au Tournoi national de Venise, 1883.

PARTIE FRANÇAISE

BLANCS (M. Previtali).

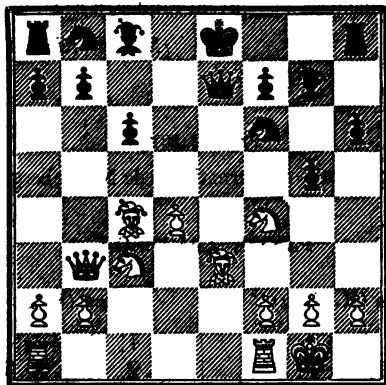
1. P. 4 R.
 2. P. 4 FD.
 3. PR. pr. P.
 4. P. pr. P.
 5. CD. 3 F.
 6. FR. 4 FD.
 7. D. 3 C.

NOIRS (M. Zon).

1. P. 3 R.
 2. P. 4 D.
 3. P. pr. P.
 4. D. pr. P.
 5. D. 4 D.
 6. CR. 3 F.
 7. D. 2 R. éch.

8. CR. 2. R
 9. P. 4 D.
 10. F. 3 R.
 11. Roquent.
 12. C. 4 FR. (1)

8. P. 3 CR.
 9. P. 3 TR.
 10. P. 3 FD.
 11. F. 2 C.
 12. P. 4 CR.



13. TR. 4 R. (2)
 14. CR. 2 R.
 15. C. 3 C.
 16. P. 5 D.
 17. CR. 4 R.
 18. F. 4 D.
 19. P. pr. C.
 20. TD. 4 D.
 21. P. 6 D.
 22. C. 5 FD.
 23. P. 7 D.
 24. T. pr. FD.
 25. T. pr. F.

13. R. 4 F. (3)
 14. CD. 2 D.
 15. C. 4 R.
 16. C. 4 R.
 17. R. 4 C.
 18. C. 6 F. éch.
 19. F. pr. F.
 20. F. 4 R.
 21. D. 2 D.
 22. D. 4 FR.
 23. FD. pr. P.
 24. C. 3 D.
 25. D. pr. T.

26. F. pr. P. éch.

27. F. 5 TR. éch.

26. R. 2 C.

Les Noirs abandonnent.

(1) Pour empêcher le Roque.

(2) Très bien joué. Les Noirs ne peuvent pas prendre la pièce sans perdre la partie.

(3) Evidemment ils ne peuvent roquer, à cause de C 6 C.

(Nuova Rivista).

PARTIE 383°.

Jouée au Tournoi international de Nuremberg, 1883.

PARTIE CALABROIS.

BLANCS (M. Fritz).

1. P. 4 R.
2. CR. 3 F.
3. FR. 4 FD.
4. P. 3 D.
5. P. pr. P.
6. P. 4 D.
7. C. pr. P.
8. F. 2 R.
9. P. 4 FD.
10. Roquent.
11. P. 3 TD.
12. P. pr. C.
13. D. 4 T. éch.
14. F. 3 FR.
15. F. 4 FR.
16. F. pr. C. éch.
17. D. pr. F.

NOIRS (M. Schallopp).

1. P. 4 R.
2. CD. 3 F.
3. CR. 3 F.
4. P. 4 D.
5. C. pr. P.
6. P. pr. P.
7. C. 4 TD.
8. F. 2 R.
9. C. 5 C.
10. P. 4 FD.
11. P. pr. C.
12. F. pr. P.
13. C. 3 FD.
14. D. 3 D.
15. D. 3 FR. (1)
16. P. pr. F.
17. D. pr. F.

48. T. 3 TD. (2)	48. F. 3 R.
49. D. 5 FD.	49. P. 6 D.
20. T. 4 R.	20. P. 7 D.
21. D. pr. P. éch.	21. R. 2 R.
22. D. 7 C. éch.	22. R. 3 F.
23. C. pr. P.	23. D. pr. C.
24. T. 3 FR. éch.	24. R. 4 C.
25. D. 7 R. éch.	25. R. 4 T.
26. T. 5 R. éch.	26. P. 4 C.
27. T. pr. F.	27. D. 8 F. éc.
28. T. 4 R.	28. D. pr. PF.
29. D. 6 F.	Les Noirs abandonnent.

(1) Faible ; D 4 FD était le coup juste.

(2) D 5 FD était moins brillant, mais plus décisif.

(*The Field*).

PARTIE 384°.

Jouée au Tournoi international de Nuremberg, 1883.

DÉFENSE PÉTROFF

BLANCS (M. L. Paulsen).

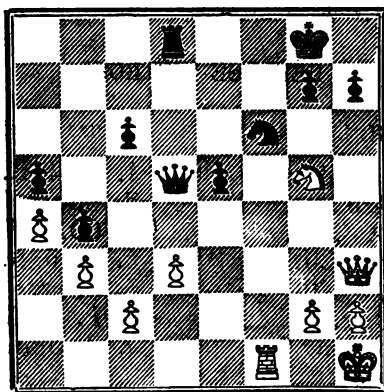
1. P. 4 R.
 2. CR 3 F.
 3. CD. 3 F.
 4. F. 5 CD.
 5. F. 4 TD.
 6. D. pr. C.
 7. Roquent.
 8. P. 3 D.
 9. D. 2 R.

NOIRS (M. Mason).

1. P. 4 R.
 2. CR. 3 F.
 3. CD. 3 F.
 4. C. 5 D.
 5. C. pr. C. éch.
 6. P. 3 FD.
 7. P. 3 D.
 8. F. 2 R.
 9. Roquent.

10. R. 4 T.
 11. F. 3 CD.
 12. P. 4 TD.
 13. C. 4 D.
 14. P. 4 FR.
 15. F. pr. P.
 16. FD. pr. F.
 17. P. 5 R.
 18. F. 3 CR.
 19. F. pr. P.
 20. C. 2 FR.
 21. D. pr. F.
 22. TD. 4 R.
 23. P. 3 CD.
 24. C. 3 TR.
 25. D. 3 CR.
 26. C. 5 CR.
 27. D. 3 TR.
 28. T. pr. T.

10. P. 4 TD.
 11. P. 4 CD.
 12. P. 5 CD.
 13. T. 4 R.
 14. P. pr. P.
 15. F. 3 R.
 16. P. pr. F.
 17. C. 4 D.
 18. P. pr. P.
 19. F. 3 D.
 20. F. pr. F.
 21. C. 3 FR.
 22. D. 4 D.
 23. TD. 4 D.
 24. C. 2 D.
 25. P. 4 R.
 26. T. 4 FR.
 27. T. pr. T. éch.
 28. C. 3 FR.



29. T. pr. C. (1)	29. P. pr. T.
30. D. pr. P. éch.	30. R. 1 F.
31. D. 8 T. éch.	31. R. 2 R.
32. D. 7 C. éch.	32. R. 1 R.
33. D. pr. P.	33. T. 3 D.
34. C. 4 R. (2)	34. D. pr. C.
35. D. 8 TR. éch.	35. R. 2 F.

Les Blancs abandonnent.

(1) Coup brillant mais non le meilleur, car ils ne peuvent espérer plus que la nullité, ayant l'échange contre eux.

(2) Erreur qui coûte la pièce et la partie.

(Ashore or Afloat)

Solution des Problèmes du 8^e Numéro.

Problème n° 238.

Blancs	1. D. 8 TR.	Noirs	1. D. pr. T.
	2. D. pr. T. éch.		2. Ad libitum.
	3. D. mat.		

Si 4 T 4 C pr. D) 2 (C pr. PC. Si 4 T 2 T pr. D.) 2 (C
7 D. Si 4 D 2 FD) 2 (C pr. PC.

Problème n° 239.

Blancs	1. D 8 FD	Noirs.	1. R. 4 D.
	2. D 6 R éch.		2. Ad libitum.
	3. C mat.		

Problème n° 240.

Blancs	1. T. 5 D.	Noirs.	1. R. pr. F.
	2. D. 8 TR.		2. R. pr. T.
	3. P. 4 R. éch.		3. Ad libitum.
	4. D. Mat.		

Si 4 T 2 CD) 2 (D 8 D T 2 D) 3 (D pr. T.

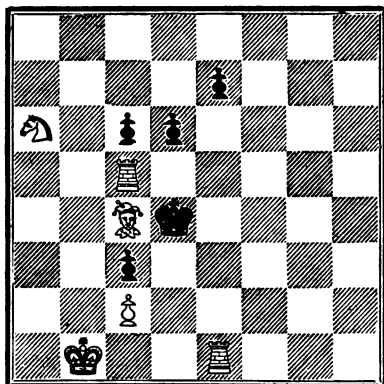
Problème n° 241.

1. R. 5 C.	Noirs	1. R. 5 D.
2. C. 6 R. éch.		2. R. 4 D
3. C. 5 CR.		3. R. 5 D
4. C. 3 FR. éch.		4. Ad lib itum
5. C. mat.		

Solutions justes : MM. E. Pradignat à Lusignan, E. et H. Frau à Lyon, Duchâteau à Rozoy-sur-Serre, Brunin à Moulins, Barrier à Lavoulte, Martial Savy à Valensole, Landreau à Mortagne. Cercle catholique d'ouvriers à Luçon.

PROBLÈME N° 246. — Par M. D. Klark, à Barnaul (Sibérie).

Noirs

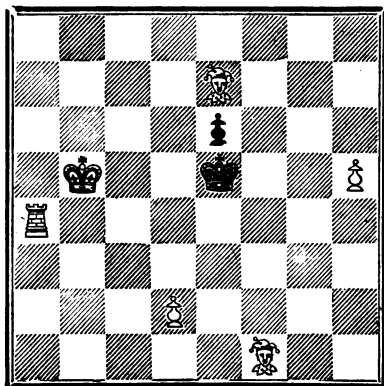


Blancs

Les Blancs jouent et font échec et mat en trois coups.

PROBLÈME N° 247. — Par M. Duchâteau, à Rozoy-sur-Serre.

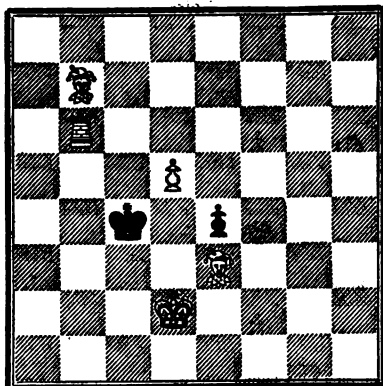
Noirs



Blancs

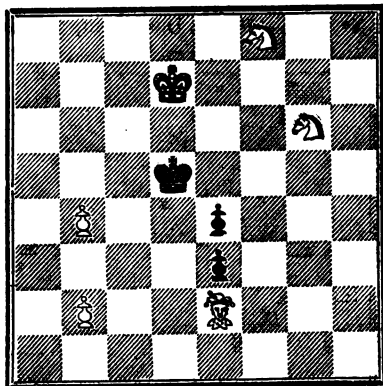
Les Blancs jouent et font échec et mat en trois coups.

PROBLÈME N° 248. — Par M. Léon Gaimet, à Lyon.



Les Blancs jouent et font échec et mat en quatre coups.

PROBLÈME n° 249. — Par M. L. Guinet.



Les Blancs jouent et font échec et mat en cinq coups

Le Directeur-Gérant, V. PEYRAS.

NOTE

Tournoi national d'échecs de 1883.....	1, 21,	37
Tournoi international de Londres, 1883.	1, 21, 57,	73
Tournoi international de Nuremberg,	73, 109	129
Résultat définitif du Tournoi de Londres.....		89
Tournoi national d'Italie.....	91,	165
Nomination de M. A Clerc à la Cour de Paris.....		92
Match Tchigorine - A. de Rivière.....	109,	129
Anniversaire de la fondation du Cercle des Echecs d'Aix.....		165
Livre de problème de M. E. Pradignat.....		166

Etudes sur les "Débuts."

18° Début.	Gambit Lopez.	1. ^{re} variante 3 D 2 R)...	2
»	»	2. ^e variante 3 P 3 D)...	22
19° Début.	Attaque de la Dame.	Début modèle.	38
20° Début.	Double-Gambit Mac-Donnel.	Déb. modèle	58
»	»	» 1. ^{re} variante 4 P. pr. P.)	74
21° Début.	Berlinoise.	Début modèle	92
»	»	1. ^{re} variante 3 (P 4 FR.....	110
»	»	2. ^e variante 3 (P 4 D.....	130
»	»	3. ^e variante 3 (P 3 D.....	146
»	»	4. ^e variante 3 (CD 3 F.....	167

Auteurs de Problèmes d'Echecs.

Ascheoug, 163. Barrier, 19, 55, 108. Berger 144. Duchâteau, 54, 127, 179. Geary, 35. Gold, 35. Guinet, 36, 72, 89, 108, 128, 144, 164, 180. Klark, 20, 54, 107, 128, 143, 163, 179. H. Frau, 56, 88, 164. Fritz, 143. P. Mitre, 19, 71, 87. Pradignat, 36, 55, 71, 72, 87, 107.

PARTIE ORDINAIRE

Goudjou, de Rivière	30
Blackburne, Zukertort	95

GAMBIT EVANS

Schmith, Richardson	5
Russel, Monk	6
Martinez, Steinitz	25
Tchigorine, Steinitz	117

PARTIE CALABROIS

Fritz, Schallop	174
-----------------------	-----

PARTIE LOPEZ

Taubenhaus, Chamier	26
A. de Rivière, Clerc	44
Goudjou, Clerc	48
Tchigorine, Zukertort	80
Steinitz, Rosenthal	99
Englisch, Steinitz	115
Mackensie, Zukertort	119
De Rivière, Tchigorine	134
Salvioli, Vansittart	170

GAMBIT ECOSSAIS

Dominguez Cowan, Ceballos	69
---------------------------------	----

PARTIE PONZIANI

Winawer, Bier	158
---------------------	-----

PARTIE DES TROIS CAVALIERS.

Rosenthal, Steinitz	82
Blackburne, Steinitz	84
Zukertort, Steinitz	101

DÉFENSE PÉTROFF.

Paulsen, Mason	175
----------------------	-----

CONTRE-GAMBIT DU PION DAME.

V. Peyras, Philibert	122, 124
----------------------------	----------

PARTIE DU FOU

Morphy, Cunningham.....	40
De Labourdonnais, Mac-Donnel.....	44
Spens, de Vère.....	76
Winawer, Rosenthal.....	113

GAMBIT LOPEZ

Greco, X.,.....	3, 23
-----------------	-------

DOUBLE GAMBIT MAC-DONNEL

Mac-Donnel, Labourdonnais.....	60
Général Hampton, Horchard ..	62

BERLINOISE.

Posen, Berlin.....	94
Gréco, X.	112
Mac-Donnel, Labourdonnais.....	132
Smith, Philidor.....	147

CONTRE-ATTAQUE DES P. DU CENTRE

Sheldon, Philidor.....	168
------------------------	-----

GAMBIT DU CENTRE

Goudjou, de Pernes.	28
Blackburne, Forsyth.....	63

PARTIE VIENNOISE

Zukertort, Bird.....	121
----------------------	-----

GAMBIT STEINITZ.

Clerc, de Rivière.....	12
Steinitz, Englisch.....	67

PARTIE DES QUATRE CAVALIERS

Clerc, A. de Rivière	46
----------------------------	----

GAMBIT GRECO PHILIDOR.

Tchigorine, Sellmann.....	85
---------------------------	----

GAMBIT MUZIO CASCIO.

Tchigorine, Clerc 404

GAMBIT SALVIO.

Belloti, Tonetti 54

GAMBIT COCHRANE

Clerc, X. 46

Chamier, X. 65

GAMBIT DU FOU

Skaw, Walker 32

GAMBIT DU ROI REFUSÉ.

Clerc, Tchigorine 403

PARTIE FRANÇAISE,

Clerc, Taubenhau. 8

Rosenihal, Mason. 78

Fritz, Mason. 140

Tchigorine, A. de Rivière. 149, 154, 152

Ranken, Fisher. 154

Schallopp, Blackburne 156

Previtali, Zon. 172

PARTIE SICILIENNE

Chamier, Clerc 9

GAMBIT DE LA DAME REFUSÉ

Bardeleben, Minchin 138

PARTIE HOLLANDAISE.

Tchigorine, Bird 160

PARTIE ANGLAISE

Zukertort, Blackburne 97

PARTIE IRRÉGULIÈRE

A. de Rivière, Tchigorine 136

ACADÉMIE AIXOISE DES ECHECS

L'ECHIQUIER D'AIX

JOURNAL D'ECHECS

Directeur : V. PEYRAS

Problème composé par M. P. Mittre.

Noirs



Blancs

Les Blancs jouent et font échec et mat en trois coups.

AIX
 ACHILLE MAKAIRE, IMPRIMEUR - LIBRAIRE
 2, rue Thiers, 2

1883

L'ÉCHIQUIER D'AIX

Journal d'Echecs

Publication mensuelle de 46 à 24 pages in-42, contenant de nombreux diagrammes fixant les positions, des études sur les Débuts et les Fins de parties, des Parties classiques et modèles empruntées aux plus forts joueurs de tous les temps et de tous les pays, des Parties diverses et inédites, ainsi que des Problèmes d'Echecs inédits ou couronnés dans les concours.

10 numéros par an.

ABONNEMENT, pour toute la France, 5 fr. par an.

Etranger, 6 fr. »

Un numéro seul, 0,75 c.

Les Abonnements sont reçus à Aix-en-Provence, à la librairie A. MAKAIRE, rue Thiers, 2.

Tout ce qui a trait à la rédaction ou à la correspondance doit être adressé à M. V. PEYRAS, directeur du journal, rue des Gantiers, 5. (Affranchir).

LA STRATÉGIE

Journal d'Echecs

Un an, 20 fr. — Six mois, 11 fr. — Trois mois, 6 fr.

Un numéro seul, 2 fr.

LA NUOVA RIVISTA DEGLI SCACCHI

Journal d'Echecs d'Italie.

Abonnement : 12 fr. par an.

AVIS

L'Echiquier d'Aix ne paraît pas en Novembre ni en Janvier. Le n° 10 paraît en Décembre, et la nouvelle année commence en Février.

